



Příloha č. 3 výzvy MAP II

# **Postupy MAP II**

## **Metodika tvorby místních akčních plánů v oblasti vzdělávání**

verze 3



EVROPSKÁ UNIE  
Evropské strukturální a investiční fondy  
Operační program Výzkum, vývoj a vzdělávání



## Přehled změn

Kapitola	Bližší určení změny oproti verzi 2 účinné od 11.12.2017	Odůvodnění revize
Kap. 5	Úprava povinnosti oblastí spolupráce RT MAP s kraji a rozšíření povinnosti spolupráce při zpracování Školské inkluzivní koncepce kraje.	Uvedení do souladu s Metodikou rovných příležitostí ve vzdělávání pro prioritní osu 3 OP VVV.
Kap. 9	Úpravy povinností týkajících se sběru dat pro aktualizaci Místního akčního plánu.	Úprava vyvolaná aktuální situací ve školách.
Kap. 12	Úprava metodického výkladu podaktivity 2.5 Pracovní skupina pro rovné příležitosti spočívající v rozšíření textu o náplň pracovní skupiny a návodné otázky k diskusi v území.	Upřesnění podaktivity a uvedení do souladu s Metodikou rovných příležitostí ve vzdělávání pro prioritní osu 3 OP VVV.



## OBSAH

ÚVOD .....	5
1. CO JE MAP? .....	6
CO PŘINESE MAP JEDNOTLIVÝM AKTÉRŮM V ÚZEMÍ? .....	7
2. CÍLE MAP .....	8
3. VÝCHODISKA MAP: OP VVV, AKCE KLIMA A ZÁKLADNÍ GRAMOTNOSTI .....	10
4. PODPORA MÍSTNÍHO AKČNÍHO PLÁNOVÁNÍ ZE SYSTÉMOVÉ ÚROVNĚ – odborný garant MAP.....	15
5. VAZBA MEZI MÍSTNÍMI AKČNÍMI PLÁNY A KRAJSKÝMI AKČNÍMI PLÁNY .....	16
6. MAP NA ÚZEMÍ SPRÁVNÍHO OBVODU OBCE S ROZŠÍŘENOU PŮSOBNOSTÍ/MĚSTSKÉ ČÁSTI RESPEKTUJÍCÍ LOKÁLNÍ PARTNERTSTVÍ .....	17
7. ROLE MAP PŘI ZACÍLENÍ NÁSLEDNÉ PODPORY PROJEKTŮ Z OP VVV .....	21
8. ROLE MAP PŘI ZACÍLENÍ PODPORY IROP, OP PPR a dalších dotačních titulů .....	23
9. ZÁKLADNÍ VÝCHODISKA PRO ROZVOJ A AKTUALIZACI MAP .....	23
10. DOKUMENTACE MAP .....	24
11. PŘÍPRAVA PROJEKTU MAP II .....	25
12. REALIZACE PROJEKTU MAP II .....	26
Podaktivity aktivity 2. Rozvoj a aktualizace MAP.....	29
2.1 Řízení procesu rozvoje a aktualizace MAP .....	29
2.2 Zpracování komunikačního plánu, zpracování a realizace konzultačního procesu jako součásti komunikačního plánu.....	34
2.3 Pracovní skupina pro financování .....	37
2.4 Pracovní skupiny pro rozvoj čtenářské a matematické gramotnosti a k rozvoji potenciálu každého žáka .....	38
2.5 Pracovní skupina pro rovné příležitosti .....	40
2.6 Pracovní skupiny pro další témata .....	43
2.7 Podpora škol v plánování .....	45
2.8 Místní akční plánování .....	47
2.9 Spolupráce s individuálním projektem systémovým Strategické řízení a plánování ve školách a v územích (SRP).....	63
2.10 Spolupráce s ostatními projekty IPs, IPo koncepčními .....	63
2.11 Místní lídři .....	64
2.12 Podpora znalostních kapacit Řídicího výboru.....	65
2.13 Podpora znalostních kapacit – workshopy, výměna zkušeností a další formy podpory kapacit v tématech rozvoje kvalitního inkluzivního vzdělávání .....	67



2.14 Podpora znalostních kapacit – workshopy s rodiči.....	68
Podaktivita aktivity 3. Evaluace a monitoring.....	69
3.1 Monitoring a evaluace MAP.....	69
3.2 Zpracování sebehodnotících zpráv.....	71
PŘÍLOHA Č. 1 Seznam zkratk a pojmů .....	72



## ÚVOD

Dosavadní zkušenosti z realizace systémových změn ve vzdělávání ukazují, že je nutné posílit přenos těchto změn na úroveň jednotlivých škol a ostatních organizací a institucí působících ve vzdělávání na místní úrovni. Decentralizace, která proběhla v regionálním školství, nebyla provázena budováním dostatečných odborných kapacit na středních úrovních řízení.

Ze zjištění ČŠI<sup>1</sup>, ale také projektů Agentury pro sociální začleňování (dále ASZ), organizace Člověk v tísni<sup>2</sup>, ale i dalších je zřejmé, že zřizovatelům (v případě základních a mateřských škol jsou to zejména obce) často chybí vize rozvoje škol a že nemají koncepci vzdělávací politiky zejména ve vztahu k začleňování znevýhodněných dětí, potažmo k inkluzivnímu modelu vzdělávání, řízení a hodnocení kvality vzdělávání. To souvisí s nejasným vztahem mezi zřizovatelem, školami a dalšími vzdělávacími zařízeními na území obce a s nejasností ohledně metodického vedení.

Mezi úrovní systémovou a školní tak existuje značná propast, která způsobuje, že dopad systémových změn není dostatečný a nepřispívá tolik ke zvýšení kvality vzdělávání.

Aby bylo možné operačním programem výše zmíněné nedostatky řešit, bylo rozhodnuto, že prostřednictvím systému výzev a projektů bude na celé území ČR přenášena jednotná koncepce metodické podpory jak zřizovatelům, tak i jednotlivým školám.

Aby mohly být tyto pozitivní změny nastartovány a následně podporovány, byl v OP VVV navržen systém komplexní podpory. Na jeho začátku kromě systémových projektů (realizovaných z úrovně MŠMT) stála i možnost pro jednotlivá území České republiky umožnit nastavení komunikace, spolupráce a vzájemné podpory mezi jednotlivými aktéry v území. Pro úroveň mateřských a základních škol jsou k rozvíjení procesů spolupráce určeny místní akční plány rozvoje vzdělávání, které jsou součástí tzv. akce KLIMA. Hodnoty a principy akce KLIMA jsou popsány v kapitole 3. Východiska MAP.

Příprava a realizace místních akčních plánů rozvoje vzdělávání byla v OP VVV podpořena výzvou č. 02\_15\_005 Místní akční plány rozvoje vzdělávání. Realizace těchto projektů umožnila v územích zapojit do diskuze o hodnotách akce KLIMA zejména ředitele mateřských a základních škol, ale i zřizovatele, školská zařízení, nestátní neziskové organizace (NNO) a další partnery.

Výzva byla koncipována tak, že umožnila v území zpracovat a realizovat místní akční plán rozvoje vzdělávání nejen tam, kde již byla v minulosti vytvořena partnerství škol se zřizovateli a dalšími vzdělávacími institucemi, organizacemi působícími ve vzdělávání a rodiči, ale také v území, která byla v rozvoji spolupráce a strategickém plánování teprve na začátku.

Výzva Místní akční plány rozvoje vzdělávání II (výzva MAP II) je koncipována tak, aby jednotlivá území mohla v aktivitách 2. Rozvoj a aktualizace MAP a 3. Evaluace a monitoring MAP pokračovat v podpoře vytvořených partnerství, dalším rozvoji spolupráce a společného strategického plánování v těchto partnerstvích. Současně bude realizací těchto aktivit výzvy podpořeno i strategické plánování ve školách s provazbou na místní akční plán. Účelem je, aby se tato spolupráce partnerství v území ukotvila takovým způsobem, aby mohla pokračovat i po ukončení finanční podpory z OP VVV.

<sup>1</sup> Projekt Překonávání školního neúspěchu.

<sup>2</sup> Projekt Vzdělávací koncepce.



## 1. CO JE MAP?

Místní akční plán rozvoje vzdělávání (MAP) je produktem spolupráce partnerů v území, stanovuje priority a jednotlivé kroky nutné k dosažení cílů vzdělávací politiky v území na základě místní potřeby a naléhavosti, lokálních přínosů a podloženosti reálnými daty a analýzami z území (evidence based).

MAP je **prioritně zaměřen na rozvoj kvalitního inkluzivního vzdělávání dětí a žáků. Zahrnuje oblasti včasné péče, předškolního a základního vzdělávání, zájmového a neformálního vzdělávání. Tomuto zaměření odpovídá území realizace i výběr partnerů pro realizaci MAP a zaměření sběru dat.** Kulturu motivující k maximálnímu úspěchu každého žáka je potřeba rozvíjet i ve spolupráci škol s organizacemi poskytujícími neformální a zájmové vzdělávání tak, aby se využil místní potenciál pro rozšíření příležitostí pro učení se žáků nebo pro sdílení a výměnu dobrých zkušeností mezi pedagogickými a dalšími pracovníky jednotlivých sektorů vzdělávání.

**Hlavním přínosem** realizace projektu ve výzvě MAP II je budování a rozvoj udržitelného systému komunikace mezi aktéry, kteří ovlivňují vzdělávání v území. Vzniklá partnerství<sup>2</sup> napomáhají zkvalitňování vzdělávání zejména v místních mateřských a základních školách, ale také k řízenému rozvoji dalších služeb na podporu vzdělávání dětí a mládeže.

### PRINCIPY MAP

Tvorba a realizace MAP musí respektovat základní principy komunitně řízeného plánování. Principy odráží osvědčené postupy vycházející z příkladů dobré praxe (např. činnost místních akčních skupin, komunitní plánování sociálních služeb apod.).

Komunitní plánování je postup, který umožňuje<sup>3</sup>:

- aby se lidé mohli svobodně účastnit rozhodování o důležitých otázkách života společnosti,
- aby přijímaná usnesení zodpovědných orgánů odrážela vůli a potřeby obyvatel regionu,
- aby plánované kroky a řešení co nejlépe využívaly dostupné zdroje, případně nacházely nové zdroje a přinášely co největší užitek a spokojenost.

<sup>2</sup> Partnerstvím se rozumí široká platforma spolupracujících subjektů, fungující na principu partnerství. Partnerství zde není ve smyslu projektového finančního nebo nefinančního partnerství.

<sup>3</sup> Metodika pro plánování sociálních služeb. MPSV. [http://www.mpsv.cz/files/clanky/6480/Metodika\\_obecna.pdf](http://www.mpsv.cz/files/clanky/6480/Metodika_obecna.pdf)

Viz Informování a zapojování veřejnosti do procesu plánování sociálních služeb. MPSV.

[http://www.mpsv.cz/files/clanky/6479/Informovani\\_a\\_zapojovani.pdf](http://www.mpsv.cz/files/clanky/6479/Informovani_a_zapojovani.pdf)



## Principy MAP:

- Princip spolupráce
- Princip zapojení dotčené veřejnosti do plánovacích procesů
- Princip dohody
- Princip otevřenosti
- Princip SMART
- Princip udržitelnosti
- Princip partnerství

Konkrétní vysvětlení jednotlivých principů je rozpracováno v Inspiromatu<sup>4</sup> č. 1 Metodické zdroje.

## CO PŘINESE MAP JEDNOTLIVÝM AKTÉRŮM V ÚZEMÍ?

### Dětem a žákům:

- motivující, bezpečné, podporující a komunikující prostředí ve školách i mimo školy pro učení se, rozvoj osobnosti a rozvoj osobního potenciálu každého dítěte a žáka,
- snížení šikany a diskriminace ve škole i mimo školu.

### Rodičům:

- více informací o příležitostech pro rozvoj dětí nejen ve škole, ale i mimo školu (neformální vzdělávání),
- možnost podpořit školu a větší zapojení do života školy,
- rozvoj kvalitního kariérového poradenství ve školách, které je nezbytným předpokladem pro správné směřování další vzdělávací dráhy žáka,
- platformu pro otevřenou komunikaci.

### Ředitelům a učitelům:

- příležitosti pro setkávání ředitelů/učitelů, k vzájemným konzultacím, výměně zkušeností a spolupráci,
- rozvoj spolupráce s rodiči a zapojení rodičů do života školy, podpora škol rodiči,
- možnou místní a komunikativní podporu při organizaci spolupráce s kolegy v místě a při péči o osobní prostor nebo při řešení místních problémů.

### Zřizovatelům:

- možnost navázání a rozvoje spolupráce zřizovatelů na území MAP,
- příležitosti pro výměnu zkušeností, možnost vytváření společných postupů a metodik pro řízení škol,
- možnost využití dat a informací z MAP pro střednědobé plánování v oblasti vzdělávání (např. financování škol).

---

<sup>4</sup> Inspiromaty navazují na text Postupů MAP a obsahují příklady k možnému využití při aktualizaci MAP a ostatních aktivitách. Nejedná se o řízenou dokumentaci, kterou je realizátor projektu povinný dodržovat a nejsou součástí rozhodnutí o poskytnutí dotace. Jednotlivé inspiromaty jsou dostupné na webových stránkách projektu Strategické řízení a akční plánování ve školách a v území [www.nidv.cz](http://www.nidv.cz).



### Všem aktérům v území:

- zvýšení informovanosti o aktivitách různých subjektů v oblasti vzdělávání v území, spolupráce mezi formálním a neformálním vzděláváním - zvýšení důvěry, otevřenost a inspirace pro ostatní (ukazuje to, co dělají sousedi a ti druzí),
- prohloubení spolupráce s neziskovými subjekty jak v oblasti vzdělávání, tak např. sociální oblasti,
- zohlednění místních potřeb a podpora v místě – vzdělávání zohledňující místní potřeby,
- zlepšení kvality vzdělávání, vzdělávání rozvíjejí kompetence pro osobní a pracovní život.

## 2. CÍLE MAP

### Hlavní cíl MAP

Hlavním cílem MAP je zlepšit kvalitu vzdělávání v mateřských a základních školách tím, že bude podpořena spolupráce zřizovatelů, škol a ostatních aktérů ve vzdělávání, to znamená **společné informování, vzdělávání a plánování partnerských aktivit pro následné společné řešení** místně specifických problémů a potřeb a vyhodnocování přínosů spolupráce.

V projektu MAP II je hlavní cíl naplňován realizací těchto **aktivit**:

- 2. Rozvoj a aktualizace MAP
- 3. Evaluace a monitoring MAP

Dílčí cíle MAP:

**Dílčí cíl 1.** Systémové zlepšení řízení mateřských a základních škol prostřednictvím začleňování dlouhodobého místního plánování jako nástroje ke kvalitnímu řízení škol

**Dílčí cíl 2.** Sdílené porozumění cíli: orientace na kvalitní inkluzivní vzdělávání

**Dílčí cíl 3.** Zavádění řešení pro nastavení rovných příležitostí ke vzdělávání uvnitř škol a v území - dostupnost kvalitního vzdělávání každého dítěte/žáka v inkluzivní škole

**Dílčí cíl 4.** Zlepšení spolupráce škol s rodiči, zřizovateli a veřejností, zlepšení spolupráce v území a využívání místních mimoškolních zdrojů pro rozvoj vzdělávání dětí a žáků

Spolupráce v MAP povede k realizaci jednotlivých povinných, popř. volitelných podaktivit, prostřednictvím kterých budou naplněny stanovené dílčí cíle MAP.

Podaktivita	Povinná/volitelná	Dílčí cíl, k jehož naplnění podaktivita přispívá
2.1 Řízení procesu rozvoje a aktualizace MAP	povinná	Dílčí cíl 1
2.2 Zpracování komunikačního plánu, zpracování a realizace konzultačního procesu jako součásti komunikačního plánu	povinná	





2.3 Pracovní skupina pro financování	povinná	
2.4 Pracovní skupiny ke čtenářské a matematické gramotnosti a k rozvoji potenciálu každého žáka	povinná	Dílčí cíl 2
2.5 Pracovní skupina pro rovné příležitosti	povinná	Dílčí cíl 3
2.6 Pracovní skupiny pro další témata	volitelná	Dílčí cíl 2
2.7 Podpora škol v plánování	povinná	Dílčí cíl 1
2.8 Místní akční plánování	povinná	
2.9 Spolupráce s individuálním projektem systémovým Strategické řízení a plánování ve školách a v územích (SRP)	povinná	
2.10 Spolupráce s ostatními projekty IPs, IPO koncepčními	volitelná	Dílčí cíl 2
2.11 Místní lídři	volitelná	
2.12 Podpora znalostních kapacit Řídícího výboru	povinná	
2.13 Podpora znalostních kapacit – workshopy a výměna zkušeností v tématech rozvoje kvalitního inkluzivního vzdělávání	povinná	
2.14 Podpora znalostních kapacit – workshopy s rodiči	povinná	Dílčí cíl 4



### 3. VÝCHODISKA MAP: OP VVV, AKCE KLIMA A ZÁKLADNÍ GRAMOTNOSTI

#### MAP V KONTEXTU OP VVV

Prioritní osa 3 Operačního programu Výzkum, vývoj a vzdělávání (PO 3 OP VVV) je postavena na základní tezi, že klíčovým článkem kvality škol jsou motivovaní a kompetentní učitelé a ředitelé (Strategie vzdělávací politiky ČR do roku 2020).

Hlavní prioritou PO 3 OP VVV je tedy podpora kvalitního inkluzivního vzdělávání, a to podporou prohlubování kompetencí pracovníků ve vzdělávání tak, aby byli lépe schopni rozpoznat potřeby a potenciál každého dítěte nebo žáka a rozvíjet je.

Základem pro změnu je posílení schopnosti strategického vedení vzdělávání k lepším výsledkům na všech úrovních: stát/zřizovatel/ředitel/učitel/žáci. Je nutné najít a podpořit pedagogické lídry, kteří pomohou změnu nastartovat a vést, podpořit týmy vzdělavatelů a zlepšit jejich profesní rozvoj, a to už v období profesní přípravy. Je také nezbytné získat větší porozumění a podporu ze strany rodičů a více propojit výuku s mimoškolními aktivitami žáků, podpořit spolupráci škol s rodiči, místní komunitou, trhem práce.

Problematika inkluzivního vzdělávání, rozvoje klíčových kompetencí, hodnocení, monitoringu a kompetencí ke strategickému řízení jsou průřezovými oblastmi podpory, které prostupují všemi stupni škol (MŠ, ZŠ, SŠ) a formami vzdělávání v souladu s cíli PO 3 OP VVV.

Strategickým přístupem je proto podpora pedagogických sborů MŠ, ZŠ a SŠ a metodické vedení školy/učitele/asistenta při zavádění nových poznatků do běžné praxe a podpora a motivace ředitele k plánování DVPP pro rozvoj školy.

Podstatou tohoto přístupu je soustava aktivit jdoucích napříč všemi cíli PO 3 OP VVV, které dohromady tvoří akci KLIMA.

#### VIZE akce KLIMA

**Chceme v našich školách rozvíjet motivující kulturu zaměřenou na maximální úspěch pro každého žáka a každého učitele a na trvalý pedagogický rozvoj celé školy.**

KLIMA je akronym shrnující podstatné složky kvality škol – Kultura učení, Leadership, Inkluze, Metodická podpora učitele (Mentoring), Aktivizující formy učení.

Na těchto podstatných východiscích pro rozvoj kvality školy a vzdělávacího systému se shodly v mnoha jednáních pracovních skupin zástupci MŠMT, ČŠI, odborných institucí na národní a krajské úrovni, konzultantů ve vzdělávací politice a škol. Zároveň jsou dlouhodobě potvrzovány v odborné literatuře.

Na začátku rozvoje/aktualizace MAP nebo již implementace MAP je žádoucí společně tato východiska prodiskutovat. Byla součástí již první verze Postupů MAP, nyní však mohou díky zkušenostem dostat i velmi konkrétní obrysy.



## Kultura učení

Pro kulturu učení je charakteristické aktivní konstruktivní samostatné motivované a celostní učení; učení bez tlaku na dosahované výsledky, které se odehrává ve společenství učících se jedinců, kteří jsou v přibývajícím míře nezávislí na vyučujícím – vzdělávají se pro situace každodenního života a jejich prostřednictvím. Je postavena na vnitřní motivaci a zájmech a někdy jsou k tomu potřeba využít mezioborové vztahy (např. projektové vyučování, projekty žáků). Konstruktivistický přístup k učení a interakci klade důraz na aktivní úlohu žáka, který si významy sám konstruuje v návaznosti na své předešlé znalosti a zkušenosti, integruje se do vědění stávajícího a propojuje se s ním. Žák má dostatek příležitostí ke zkušenostně orientovanému, smysluplnému, problémově orientovanému a dialogickému učení, k učení, v němž se při konfrontaci věcného a sociálního světa a při používání kulturních nástrojů a symbolických systémů utváří nové vědění. **Kultura učiva a učebních úloh** – znalosti jsou chápány jako něco, co se utváří. Učitel nevkládá myšlenky do hlav studentů v původní podobě, ale je spíše v roli toho, kdo podporuje žáky a umožňuje jim, aby tomu sami porozuměli. **Kultura učení se netýká jenom žáků.** Z hlediska kultury učení jsou také učitelé a ředitelé ti, kteří se celý život učí a reflektují to, co se naučili. Učí se jak samostatně, tak při spolupráci škole. Mohou se učit ve spolupráci napříč školami (na místní, regionální i národní úrovni), v oborových sdruženích (ve společenstvích praxe) anebo ve vzdělávacích programech.

Myšlenky o kultuře učení se mohou zdát samozřejmé, téměř banální. Informace, které v posledních letech získává Česká školní inspekce na základě svých zjištění, však naznačují, že právě v těchto oblastech má české školství významné rezervy. Čeští učitelé se například oproti svým kolegům z jiných zemí OECD, které se účastní mezinárodních šetření, vyznačují menší sebedůvěrou v tom ohledu, že dokáží podporovat každé dítě a každého žáka ve své třídě. České školy také významně spoléhají na podporu rodiny, což se zejména v případě žáků ohrožených školním neúspěchem může často ukázat jako limitní faktor. Někteří rodiče nejsou v situaci, aby svým dětem dokázali adekvátně pomáhat například s přípravou do školy. Takovým dětem by měla být poskytnuta podpora přímo ve škole nebo například v doučovacím kroužku/klubu.

Společné diskuze a vzdělávání by se měly týkat právě řešení otázek, co můžeme do budoucna udělat pro to, aby

- učitelé byli ochotni více uvažovat a diskutovat o učení se než o vyučování;
- hodnocení mohlo přinášet zpětnovazební informace využitelné učitelem i žákem pro další výuku a učení, abychom začali v našich školách více uplatňovat formativní hodnocení;
- učitelé/lídi chtěli přijímat zodpovědnost za budování pozitivních vztahů ve třídách/sborovnách a dostali k tomu potřebnou podporu;
- si učitelé/lídi byli při každém jednání vědomi toho, že chyba (nejen žakovská, ale i učitelská) ve vzdělávání neznamená selhání, ale příležitost k učení se.

**Inkluze** - Společné vzdělávání dětí, žáků a studentů v rámci hlavního vzdělávacího proudu je jednou z priorit Ministerstva školství, mládeže a tělovýchovy. Jde o zajištění rovného přístupu a adekvátní podpory, ať už se jedná o děti a žáky ze sociálně znevýhodněného a kulturně odlišného prostředí, děti a žáky zdravotně postižené a znevýhodněné nebo žáky nadané (včetně mimořádně nadaných) tak, aby mohli dosahovat co nejlepších osobních výsledků ve vzdělávání. Ze zákona je garantováno právo dětí na tzv. podpůrná opatření, která jim pomohou překonávat jejich znevýhodnění. V rámci MAP jde o vytváření vstřícného a bezpečného prostředí ve školách i ve společnosti pro společné vzdělávání a společné plánování metodické a další podpory pro pedagogické pracovníky.



Úspěch konkrétního dítěte nebo žáka může být dosažen tím, že učitelé/lídři věří, že úspěch či selhání dětí a žáků závisí také na tom, co učitelé/lídři dělají nebo naopak nedělají. Již v první vlně místních akčních plánů se rozhovory na tato témata ukázaly být velmi nosné. Všichni totiž máme tendenci k tzv. profesní a provozní slepotě a teprve konfrontace s někým, kdo ke stejnému problému přistupuje výrazně odlišně, může vyvolat impuls pro změnu.

Inkluze v rámci MAP obsahuje i zapojování cílových skupin do rozhodování (proces komunitního plánování v MAP) nebo ve škole (komunitní škola).

**Leadership ve vzdělávání** – Leadership ve vzdělávání zahrnuje vedení školy, které se soustředí na maximální úspěch pro každého žáka a vytváří k tomu prostředí ve škole a k tomu podporuje pedagogické a dalších pracovníky školy a zapojuje rodiče a ostatní partnery školy. Inspirativními lídry pro učení žáků i pro své kolegy jsou všichni výborní učitelé, kteří motivují své žáky k učení, dokážou je zapálit a nadchnout se pro zajímavé činnosti, pomáhají ostatním pedagogickým pracovníkům v jejich rozvoji, zkoušejí nové metody a přístupy a vyhodnocují jejich přínos a stále se vzdělávají v oblasti práce učitele (dále v Postupech MAP II používán pojem místní lídři). **Systémový leadership** v území obsahuje spolupráci ředitelů škol a ostatních aktérů v území s cílem vytvářet podmínky pro rozvoj kvality škol, sdílet dovednosti pro podporu žáků a řešit nerovnosti a pro přenos systémových změn z národní úrovně do škol a také naopak. Systémový leadership se neobejde bez systémových lídrů. *"Lídři systému jsou ti ředitelé, kteří jsou ochotni převzít roli v celém systému, aby podpořili zlepšení ostatních škol, stejně jako jejich vlastní "*<sup>5</sup>.

**Metodická podpora učitele (mentoring)** – dlouhodobá metodická podpora pedagogických pracovníků při jejich práci a zavádění změn ve škole je nezbytná. Mezi neúčinnější metody patří mentoring, kdy zkušenější učitel podporuje a vede jiného učitele v jeho profesním růstu, sleduje jeho práci, podává mu věcnou zpětnou vazbu a radí mu při řešení problémů.

Nyní již za sebou máme i první vlnu tzv. šablon pro školy. Oproti minulému období se šablony mnohem více zaměřily právě na podporu spolupráce a vzájemnou výměnu zkušeností jak uvnitř jedné školy, tak i mezi školami.

**Aktivizující formy učení** – jsou to metody, které „*uplatňuje učitel ve vzdělávání při učení žáků, kdy žák aktivně, vědomě a uvědoměle třídí data, zařazuje je do poznatkových struktur; analyzuje, srovnává a hodnotí informace, učí se samostatnosti a tvořivosti, rozvíjí svoji osobnost*“.<sup>6</sup>

Měli bychom se i nadále zaměřovat na zvyšování kolektivní schopnosti zlepšovat výsledky dětí a žáků a zároveň snižovat nerovnosti. V MAP se o to můžeme snažit zejména podporou koncepčního přístupu ke zkoumání a rozvíjení kvality výuky cestou utváření a sdílení didaktických poznatků v učitelské profesi<sup>7</sup> v tzv. společenstvích praxe. Jde o přístup, ve kterém se rozvíjí spolupráce mezi učiteli z praxe, akademickými pracovníky, případně i pracovníky neformálního a zájmového vzdělávání, studenty a žáky, přičemž každý ze zapojených se učí a rozvíjí díky reflexi své práce a spolupráce s ostatními. Cenná jsou také profesní společenství, která na některém území MAP mohou tvořit učitelé konkrétních vzdělávacích oblastí z jednotlivých škol, v jiném se mohou scházet ředitelé nebo třeba vychovatelky

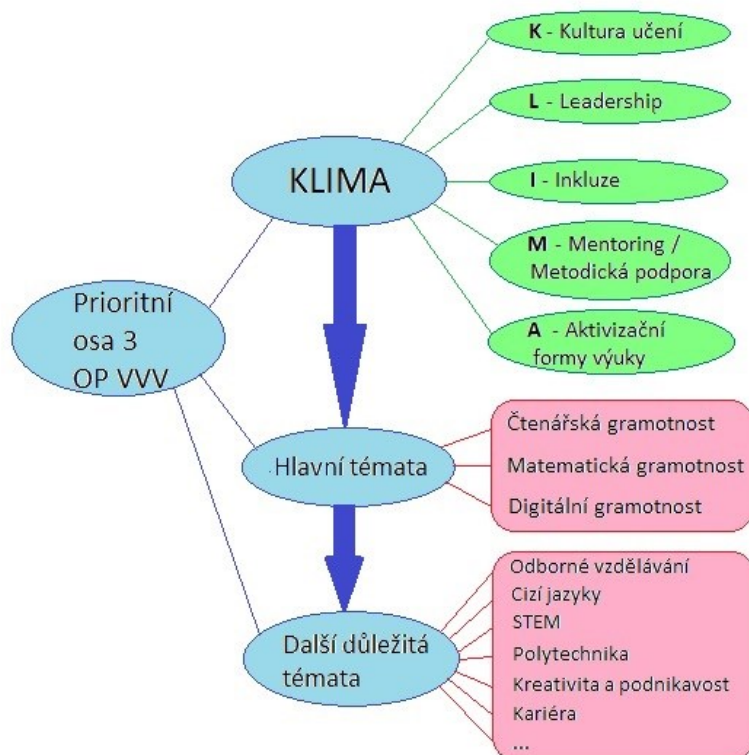
<sup>5</sup> Hopkins & Higham, 2007: abstrakt

<sup>6</sup> <http://clanky.rvp.cz/clanek/c/o/14483/AKTIVIZUJICI-VYUKOVE-METODY.html/>

<sup>7</sup> [http://www.ped.muni.cz/didacticaviva/data\\_pdf/rozvijejicihospitace\\_janik.pdf](http://www.ped.muni.cz/didacticaviva/data_pdf/rozvijejicihospitace_janik.pdf)



školních družin. Každá ze skupin může přispívat k tomu, aby se dařilo podporovat i děti/žáky, kteří by jinak byli ohroženi.



## GRAMOTNOSTI VE VZDĚLÁVÁNÍ<sup>8</sup> a MAP

Rozvoj čtenářské, matematické a digitální gramotnosti patří v současné době mezi hlavní priority vzdělávání. Pojem **gramotnost** se uplatňuje zejména tam, kde je kladen důraz na praktické uplatnění **znalostí, dovedností a postojů v různých, se životem propojených souvislostech**.

Zvyšování dovedností v oblasti základních gramotností vytváří předpoklady k úspěšnému celoživotnímu učení i k tomu, aby žáci a mladí lidé zažívali úspěch ve škole i pracovním životě. Poskytování co nejbohatších příležitostí k rozvoji gramotností všech žáků je zároveň jedním z klíčových předpokladů pro dosažení rovnosti ve vzdělávání a sociální spravedlnosti. Výsledky mezinárodních šetření poukazují na stále přetrvávající obtíže českých žáků v oblasti základních gramotností.

V MAP jsou čtenářská a matematická gramotnost prioritními tématy a podpora digitální gramotnosti prochází průřezově podaktivitami projektu MAP.

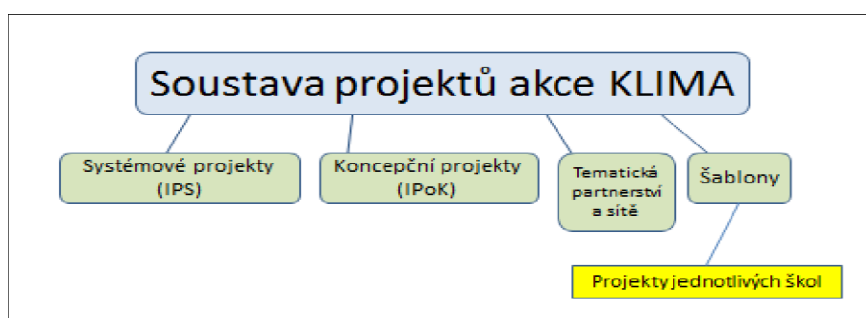
<sup>8</sup> <http://digifolio.rvp.cz/view/view.php?id=12726>

Realizátoři MAP, pracovní skupiny a školy získají metodickou podporu k rozvoji gramotností v projektu **Podpora budování kapacit pro rozvoj základních pre/gramotností v předškolním a základním vzdělávání - Podpora práce učitelů (PPUČ)**, který se zaměřuje na zvyšování dovedností učitelů mateřských a základních škol v rozvoji **čtenářské, matematické a digitální gramotnosti** dětí a žáků. Informace najdete na <http://digifolio.rvp.cz/view/view.php?id=12726>.

## SOUSTAVA PROJEKTŮ AKCE KLIMA

Akce KLIMA je soustavou aktivit jdoucích napříč všemi specifickými cíli PO 3 OP VVV. Realizace MAP je nedílnou součástí této soustavy.

Filozofií akce KLIMA je omezený počet vzdělávacích cílů vzájemně propojených a sladěných v soustavě projektů a výzev:



Základ je položen prostřednictvím **systemových projektů (IPs)**.

Systemové projekty můžeme zjednodušeně rozdělit:

- na projekty podporující implementaci legislativní i další změny z posledních let ve školách, jako jsou například projekty NIDV a NÚV, které se zaměřují na podporu inkluzivního vzdělávání, poradenského systému, revize rámcových vzdělávacích programů nebo tvorbu nových inspekčních postupů,
- na projekty páteřní, které podporují jiné aktivity uvnitř akce KLIMA. Příkladem jsou projekty NÚV a NIDV zaměřené na metodickou podporu krajských a místních akčních plánů, projekt Agentury pro sociální začleňování, který cílí na vzdělávání v oblasti sociálně vyloučených lokalit, nebo projekt NÚV, který síťuje aktivní učitele MŠ a ZŠ a napomáhá jim budovat systém podpory čtenářské, matematické a digitální gramotnosti v praxi výuky.

Na systémovou úroveň v regionálním měřítku navazují projekty místních a krajských akčních plánů.

Další úroveň projektů představují již projekty soutěžní, z otevřených výzev. Ty můžeme rozdělit opět na dva typy:

- projekty koncepční, které vytvářejí nové postupy a metodiky, například se zaměřením na formativní hodnocení, hledání nových přístupů ke vzdělávání žáků s potřebou podpůrných opatření nebo implementující Strategii digitálního vzdělávání;

- projekty typu tematická partnerství a sítě, které mají za hlavní cíl propojovat relevantní subjekty - například základní a mateřské školy, fakulty vzdělávající učitele a školy nebo rozvíjejí centra kolegiální podpory, které se zaměřují na určité téma (čtenářská gramotnost, matematická gramotnost, digitální vzdělávání, předškolní vzdělávání ...).

Systém uzavírají projekty jednotlivých škol a školských zařízení, které se realizují formou tzv. šablon. Provázanost a spolupráce v rámci této soustavy projektů je na konkrétních příkladech vysvětlen v Inspiromatu č. 3<sup>9</sup> Soustava projektů akce KLIMA.

## 4. PODPORA MÍSTNÍHO AKČNÍHO PLÁNOVÁNÍ ZE SYSTÉMOVÉ ÚROVNĚ

### – odborný garant MAP

Na národní úrovni je realizován IPs „Strategické řízení a plánování ve školách a v území (SRP)“. V rámci tohoto projektu je pro realizační týmy MAP (RT MAP) realizována podpora týkající se zejména poradenství, metodické pomoci, informování o vzdělávání, možnostech rozvoje kvality vzdělávání a sdílení dobré praxe **v návaznosti na realizaci aktivit 2 a 3 výzvy MAP II.**

V rámci projektu SRP jsou sledovány dva hlavní cíle. První je ověření systému podpory školám, který je cíleně zaměřen na odstranění slabých stránek škol v oblasti strategického managementu, vedení a řízení pedagogického procesu vedoucího k maximálnímu rozvoji potenciálu každého dítěte a žáka. Jeho součástí je rozvoj ředitelů škol v pedagogickém vedení (pedagogický leadership), jejich vzájemné síťování, učení a podpora. Druhým cílem je podpora akčního plánování v území, v tomto ohledu systémový projekt koordinuje RT MAP (z obou výzev na místní akční plány rozvoje vzdělávání) a poskytuje jim metodickou podporu.

Pro RT MAP jsou k dispozici v každém kraji „Centra podpory strategického řízení a plánování ve školách a v územích a pro oblast dotací“. Jejich úloha spočívá především v realizaci společných setkání těchto realizačních týmů, poskytování osobních konzultací a řešení individuálních problémů. Konzultační činnost pro RT MAP je doplněna vzděláváním formou webinářů nebo realizací vzdělávacích programů dle individuálních potřeb RT MAP v daném kraji. Přidanou hodnotou těchto aktivit je výměna zkušeností mezi RT MAP s jejich tvorbou, realizací a vyhodnocením. V rámci projektu jsou jednou ročně v každém kraji realizovány místní krajské konference projektu SRP, které jsou příležitostí pro setkávání ředitelů škol, zřizovatelů, RT MAP a dalších aktérů v území.

Metodická podpora MAP je doplněna také Znalostní databází projektu SRP, ve které jsou k dispozici metodické dokumenty a informace k MAP, informace o dalších realizovaných systémových a koncepčních projektech, často kladené dotazy k tvorbě MAP a další užitečné informace.

Součástí koordinační a metodické pomoci jsou také informační panely pro zřizovatele mateřských a základních škol, na kterých jsou zřizovatelé seznamováni s aktivitami a výsledky projektu SRP, tvorbou a realizací MAP, rolí zřizovatele v tomto procesu, s aktivitami OP VVV navazujícími na MAP. Součástí je také zajištění metodického vedení v oblasti vzdělávací politiky, především prostřednictvím předávání informací z realizace dalších systémových projektů. Infopanely pro zřizovatele jsou připravovány v úzké spolupráci s RT MAP v daném kraji a dalšími systémovými projekty.

<sup>9</sup> Inspiromaty navazují na text Postupů MAP a obsahují příklady k možnému využití při aktualizaci MAP a ostatních aktivitách. Nejedná se o řízenou dokumentaci, kterou je realizátor projektu povinný dodržovat a nejsou součástí rozhodnutí o poskytnutí dotace. Jednotlivé inspiromaty jsou dostupné na webových stránkách projektu Strategické řízení a akční plánování ve školách a v území [www.nidv.cz](http://www.nidv.cz).



Centra podpory neposkytují RT MAP podporu, která je výhradně v kompetenci Řídicího orgánu OP VVV – tedy z oblasti samotné administrace projektů (např. způsobilost výdajů, výklad a dokladování monitorovacích indikátorů, dokladování výstupů projektu, oprávněnost aktivit projektu apod.). Konkretizace těchto oblastí je uvedena v dokumentu „Vymezení rolí MŠMT a NIDV v oblasti místního akčního plánování“.

## 5. VAZBA MEZI MÍSTNÍMI AKČNÍMI PLÁNY A KRAJSKÝMI AKČNÍMI PLÁNY

Krajský akční plán rozvoje vzdělávání (KAP) je zaměřen na intervence směřující ke zkvalitnění řízení středních a vyšších odborných škol a zvýšení kvality ve vzdělávání ve středních a vyšších odborných školách.

Vybrané vstupy z MAP, které jsou relevantní pro KAP:

- rozvoj podnikavosti a iniciativy dětí a žáků;
- rozvoj kompetencí dětí a žáků v polytechnickém vzdělávání (podpora zájmu, motivace a dovedností v oblasti vědy, technologií, inženýringu a matematiky „STEM“, což zahrnuje i EVVO);
- kariérové poradenství v základních školách;
- popřípadě další témata, u kterých dochází k průnikům KAP a MAP (např. gramotnosti, inkluze, přechod žáků ZŠ do SŠ apod.).

Informace z jednotlivých MAP jsou realizačním týmům KAP předávány minimálně jedenkrát za rok. Obsah předávaných informací, jejich struktura a proces předávání informací z MAP do KAP jsou ukotveny v metodickém listu Struktura informací předávaných z MAP do KAP, verze 2, který je dostupný ve Znalostní databázi projektu SRP. Tento metodický list je pro příjemce projektů MAP II závazný. Žádoucí je také, aby se KAP a MAP navzájem informovaly o realizaci projektů podpořených z OP VVV ve výzvách na implementaci KAP, resp. MAP. Tato skutečnost je také ukotvena ve výše uvedeném metodickém listu.

V průběhu realizace projektů MAP a KAP v jednotlivých krajích doporučujeme také využívat již osvědčené způsoby komunikace a výměny informací mezi MAP a KAP formou společných jednání a dalších aktivit v krajích.

RT MAP mají povinnost spolupracovat při tvorbě Školské inkluzivní koncepce, kterou zpracovávají kraje dle Metodiky rovných příležitostí ve vzdělávání pro prioritní osu 3 OP VVV, v oblasti MŠ a ZŠ (dále jen „Metodika RP“), a to formou předání výstupů z realizovaného sběru dat v mateřských a základních školách v ukazatelích definovaných Metodikou RP.

Provázanost a spolupráce projektů KAP a MAP a jejich implementace je ilustrována na příkladu dobré praxe v Inspiromatu č. 3 Soustava projektů akce KLIMA.





## 6. MAP NA ÚZEMÍ SPRÁVNÍHO OBVODU OBCE S ROZŠÍŘENOU PŮSOBNOSTÍ/MĚSTSKÉ ČÁSTI RESPEKTUJÍCÍ LOKÁLNÍ PARTNERSTVÍ

### Respektování lokálních partnerství

Základním principem je, že MAP na území správního obvodu obce s rozšířenou působností (ORP)/městské části (MČ) respektuje a rozvíjí již vytvořená lokální funkční partnerství z projektů předchozí výzvy na MAP. Respektování lokálních partnerství umožňují tato pravidla: zohlednění místních strategií, dílčí části MAP a možnosti změny hranice pro MAP.

### Území v hranicích správního obvodu ORP/MČ

Pro realizaci MAP bylo jako území dopadu zvoleno území správního obvodu ORP. Pro hlavní město Praha je odpovídajícím územím MČ vykonávající přenesenou působnost podle Statutu hlavního města Prahy<sup>10</sup> (celkem 22).

Na území musí dojít k dohodě, kdo za dané území podává projekt v rámci výzvy MAP II. Za jedno území se předkládá pouze jeden projekt.

Realizátor projektu ve výzvě MAP II musí pokračovat v rozvoji a aktualizaci MAP tak, aby se týkal celého území v hranicích správního obvodu ORP/MČ, respektive území, které je vymezeno Stanoviskem Regionální stáje konference (RSK)/Potvrzením Magistrátu hl. m. Prahy (MHMP). Proto se při předkládání žádosti o podporu posuzuje povinná příloha dokladující zapojení zástupců škol (v členění dle IZO) v území, a to:

- a) v případě, že je žadatelem ORP/MČ – musí být deklarováno zapojení zástupců minimálně 70 % škol (podle IZO), které jsou zřizovány obcí s rozšířenou působností v území správního obvodu obce s rozšířenou působností, a zároveň alespoň 70 % škol, které zřizují jiní zřizovatelé než obec s rozšířenou působností v území správního obvodu obce s rozšířenou působností, pouze za předpokladu, že takové školy v území jsou. Podmínka zapojení 70% škol zřizovaných jiným zřizovatelem než ORP/MČ platí pouze v případě, že v území správního obvodu ORP/MČ existuje alespoň 5 škol (podle IZO), které jsou zřizovány jinými zřizovateli. V případě, že v území správního obvodu ORP/MČ existuje méně než 5 škol a žadatel není schopen doložit zapojení do projektu min. 70% z nich z důvodu odmítnutí škol zapojit se do projektu, musí žadatel nad rámec povinných příloh doložit písemné odmítnutí škol zapojit se do projektu;
- b) v případě ostatních oprávněných žadatelů – musí být deklarováno zapojení zástupců minimálně 70 % škol (podle IZO) zřizovaných v území správního obvodu ORP/MČ.

Realizátor projektu osloví pro zjištění zájmu o zapojení do projektu tyto školy:

- základní školy,
- mateřské školy,
- mateřské školy zřízené dle § 16 odst. 9, školského zákona,
- základní školy zřízené dle § 16 odst. 9, školského zákona,
- základní umělecké školy.

<sup>10</sup> Obecně závazná vyhláška č. 55/2000 Sb. hl. města Prahy, kterou se vydává Statut hlavního města Prahy, ve znění pozdějších předpisů.



Přílohou žádosti o podporu a podkladem pro hodnocení přijatelnosti a stanovení maximální výše výdajů na projekt je tabulka Seznam mateřských, základních a základních uměleckých škol zřizovaných v území správního obvodu ORP/MČ (viz vzor v IS KP14+), ve které budou uvedeny všechny školy dle IZO na území správního obvodu ORP/MČ. Z tabulky musí vyplývat splnění podmínky zapojení minimálního procenta počtu škol. Pokud má jedna školská právnická osoba více IZO, musí být v tabulce uvedeno každé IZO zvlášť. Uvádějí se pouze IZO mateřské, základní školy, základní umělecké školy, mateřské školy a základní školy zřízené dle § 16 odst. 9 školského zákona ve znění pozdějších předpisů. Jedna školská právnická osoba, mající pod jedním RED IZO více IZO, musí být zapojena pouze do jednoho MAP, realizovaného na území správního obvodu ORP/MČ. Žadatel uvede do tabulky soupisku všech škol dle IZO, nacházejících se na území vymezeném ve Stanovisku/Usnesení místně příslušné Regionální stálé konference (RSK)/ Potvrzení MHMP, a vyznačí, zda bude škola do projektu zapojena, nebo ne. Své zapojení potvrdí statutární zástupce školy svým podpisem v příloze Souhlas školy se zařazením do MAP II (viz vzor v IS KP14+). V případě, že daná škola neprojeví zájem se do realizace aktivit zapojit, není podpis, resp. uvedená příloha vyžadována.

**Každý žadatel je povinen do projektu zapojit min. 11 IZO.** Splnění této podmínky bude předmětem kontroly nejen v procesu schvalování, ale i administrativního ověření/kontroly na místě v průběhu realizace projektu. V žádosti o podporu žadatel povinně dokládá prostřednictvím čestného prohlášení, že oslovil s žádostí o spolupráci všechny ředitele škol na území v hranicích správního obvodu ORP/MČ, respektive území dopadu, pro které se projekt připravuje. Doklady prokazující splnění této povinnosti předkládá žadatel před vydáním právního aktu o poskytnutí/převodu podpory.

Všechny výše uvedené podmínky týkající se zapojení škol musí být dodrženy po celou dobu realizace projektu a mohou být předmětem administrativního ověření/kontroly na místě v průběhu realizace projektu.

Příjemce je povinen se závěrečnou ZoR předložit seznam zapojených škol dle IZO a u každé zapojené školy dle IZO uvést klíčovou aktivitu/klíčové aktivity, v nichž byla škola/školy zapojena/zapojeny.

Zapojené školy nemusí být finančními nebo nefinančními partnery projektu.

Spolupráce se zapojenými školami musí probíhat podle principu zapojení veřejnosti<sup>11</sup>. Do realizace aktivity 2. Rozvoj a aktualizace MAP výzvy MAP II budou školy mimo jiné zapojeny prostřednictvím zpracovaného komunikačního plánu a kroků konzultačního procesu:

- minimálně tím, že je bude RT MAP pravidelně informovat zasíláním informačního materiálu;
- aktivně informovat na společných nebo individuálních jednáních;
- konzultovat s nimi, tj. sbírat od nich připomínky, zjišťovat jejich postoje a stanoviska ke vznikajícímu a finálnímu plánu;
- zapojí jejich zástupce přímo do pracovních skupin (PS) nebo řídicího výboru MAP (ŘV MAP), aby se školy mohly přímo podílet na vytváření návrhů v MAP.

Zapojení do společného plánování v rámci MAP dává školám výhodu – příležitost spoluvytvářet plán území a navázat spolupráci s ostatními partnery pro následné projekty. Školy, které nebudou zapojeny přímo do projektu MAP II, nebudou vyloučeny z dalších možností podpory formou šablon ani z jiných výzev OP VVV.

<sup>11</sup> Viz kapitola 1, část Principy MAP.



Upozorňujeme však na to, že podmínkou financování investičních projektů škol z IROP/OP PPR, popř. z dalších dotačních titulů, je soulad předkládaného projektu se schváleným Strategickým rámcem MAP do roku 2023.

### Možnosti změny hranice MAP

Pokud je nutné, z důvodů přirozených lokálních funkčních partnerství nebo na základě dosavadních zkušeností z tvorby MAP, aby hranice MAP byla rozšířena nebo zúžena o jednotlivé školy, které leží v území sousední ORP, je to možné po dohodě s tímto územím ORP. Tato situace může nastat také v případě, pokud je na území správního obvodu ORP škola, která je spádová pro obce v území jiného správního obvodu ORP.

Každá škola (všechna její IZO), může být zahrnuta pouze v jednom MAP.

Výjimku tvoří takové školy, kde sídlo zřizovatele je v jiném ORP/MČ, než ve kterém fyzicky škola působí. V takovém případě spadá škola do MAP dle sídla zřizovatele, ale doporučujeme i spolupráci v MAP dle místa působení školy.

V některých výjimečných případech správních obvodů ORP, která jsou řídce osídlena, je možné provést i spojení dvou území správních obvodů ORP.

Vymezení hranice území pro realizaci MAP a určení oprávněného žadatele za dané území potvrdí svým Stanoviskem/Usnesením územně příslušná RSK. Při formálním hodnocení žádosti o podporu se posuzuje soulad území dopadu uvedeného v žádosti o podporu s územím uvedeným ve Stanovisku/Usnesení územně příslušné RSK (povinná příloha žádosti o podporu). Stanovisko/Usnesení RSK musí obsahovat jasné vymezení území dopadu projektu a jednoznačnou identifikaci oprávněného žadatele za dané území.

Vymezení hranice MAP na území hl. m. Praha potvrzuje Magistrát hl. m. Prahy. Při formálním hodnocení žádosti o podporu se posuzuje soulad území dopadu uvedeného v žádosti o podporu s územím uvedeným v Potvrzení Magistrátu hl. města Prahy, které vydává odbor školství a mládeže Magistrátu hl. města Prahy (povinná příloha žádosti o podporu). Potvrzení Magistrátu hl. města Prahy musí obsahovat jasné vymezení území dopadu projektu a jednoznačnou identifikaci oprávněného žadatele za dané území.

### Dílčí části MAP

MAP se také může skládat z dílčích strategií (např. při existenci dílčích částí MAP), a to za předpokladu, že tyto strategie řeší potřeby různých částí území nebo typů škol. Dílčími částmi mohou být samostatné strategie pro různé části území, případně již existující strategie, které jsou pak součástí MAP.

**Členění MAP do dílčích částí znamená, že existuje jeden projekt MAP II, v rámci aktivity 2. Rozvoj a aktualizace MAP se vytváří jeden MAP a ten může mít více dílčích částí:**

- například část pokrytá činností Místní akční skupiny (MAS) + město nebo sever/jih, případně město + venkov + sociálně vyloučená lokalita (ve které probíhá projekt v rámci Koordinovaného přístupu k sociálně vyloučeným lokalitám) apod.,
- při přípravě projektu MAP II je také možné využít zkušeností větších území správních obvodů ORP, které zapojily desítky škol v tzv. **klastrech škol. Do klastrů jsou rozděleny školy tak, aby spolu jednodušeji spolupracovaly při společném plánování.** Je tedy žádoucí zohlednit např. dojezdovou vzdálenost na jednání, stávající spolupráci malotřídních škol se školami plně



organizovanými nebo mateřských škol se školami základními apod. Pokud bude území rozděleno na klastry škol, musí být zástupce každého klastru členem ŘV MAP a účastnit se jednání ŘV MAP. Rozdělení území do jednotlivých klastrů a zařazení škol do jednotlivých klastrů musí být uvedeno v aktualizovaném MAP – části Řízení procesu MAP a předloženo v nejbližší ZoR od zahájení fyzické realizace projektu/vydání právního aktu – dle toho, co nastane později.

Na základě dosavadních zkušeností s tvorbou MAP mohou tento postup zvolit v rámci projektů MAP II i ta území, která ho doposud nepoužila, ale může být pro dané území vhodný – např. vytvoření klastrů na úrovni městských škol a škol v přilehlých venkovských oblastech, zejména v územích, kde se nedaří mezi těmito školami navázat spolupráci. V tom případě je však potřeba zajistit, aby stanovení priorit ve vzdělávání proběhlo na společném jednání ŘV MAP (na základě jejich projednání v PS za účasti zástupců vytvořených klastrů).

### Zohlednění strategií

Při přípravě prvních MAP byly zapracovány priority z již existujících hotových/rozpracovaných strategických dokumentů, jejichž součástí je oblast vzdělávání a školství na daném území. V rámci rozvoje a aktualizace MAP je nutné tyto dokumenty zapracovávat v případě, že **došlo k jejich aktualizaci** a tyto změny se týkají priorit v oblasti vzdělávání nebo školství. V případě, že na území vznikly nové strategické dokumenty, které stanovují priority v těchto oblastech, je třeba se s nimi seznámit a zapracovat je do MAP.

Zároveň je nutné, aby ŘV MAP spolupracoval na aktualizaci, popř. tvorbě takových strategií. Je na rozhodnutí partnerství MAP, zda tyto dokumenty použije celé a integruje je do struktury MAP nebo jen použije jejich části. Je dokonce možné, aby v území MAP existovalo více strategických dokumentů, v takovém případě však MAP musí vytvořit a popsat koordinační a informační mechanismy na úrovni MAP, aby nedocházelo k překryvům strategií a duplicitám aktivit.

#### a) Zohlednění místních strategií na menších územích než je správní obvod ORP/MČ

Na úrovni MAP došlo k propojení dílčích strategických priorit, které už byly v území stanoveny. Strategické priority již definované na území byly základem pro strategický rámec MAP (SR MAP). Jednalo se zejména o:

- schválené strategie dobrovolných svazků obcí;
- strategie CLLD na území MAS ležících na území;
- strategie sociálního začleňování zasahující sociálně vyloučené lokality v území;
- strategie rozvoje svazkových škol;
- popř. další strategické dokumenty, které na daném území již existují.

V rámci MAP je třeba spolupracovat s nositeli těchto strategií tak, aby se i v MAP odráželo postupné naplňování cílů těchto strategií a případné aktualizace těchto strategií.

#### b) Zohlednění strategií na vyšších územních úrovních

Jedná se zejména o:

- Dlouhodobý záměr vzdělávání a rozvoje vzdělávací soustavy kraje, ve kterém se nachází MAP, případně Dlouhodobý záměr vzdělávání a rozvoje vzdělávací soustavy hlavního města Praha, pokud je MAP zpracováván na území hlavního města Praha.

Pokud jsou pro dané území relevantní, jsou to rovněž:



- Regionální akční plány Strategie regionálního rozvoje 2014 – 2020;
- strategické záměry velkých měst, která zpracovávají Integrované plány rozvoje území (IPRÚ);
- strategické záměry městských aglomerací, které zpracovávají Integrované teritoriální investice (ITI).

Zástupci IPRÚ a ITI jsou povinnými partnery v MAP tam, kde se území překrývají.

MAP a ITI/IPRÚ by se neměly překrývat 1:1, do jisté míry by pak postrádaly smysl. Základním územím pro MAP je správní obvod ORP s tím, že funkční vymezení území může upravit RSK. Území ITI a IPRÚ většinou mají centrální ORP (či několik), na okrajích těchto území jsou území SO ORP většinou "rozpůlena". Je proto více než žádoucí, aby tato ORP měla vlastní MAP odděleně od ITI/ IPRÚ. Tím samozřejmě nejsou vyloučeny provazby zajištěné zastoupením ITI/IPRÚ jako povinných partnerů MAP.

### c) Soulad s národními strategickými dokumenty

- Dlouhodobý záměr vzdělávání a rozvoje vzdělávací soustavy České republiky 2015-2020
- Strategie vzdělávací politiky ČR do roku 2020
- Akční plán inkluzivního vzdělávání na období 2016–2018/Akční plán inkluzivního vzdělávání na období 2019–2020<sup>12</sup>
- Strategie digitálního vzdělávání do roku 2020
- Koncepce podpory mládeže 2014–2020
- Strategický rámec Česká republika 2030, kapitola 6

## 7. ROLE MAP PŘI ZACÍLENÍ NÁSLEDNÉ PODPORY PROJEKTŮ Z OP VVV

Místní akční plánování se musí zaměřit na navrhování aktivit pro zlepšení kvality a inkuzivity vzdělávání. Výstupy MAP mohou sloužit jako podklad pro konkretizaci návazných projektů, které mohou být financovány z různých zdrojů (místních, krajských, státních, evropských) podle jejich povahy a dostupnosti těchto zdrojů. **Smyslem MAP není plánovat pouze návazné projekty pro OPVVV, IROP nebo OP PPR.**

Vedlejším produktem MAP, který sleduje Řídicí orgán OP VVV (ŘO OP VVV), jsou informace, na základě kterých budou zacíleny výzvy pro podporu „aktivit škol“ a „aktivit spolupráce“<sup>13</sup>. ŘO OP VVV bude sledovat postupné výstupy z MAP pro zacílení výzev na podporu navazujících projektů. Tento proces také naplňuje územní dimenzi v OP VVV.

Partnerství v MAP je rovnoprávné a vytváří prostor a podporu pro přípravu aktivit spolupráce – tedy společných projektů partnerů na území, přičemž budoucí příjemci těchto projektů mohou být různí. Tyto návrhy „aktivit spolupráce“ se stávají podkladem pro zacílení výzev OP VVV pro předkládání navazujících projektů na podporu spolupráce na územích, kde tyto aktivity spolupráce byly navrženy. Jde o tzv. projekty „tematická partnerství a sítě“ na místní úrovni. V případě výzvy Místní akční plány rozvoje vzdělávání II je realizace těchto aktivit podpořena v aktivitě 4 výzvy – Implementace MAP.

<sup>12</sup> Ve verzi schválené Evropskou komisí.

<sup>13</sup> Popis aktivit škol a aktivit spolupráce – viz kapitola Struktura dokumentu MAP.



V OP VVV jsou školy podporovány především prostřednictvím projektů zjednodušeného financování, tzv. šablon, s alokací umožňující podporu každé škole. Základem podpory škol v tzv. šablonách jsou „aktivity škol“, které budou popsány v MAP. Přínosem MAP je zejména možnost naplňování budoucí spolupráce a koordinace škol pro návazné projekty, které budou financovány formou šablon. Je žádoucí, aby jednotlivé školy využily šablony k naplňování priorit a cílů pro rozvoj škol, které jsou naplňovány v MAP. Realizace tzv. šablon může tyto priority a cíle naplňovat. MAP pak mohou sloužit také jako platforma na regionální úrovni, která umožní inspiraci a výměnu zkušeností mezi školami. Pokud se naváží takto úzké kolegiální vztahy, je zároveň i velká naděje, že se společné setkávání podaří alespoň do určité míry udržet i po ukončení podpory z ESF.

Školy, které se přímo plánování neúčastní, nebudou vyloučeny z podpory pomocí šablon a mohou být zapojeny i do projektů „tematická partnerství a sítě“.

Hodnocení a výběr navazujících projektů ve výzvách bude probíhat standardně podle pravidel OP VVV. Role samotných ORP/MČ nebude v MAP povyšována nad ostatní obce. ORP/MČ samotné nebudou prostřednictvím MAP vybírat projekty škol a školských zařízení, které zřizují nebo které zřizují jiné obce v území správní působnosti ORP. Tento přístup by neodpovídal danému právnímu stavu, kdy obce jsou si ve věcech zřizování mateřských a základních škol rovny.

Intervence z OP VVV v oblasti regionálního školství jsou dále podpořeny formou systémových a koncepčních projektů. Tyto intervence odrážejí klíčová témata OP VVV v plošném zaměření. Zároveň budou vyhlašovány i další výzvy podporující prioritní témata, do kterých se školy mohou zapojit, a to i mimo MAP. Tyto výzvy je samozřejmě možné také využít pro realizaci projektů „tematická partnerství a sítě“, které budou naplňovat priority a cíle v MAP a jsou naplňovány v aktivitách spolupráce. Komplexní schéma těchto projektů a jejich možná témata jsou uvedena v následujícím schématu.



Souvislosti jednotlivých typů projektů jsou podrobněji popsány v kapitole 3 Východiska MAP.

## 8. ROLE MAP PŘI ZACÍLENÍ PODPORY IROP, OP PPR a dalších dotačních titulů

MAP také slouží jako efektivní nástroj pro řízení/cílení intervencí/výzev z IROP/OP PPR: koordinace investičních akcí a podpora řízení efektivního využití investic v území.

Zároveň je třeba dle doporučení EK k OP VVV, IROP i OP PPR dobře odůvodnit investice do škol a dalších vzdělávacích institucí v území, i proto MAP, respektive SR MAP do roku 2023, sehrává důležitou roli. Identifikací prioritních oblastí podpory umožní lépe specifikovat témata pro jednotlivé projekty a zajistit tak požadovanou míru koncentrace. V IROP/OP PPR je tedy **zásadní prokázání souladu se Strategickým rámcem MAP do roku 2023 v daném území**, soulad se SR MAP je proto specifickým kritériem přijatelnosti v oblasti investic do předškolního, **základního, neformálního a zájmového** vzdělávání. (**prokázání souladu se netýká investičních aktivit typu d, e, f dle tabulky Dohody o investicích v místě, v podaktivitě 2.8, část B/6 Investiční záměry**).

Prokázání souladu se tedy týká následujících investic:

**Investice do rozvoje kapacit mateřských škol.**

**Investice do rozvoje kapacit základních škol.**

**Investice do rozvoje kapacit mateřských a základních škol.**

**Investice do rozvoje kapacit mateřských a základních škol zřízených dle §16 odst. 9 nebo dle §48 odst. 1, školského zákona ve znění pozdějších předpisů.**

**Investice do zájmového a neformálního vzdělávání.**

Soulad se Strategickým rámcem MAP do roku 2023 v daném území bude specifickým kritériem i pro investiční dotační tituly MŠMT, které jsou financovány ze státního rozpočtu a směřují především do oblasti rozvoje kapacit mateřských a základních škol.

Proces je přehledně popsán v podaktivitě 2.8 Plánování, část B/6 Investiční záměry.

## 9. ZÁKLADNÍ VÝCHODISKA PRO ROZVOJ A AKTUALIZACI MAP

Základním východiskem pro rozvoj a aktualizaci MAP v dalším období budou výsledky dotazníkového šetření, které budou ŘO OP VVV poskytnuty RT MAP v agregované podobě, a zpracované Popisy potřeb jednotlivých škol/výstupy ze Strategických plánů rozvoje školy, zapojených v MAP.

ŘO OP VVV poskytne RT MAP výstupy z dotazníkového šetření ve školách<sup>14</sup> realizovaného ke zjištění aktuálních potřeb škol, a to v agregované podobě za školy, které v území dotazník vyplnily. Data v agregované podobě budou jednotlivým RT MAP poskytnuty ŘO OP VVV nejpozději do 31. 12. 2018 a následně do 30. 10. 2019. RT MAP jsou povinny zohlednit agregované výsledky dotazníkových šetření při aktualizaci analytické i strategické části MAP II. Dotazník se zaměřuje na identifikaci aktuálních

<sup>14</sup> Jedná se o dotazníkové šetření realizované k vykázání monitorovacího indikátoru 5 10 10 Počet organizací, ve kterých se zvýšila kvalita výchovy a vzdělávání a proinkluzivnost, které je současně podmínkou pro podání žádosti o podporu do výzvy Šablony II.



potřeb škol v povinných tématech MAP<sup>15</sup> a v ostatních tématech důležitých pro rozvoj škol po zrealizovaných intervencích z projektů zjednodušeného financování, tzv. šablon.

Cílem dotazníku je vyhodnocení předchozího období, kdy se zjišťuje, co se podařilo, co je možné provést v příštím období lépe a co školy potřebují pro to, aby se mohly dále rozvíjet.

Na základě výstupů z dotazníkového šetření MŠMT a s využitím dalších nástrojů zpracuje každá zapojená škola reflexi. Výsledkem zpracované reflexe je Popis potřeb školy pro další rozvoj, který je předáván RT MAP. Tento proces bude v průběhu realizace projektu MAP II minimálně 2x opakován, a to tak, aby školy mohly do reflexí a zpracovaného Popisu potřeb školy zohlednit výstupy vyhodnocení dotazníkového šetření MŠMT, které budou provádět na konci realizace projektu tzv. šablon. Při druhém opakování si zapojené školy (pouze MŠ a ZŠ) mohou zpracovat Strategický plán rozvoje školy, jehož výstup bude zdrojem informací pro RT MAP místo Popisu potřeb školy (více viz podaktivita 2.7). **Realizační tým agreguje potřeby všech škol zapojených do projektu do souhrnného dokumentu, který bude podkladem pro aktualizace analytické části a navrhování aktivit škol a aktivit spolupráce do SR MAP v průběhu realizace projektu.**

**Úkolem partnerské platformy** na územích je především tyto potřeby v rámci procesu společného plánování vyhodnotit, prioritizovat v návaznosti na strategické záměry již existujících funkčních partnerství v území (prioritizace, spádovost, efektivita využití a vytíženost se zajištěním kvality ve vzdělávání) a následně vytvořit návrhy aktivit pro řešení těchto potřeb a zapracovat je do SR MAP.

RT MAP bude dále zjišťovat potřeby a plány škol v dalších aktivitách MAP, které souvisejí nejen se zapojením škol do procesu evaluace, ale i se společným plánováním, se síťováním a vzájemným učením škol a také prostřednictvím komunikace mezi školami a dalšími partnery.

## 10. DOKUMENTACE MAP

Na konci realizace projektu MAP II, nejpozději v závěrečné zprávě o realizaci projektu (ZZoR), dokládá příjemce projektu schválenou finální dokumentaci MAP.

Schválený MAP pro účely tohoto doložení obsahuje:

- část Řízení procesu MAP – vytvořeno v podaktivitě 2.1 a podaktivitě 2.2,
- aktualizovaná analytická část (podaktivita 2.8),
- aktualizovaná strategická část - Strategický rámec MAP do roku 2023, neinvestiční aktivity (podaktivita 2.8),
- aktualizovaná implementační část - Akční plán na dobu pokrývající minimálně 12 měsíců po ukončení realizace projektu (podaktivita 2.8).

Další informace k obsahu a způsobu zpracování dokumentace MAP jsou uvedeny v Inspiromatu č. 7 Dokumentace MAP. Aktualizovaný finální MAP projednají jednotlivé PS. Výsledek jednání PS – doporučení ke schválení/neschválení, doporučení změn/úprav jsou RT MAP předány ŘV MAP. Aktualizovaný finální MAP schvaluje ŘV MAP s přihlédnutím k podkladům z projednání v PS. Celý proces projednávání a schvalování je podrobně popsán v podaktivitě 2.8.

<sup>15</sup> Výstupy nelze plně použít pro podaktivitu 2.5 Pracovní skupina pro rovné příležitosti. RT MAP jsou povinny pro potřeby této pracovní skupiny provést sběr dat v ukazatelích uvedených v platné verzi Metodiky rovných příležitostí ve vzdělávání pro prioritní osu 3 OP VVV.





Tímto procesem nejsou dotčeny kompetence zřizovatelů vyplývající z platné legislativy, které se týkají souhlasu zřizovatele se smlouvou o partnerství v projektech financovaných z prostředků Evropské unie nebo z vnitřních předpisů zřizovatele, které se týkají povinnosti zřizovaných subjektů předložit ke schválení/vyjádření souhlasu zřizovatele konkrétní žádost o poskytnutí dotace/podpory.

## 11. PŘÍPRAVA PROJEKTU MAP II

Při přípravě žádosti o podporu se žadatel řídí výzvou 02\_17\_047 Místní akční plány rozvoje vzdělávání II a jejími přílohami. Žadatel sestaví realizační tým a osloví k účasti na projektu všechny zřizovatele škol a ředitele škol na daném území.

### Výstupy přípravy žádosti o podporu z hlediska rozvoje partnerství:

- popis povinné aktivity 1. Řízení projektu včetně složení realizačního týmu,
- popis povinné aktivity 2. Rozvoj a aktualizace MAP, a to formou výběru povinných a popř. volitelných podaktivit do žádosti o podporu a jejich specifikace,
- popis povinné aktivity 3. Evaluace a monitoring MAP, její specifikace,
- doložení povinných příloh, mezi kterými budou mimo jiné<sup>16</sup> tyto přílohy vztahující se k rozvoji partnerství:

a) povinná příloha Čestné prohlášení o oslovení všech zřizovatelů MŠ, ZŠ a ZUŠ dle IZO na území v hranicích spádového obvodu ORP/MČ.

b) povinná příloha Seznam MŠ, ZŠ a ZUŠ zřizovaných v území správního obvodu ORP/MČ a k ní se vážící příloha Souhlas školy ze zařazením do MAP II deklarující zapojení zástupců škol v území do projektu.

Upozornění: Žadatel si musí vybrat do projektu všechny povinné podaktivity aktivity 2. Rozvoj a aktualizace MAP.

Žadatel je povinen před vydáním právního aktu o poskytnutí /převodu podpory předložit doklady prokazující, že při přípravě projektu oslovil s žádostí o spolupráci na aktivitách projektu všechny zřizovatele a ředitele MŠ, ZŠ a ZUŠ na daném území (např. kopie e-mailů, dopisů atp.) a dále, že projednal podání žádosti o podporu s ostatními možnými žadateli v území (např. zápisy z jednání).

---

<sup>16</sup> Kompletní seznam povinných a nepovinných příloh projektové žádosti je uveden v Pravidlech pro žadatele a příjemce – specifická část výzvy Místní akční plány rozvoje vzdělávání II, kap. 18.



## 12. REALIZACE PROJEKTU MAP II

### AKTIVITY, VÝSLEDKY A VÝSTUPY vztahující se k rozvoji partnerství v území a aktualizaci MAP

K výše uvedeným oblastem se vztahují tyto **tři povinné aktivity**:

1. Řízení projektu
2. Rozvoj a aktualizace MAP
3. Evaluace a monitoring MAP

#### Aktivita 1. Řízení projektu

Složení realizačního týmu musí reflektovat jeho činnosti v rámci procesu společného místního akčního plánování v MAP. Žadatel v rámci projektu rozdělí realizační tým na dvě skupiny - realizační tým MAP (RT MAP) a realizační tým Implementace, které budou zodpovědné za realizaci relevantních aktivit. Hlavní manažer projektu řídí obě skupiny. **Pro účely Postupů MAP II hovoříme tedy o RT MAP – tedy o činnostech té skupiny v realizačním týmu projektu, která zodpovídá hlavnímu manažerovi projektu za realizaci povinných aktivit 2. Rozvoj a aktualizace MAP a 3. Evaluace a monitoring MAP.**

Realizační tým MAP zajišťuje minimálně tyto činnosti:

- podpora činnosti Řídícího výboru a PS (příprava podkladů, zpracování výstupů z jednání apod.),
- zpracování a průběžný monitoring systému komunikace jak dovnitř, tak navenek (komunikační plán),
- monitorování průběhu realizace povinných aktivit 2. Rozvoj a aktualizace MAP a 3. Evaluace a monitoring MAP – zprávy o realizaci projektu,
- zpracování průběžných a závěrečné sebehodnotících zpráv, na jejich základě navrhování případné aktualizace dokumentace MAP,
- spolupráce při relevantních aktivitách procesu místního akčního plánování s odborným garantem MAP (projekt IPs SRP), a to včetně zvyšování znalostí k tématům MAP všech zapojených aktérů,
- zajišťování a organizace aktivit souvisejících s podporou a rozvojem kapacit v rámci MAP,
- účastní se (na doporučení odborného garanta) aktivit souvisejících s přímou podporou škol a dalších vzdělávacích zařízení v oblasti řízení kvality vzdělávání,
- zajišťuje v procesu místního akčního plánování přenos výstupů mezi jednotlivými články, které jsou v rámci organizační struktury MAP zřízeny (ŘV, PS, jejich podskupiny apod.),
- zajišťuje facilitaci v území prostřednictvím facilitátora/mediátora, který je součástí odborného týmu,
- podpora škol v plánování – z každé MŠ a ZŠ (dle RED IZO) zapojené do MAP bude v odborném týmu projektu začleněn jeden určený pracovník, který bude zodpovědný především za realizaci povinné podaktivity 2.7.

Výčet činností RT MAP není úplný a jejich konkretizace je uvedena v popisu realizace jednotlivých podaktivit.



### **Očekávanými výsledky jsou:**

- kvalitně řízené a realizované povinné aktivity 2. Rozvoj a aktualizace MAP a 3. Evaluace a monitoring MAP,
- odborná a administrativní podpora procesu místního akčního plánování.

### **Dosažení výsledku se dokládá předložením těchto dokumentů:**

- Průběžné zprávy o realizaci projektu (ZoR)
- Závěrečná zpráva o realizaci projektu (ZZoR)

Doporučení: Odborné složení RT MAP by mělo být zajištěno tím, že v něm pracuje minimálně jedna osoba s těmito zkušenostmi:

- Zkušenosti se strategickým nebo akčním plánováním. Zkušenosti mohou být například v oblasti: vzdělávání, sociálních služeb, místní agendy 21, místních akčních skupin, strategie rozvoje obce apod.
- Zkušenosti se zapojením dotčené veřejnosti do procesů strategického nebo akčního plánování. Zkušenosti mohou být například v oblasti: vzdělávání, sociálních služeb, místní agendy 21, místních akčních skupin, strategie rozvoje obce.
- Zkušenosti v oblasti vzdělávací politiky nebo z prostředí pro vzdělávání dětí do 15 let. Zkušenosti mohou být ze vzdělávací politiky na úrovni školy, zájmové nebo neziskové organizace vzdělávající děti a mládež do 15 let, na místní, krajské nebo centrální úrovni.

### **Aktivita 2. Rozvoj a aktualizace MAP**

V této aktivitě bude realizován a prohlubován proces společného místního akčního plánování s větším zapojením škol do tohoto procesu, bude podpořen rozvoj partnerství v území a tím rozvíjen samotný MAP, dojde k aktualizaci dokumentace MAP (viz kapitola 10) a zpracování akčních plánů. Aktivita je tvořena soustavou povinných a volitelných podaktivit. Pro účely této aktivity je škola definována na základě RED IZO.

### **Očekávanými výsledky jsou:**

- Prohloubení procesu společného plánování v území, včetně procesu strategického plánování v samotných školách, prohloubení procesu spolupráce mezi školami a územím a rozšíření spolupráce v rámci procesu společného plánování i na další subjekty
- Rozvoj a aktualizace MAP, aktualizace dokumentace MAP včetně tvorby akčních plánů

### **Dosažení výsledku se dokládá předložením těchto dokumentů:**

- Aktualizovaný finální MAP s akčním plánem na dobu minimálně 12 měsíců po ukončení realizace projektu MAP II

### **Aktivita 3. Evaluace a monitoring MAP**

V této aktivitě je realizován pravidelný monitoring a vyhodnocování realizace celého projektu (včetně realizovaných aktivit Implementace MAP), naplňování priorit a cílů MAP a naplňování akčních plánů. Na základě údajů z monitoringu a z informací získaných i jinými způsoby dalších celkových vyhodnocení jsou zjišťovány přínosy, případně dopady a je vyhodnocována úspěšnost procesů fungování a rozvoje partnerství. Vyhodnocováno je také naplňování aktivit, výsledků a přínosů realizace aktivit naplánovaných v ročním akčním plánu vypracovaném v rámci předchozího projektu MAP a následně



vyhodnocení akčních plánů zpracovaných v projektu MAP II, jejich vlivy/dopady na strategii MAP a na základě tohoto stanovení dalších kroků v procesu rozvoje a aktualizace MAP. Toto vyhodnocování je realizováno prostřednictvím evaluačních aktivit naplánovaných a realizovaných RT MAP. V návaznosti na průběžný monitoring a vlastní evaluační aktivity jsou zpracovávány sebehodnotící zprávy v souladu s Metodikou pro vnitřní evaluaci projektů PO 3 OP VVV.

Aktivita je tvořena povinnými podaktivitami 3.1 Monitoring a evaluace MAP a 3.2 Zpracování sebehodnotících zpráv.

**Očekávanými výsledky jsou:**

- vyhodnocení procesů partnerství podle metodiky – co se podařilo a co by bylo potřeba zlepšit,
- vyhodnocení účinnosti, přínosů a dopadů aktivit na podporu rozvoje partnerství a podporu rozvoje kapacit, zejména – co se podařilo a co by bylo potřeba zlepšit v povinných tématech: čtenářské gramotnosti a rozvoje potenciálu každého žáka, matematické gramotnosti a rozvoje potenciálu každého žáka, podpoře rozvoje potenciálu každého žáka a dále v tématech místně specifických,
- vyhodnocení dopadů realizovaných aktivit v aktivitě 4 Implementace MAP a popř. projektů realizovaných na základě MAP 1 (např. ve výzvě Inkluzivní vzdělávání) z pohledu přínosů pro MAP, naplňování priorit a cílů a realizace akčních plánů,
- doporučení a úpravy procesů MAP, především analytické části.

**Dosažení výsledku se dokládá předložením těchto dokumentů:**

- Aktualizovaná analytická část MAP (dokládá se v rámci doložení celé aktualizované dokumentace MAP)
- Průběžné sebehodnotící zprávy a závěrečná sebehodnotící zpráva

Realizace těchto tří povinných aktivit vede k dosažení následujících monitorovacích indikátorů:

**Indikátor výstupu:**

**5 49 01 Počet regionálních systémů**

Dosažení se dokládá předložením finálního aktualizovaného MAP nejpozději v ZZoR:

- část Řízení procesu MAP – podaktivita 2.1 a 2.2,
- aktualizovaná analytická část, podaktivita 2.8,
- aktualizovaná strategická část - Strategický rámec MAP do roku 2023, neinvestiční aktivity, podaktivita 2.8,
- aktualizovaná implementační část - Akční plán na dobu pokrývající minimálně 12 měsíců po ukončení realizace projektu, podaktivita 2.8.

**Indikátor výsledku:**

**5 08 10 Počet organizací, které byly ovlivněny systémovou intervencí**

Vykazují se všechny organizace, které byly ovlivněny realizovanými aktivitami projektu. Každá organizace se započítává pouze jedenkrát. Indikátor se dokládá nejpozději v ZZoR projektu.



## Podaktivity aktivity 2. Rozvoj a aktualizace MAP

Číslo a název podaktivity	<b>2.1 Řízení procesu rozvoje a aktualizace MAP</b>
Povinná/volitelná podaktivita k výběru	<b>Povinná</b>
Aktivita	<b>Rozvoj a aktualizace MAP</b>
Cíle a popis realizace podaktivity	<p>Cílem je rozdělit role a odpovědnosti v organizační struktuře a nastavit postup řízení procesu místního akčního plánování.</p> <p>V každém MAP bude na počátku realizace projektu (do 3 měsíců od zahájení fyzické realizace projektu/vydání právního aktu – dle toho, co nastane později) aktualizováno složení Řídícího výboru MAP (ŘV MAP), dále dojde k aktualizaci organizační struktury (organizační struktura zahrnuje RT MAP, ŘV MAP a PS). Součástí bude popis rolí, povinností a odpovědností těchto jednotlivých složek organizační struktury. Organizační struktura musí odrážet strukturu strategie, a to zejména v případech, kdy na území MAP bude existovat více dílčích částí nebo klastrů škol. Dále bude zpracována aktualizace identifikace dotčené veřejnosti.</p> <p>V průběhu realizace projektu může docházet k dílčím aktualizacím dle potřeb území.</p> <p>Řídící výbor na svém prvním zasedání projedná a schválí Statut a Jednací řád, případně jeho aktualizovanou verzi. Schválený Statut a Jednací řád Řídícího výboru předkládá realizátor projektu v nejbližší ZoR po provedené aktualizaci, která musí být provedena nejpozději do 3 měsíců od zahájení fyzické realizace projektu/vydání právního aktu – dle toho, co nastane později.</p>
Výsledek realizace podaktivity	Jednoznačně rozdělené role, povinnosti a odpovědnosti v rámci partnerství a nastavený postup řízení procesu místního akčního plánování.
Doložení výsledků realizace podaktivity ve zprávě o realizaci projektu	<p>V nejbližší ZoR po provedené aktualizaci <b>se dokládá dokumentace MAP, část</b> Řízení procesu MAP:</p> <ul style="list-style-type: none"> <li>- aktualizované složení ŘV MAP,</li> <li>- aktualizovaný Statut a Jednací řád ŘV MAP,</li> <li>- aktualizovaný seznam PS a jejich členů,</li> <li>- aktualizovaná organizační struktura, včetně popisu rozdělení rolí, povinností a odpovědností, schválená ŘV MAP,</li> <li>- aktualizovaná identifikace dotčené veřejnosti.</li> </ul>

	Další doložení části Řízení procesu MAP v průběhu realizace projektu probíhá v rámci doložení aktualizované dokumentace MAP a finálního MAP (viz podaktivita 2.8). Příjemce dokládá vždy všechny výše uvedené dokumenty části Řízení MAP. V případě, že některý z dokumentů není aktualizován, uvede příjemce do úvodu dokumentu zdůvodnění, proč nebyla aktualizace potřebná.
<b>Monitorovací indikátor</b>	Přímo přispívá k naplnění MI <b>5 49 01 Počet regionálních systémů</b>
<b>Dílčí výstupy k naplnění monitorovacího indikátoru</b>	Aktualizovaná dokumentace MAP - část Řízení procesu MAP

#### Metodický výklad:

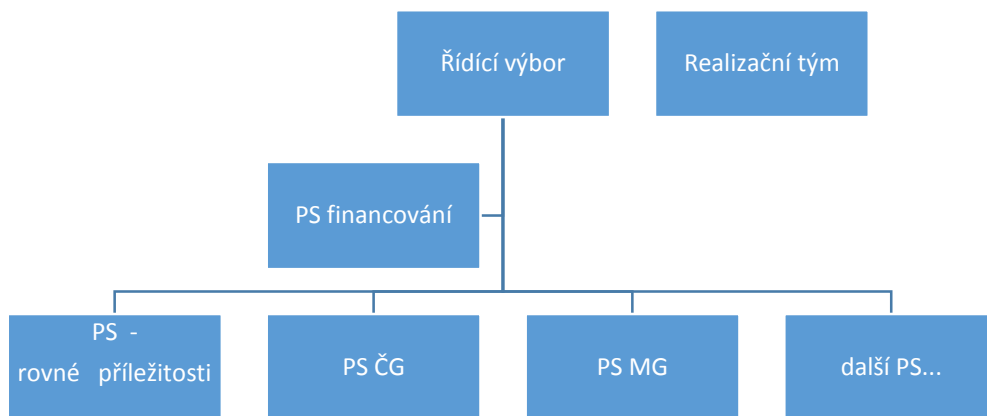
Realizací této podaktivity jsou naplňovány tyto složky akce KLIMA: Leadership (vyhledání místních lídrů a vytvoření prostředí pro jejich spolupráci).

Jedná se o podaktivitu, která rozvíjí partnerství v území a při její realizaci musí být tedy zohledněna v co největší míře již funkční stávající struktura partnerství v MAP na daném území.

#### Organizační struktura

Organizační struktura popisuje rozdělení rolí mezi ŘV MAP, RT MAP a jednotlivými PS. Je potřeba jednoznačně odlišit Řídící výbor MAP a RT MAP a jednoznačně vymezit jejich role. RT MAP vypracuje návrh organizační struktury partnerství v MAP. Ta musí odrážet strukturu strategie, a to zejména v případech, kdy na území MAP bude existovat více dílčích částí nebo klastrů škol. V takových případech je nezbytné označit nositele dílčích částí nebo klastrů škol, rozhodovací a poradní orgány a stanovit principy spolupráce a propojení těchto dílčích částí nebo klastrů škol (minimálním požadavkem je úprava složení ŘV MAP tak, aby v něm byli zástupci jednotlivých dílčích částí nebo klastrů škol s odpovídajícím poměrem hlasů). Dále realizační tým do tohoto návrhu zapracuje systém PS, popř. garantů a dalších pracovních a/nebo poradních orgánů. Veškeré tyto informace budou zpracovány v závazné struktuře (forma tabulky): území/plán – pracovní orgán – složení – četnost setkávání – odpovědná osoba). V návrhu organizační struktury musí být jasně identifikovatelné pravomoci, odpovědnosti, povinnosti RT MAP (ve vztahu k procesu místního akčního plánování), jednotlivých PS nebo dalších orgánů (kromě ŘV MAP, který má pro tyto účely zpracován Statut a Jednací řád). Budou popsány komunikační toky mezi jednotlivými pracovními orgány, popř. mezi klastry a jednotlivými pracovními orgány a postavení v organizační struktuře (zpracovaný organigram).





### Realizační tým MAP

Činnosti RT MAP jsou uvedeny v aktivitě 1. Řízení projektu. RT MAP poskytuje odbornou a administrativní podporu partnerství v rámci celého procesu rozvoje a aktualizace MAP a evaluace MAP.

### Řídící výbor

Řídící výbor je hlavním pracovním orgánem partnerství MAP. Je tvořen zástupci klíčových aktérů ovlivňujících oblast vzdělávání na území MAP.

ŘV MAP je povinný pro všechna partnerství. Řídící výbor si volí svého předsedu, definuje si vlastní postupy rozhodování. Řídící výbor se řídí platným Statutem a Jednacím řádem. Role Řídícího výboru je přímo spjatá s procesem společného plánování, rozvojem, aktualizací a schvalováním MAP.

Je žádoucí, aby na daném území pokračoval v činnosti ŘV MAP, který byl ustaven a pracoval již v předchozím období, pokud jeho členové deklarují rozhodnutí pokračovat ve své práci. V takových případech bude ŘV MAP pouze doplněn o nově požadované povinné zástupce. Samozřejmě je možné složení ŘV MAP obměnit více, a to především v návaznosti na výsledky závěrečné sebehodnotící zprávy z předchozího projektu MAP.

RT MAP povinně osloví nově požadované zástupce s žádostí o účast v ŘV MAP. Pokud výjimečně dojde k situaci, že bude ustaven zcela nový ŘV MAP, musí RT MAP povinně oslovit všechny níže uvedené zástupce.

Účast zástupců jednotlivých subjektů v ŘV MAP je dobrovolná a závisí na zájmu jednotlivých subjektů, zda chtějí mít svého zástupce v ŘV MAP. Pokud organizace nepovažuje za důležité mít zástupce v Řídícím výboru, písemně o tom informuje RT MAP.

Složení ŘV MAP (nově požadovaní zástupci jsou podtrženi):

Povinní zástupci:

- zástupce RT MAP,
- zástupci zřizovatelů škol (bez rozdílu zřizovatele, tj. včetně soukromých a církevních škol),
- vedení škol, (ředitelé nebo vedoucí pedagogičtí pracovníci škol) - školy mateřské a základní bez rozdílu zřizovatele, tj. včetně soukromých a církevních,
- učitelé,
- zástupci ze školních družin, školních klubů,
- zástupci ze základních uměleckých škol,

- zástupci organizací neformálního vzdělávání a středisek volného času, které působí na území daného MAP,
- zástupce KAP,
- zástupce rodičů (doporučení např. školskými radami nebo NNO sdružujícími rodiče, případně aktivní rodiče),
- zástupce obcí, které nezřizují školu, ale děti a žáci z těchto obcí navštěvují školy v území (pokud je to pro daný MAP relevantní),
- lokální konzultant Agentury pro sociální začleňování - povinný partner pro územní obvody obcí ORP, na kterých se nachází sociálně vyloučená lokalita zařazená do Koordinovaného přístupu k sociálně vyloučeným lokalitám,
- zástupce ITI nebo IPRÚ (pouze v relevantních případech, tj. území MAP, které se překrývá s územím, pro které je zpracováno ITI nebo IPRÚ),
- zástupce MAS působících na území daného MAP (výjimkou je stav, kdy MAS v území není anebo pokud je MAS zároveň žadatelem/realizátorem projektu MAP II),
- zástupce ORP, pokud není ORP žadatelem/realizátorem nebo partnerem projektu MAP II,
- zástupce Centra podpory projektu SRP v daném kraji (NIDV) - systémová podpora MAP,
- zástupce všech dílčích částí nebo klastrů škol (pokud jsou v daném MAP ukotveny).

Kromě povinných zástupců mohou být členy ŘV také:

- zástupce mikroregionů na území MAP,
- zaměstnavatelé v daném území,
- zástupci institucí, které spolupracují se školami – např. Česká školní inspekce, pedagogicko-psychologické poradny, OSPOD,
- zástupci sociálních služeb pracujících s dětmi a rodiči ohroženými sociálním vyloučením a chudobou,
- zástupce VŠ, především pedagogických fakult,
- další zástupci dle návrhu dalších členů Řídícího výboru.

Doporučení z praxe: Při aktualizaci složení ŘV MAP je vhodné brát v potaz jeho akceschopnost, flexibilitu a reprezentativnost. Je důležité, aby v ŘV MAP byly zastoupeny především ty subjekty, které reálně působí na území daného MAP. Na druhou stranu je velmi obtížná činnost ŘV, který má několik desítek členů. Každý MAP by tedy měl zvážit složení ŘV MAP a jednotlivých PS a nastavení způsobu přenosu informací, doporučení a výstupů z jednání PS směrem k ŘV MAP. Zvláště tam, kde v rámci MAP pracují PS zřizovatelé, PS ředitelé škol, PS pro zájmové a neformální vzdělávání apod., je možné složení ŘV přizpůsobit této skutečnosti. V ŘV MAP pak může být jeden zástupce zvolený v rámci dané PS. PS pak s předstihem projednávají materiály, které má schvalovat ŘV a na základě společného usnesení ke schválení/neschválení/doporučení/nedoporučení (formou schváleného zápisu z jednání PS) daného materiálu jejich zástupce hlasuje na ŘV MAP.

Na svém ustavujícím jednání ŘV MAP projedná a schválí Statut a Jednací řád ŘV MAP.





## Pracovní skupiny

Organizační struktura bude zahrnovat také jednotlivé pracovní skupiny.

Povinné pracovní skupiny:

- PS pro financování - z aktualizované organizační struktury musí vyplývat, jakým způsobem je nastaveno reportování výstupů/doporučení PS pro financování ŘV MAP,
- PS pro rozvoj čtenářské gramotnosti a rozvoj potenciálu každého žáka,
- PS pro rozvoj matematické gramotnosti a rozvoj potenciálu každého žáka,
- PS pro rovné příležitosti.

Nepovinné pracovní skupiny:

- PS pro další témata.

Činnost RT MAP, ŘV MAP a PS, která probíhá v procesu společného plánování a tvorby místních akčních plánů, je popsána **v samostatných podaktivitách aktivity 2. Rozvoj a aktualizace MAP**. Tyto činnosti je třeba zohlednit při aktualizaci organizační struktury.

Struktura a konkrétní výběr osob/subjektů mimo ŘV MAP a PS, které jsou v širokém partnerství pravidelně informovány a případně je jim umožněno připomínkování dokumentů MAP, je předmětem dohody relevantních aktérů v příslušném území MAP. K této dohodě došlo již v předchozím projektu MAP a byla tak identifikována dotčená veřejnost. Na základě výsledků Závěrečné sebehodnotící zprávy předchozího projektu MAP, zkušeností relevantních aktérů v partnerství nebo změn místních podmínek může nastat situace, že bude třeba aktualizovat identifikaci dotčené veřejnosti.

Organizace partnerství a spolupráce by měla odrážet členění podle těchto čtyř základních skupin:

- **Zřizovatelé** škol a dalších vzdělávacích zařízení včetně soukromých a církevních zřizovatelů (zadavatelé)
- **Školy a poskytovatelé vzdělávání**, tj. MŠ, ZŠ, speciální školy, ZUŠ, školská zařízení, neziskové organizace zabývající se vzděláváním (poskytovatelé)
- **Rodiče, žáci** (uživatelé)
- **Další relevantní partneři v území** – VŠ, OSPOD, Úřady práce, zaměstnavatelé apod.

V průběhu realizace projektu může docházet k dílčím aktualizacím organizační struktury, složení ŘV MAP (popř. jeho Statutu a Jednacího řádu) nebo PS dle potřeb území, především na základě výsledků průběžných evaluací projektu MAP II nebo monitoringu projektu.



<b>Číslo a název podaktivity</b>	<b>2.2 Zpracování komunikačního plánu, zpracování a realizace konzultačního procesu jako součásti komunikačního plánu</b>
<b>Povinná/volitelná podaktivita k výběru</b>	<b>Povinná</b>
<b>Aktivita</b>	<b>Rozvoj a aktualizace MAP</b>
<b>Cíle a popis realizace podaktivity</b>	<p>Cílem je zajistit informovanost všech aktérů a široké veřejnosti o jednotlivých dílčích výstupech společného plánování zpracovaném SR MAP, o přípravě a finální podobě jednotlivých akčních plánů a o realizaci konkrétních aktivit, samozřejmě také sběr námětů a připomínek.</p> <p>V této podaktivitě jsou realizovány tyto činnosti:</p> <ul style="list-style-type: none"> <li>- zpracování komunikačního plánu včetně začlenění plánovaných aktivit konzultačního procesu – komunikační plán musí být zpracován do 3 měsíců od zahájení fyzické realizace projektu/vydání právního aktu (dle toho, co nastane později),</li> <li>- realizace jednotlivých aktivit konzultačního procesu.</li> </ul> <p>Nedílnou součástí konzultačního procesu je:</p> <ul style="list-style-type: none"> <li>- každý MAP bude mít svůj Facebookový profil, popř. využije jiná sociální média,</li> <li>- informace o MAP bude zveřejněna v místních nebo jiných médiích minimálně 4x ročně (za období 12 měsíců od zahájení realizace projektu/vydání právního aktu, dle toho, co nastane později),</li> <li>- realizace min. 1 tiskové besedy nebo jiné formy setkání s novináři,</li> <li>- realizace informativního setkání ke kvalitě vzdělávání s místními podniky, zastupiteli a dalšími aktéry.</li> </ul>
<b>Výsledek realizace podaktivity</b>	Zpracovaný komunikační plán včetně zpracování aktivit konzultačního procesu a realizace konzultačního procesu.
<b>Doložení výsledků realizace podaktivity ve zprávě o realizaci projektu</b>	<p>V nejbližší ZoR po zpracování <b>se dokládá dokumentace MAP, část</b> Řízení procesu MAP:</p> <ul style="list-style-type: none"> <li>– zpracovaný komunikační plán pro partnerství obsahující popis stavu partnerské spolupráce s ostatními subjekty mimo ŘV MAP, popis způsobů a procesů zapojení dotčené veřejnosti a plánované aktivity konzultačního procesu.</li> </ul> <p><b>V průběhu realizace projektu se dokládají v jednotlivých ZoR:</b></p> <ul style="list-style-type: none"> <li>– sken nebo print screen zveřejněných článků včetně uvedení informace o zařazení jednotlivých článků v daném médiu (v případě tištěných médií sken celé stránky, na které je článek zveřejněn),</li> <li>– odkaz na sociální médium,</li> <li>– prezenční listina a program z informativního setkání,</li> </ul>

	<ul style="list-style-type: none"> <li>– tisková zpráva k setkání s novináři, popř. články z tisku, které vznikly na základě setkání s novináři.</li> </ul> <p>Další doložení aktualizovaného komunikačního plánu v průběhu realizace projektu probíhá v rámci doložení aktualizované dokumentace MAP a finálního MAP (viz podaktivita 2.8). V případě, že komunikační plán není aktualizován, uvede příjemce do úvodu dokumentu zdůvodnění, proč nebyla aktualizace potřebná.</p>
<b>Monitorovací indikátor</b>	Přímo přispívá k naplnění MI <b>5 49 01 Počet regionálních systémů.</b>
<b>Dílčí výstup k naplnění monitorovacího indikátoru</b>	Aktualizovaná dokumentace MAP - část Řízení procesu MAP – zpracovaný komunikační plán.

#### Metodický výklad:

Realizací této podaktivity jsou naplňovány tyto složky akce KLIMA: Inkluze – zapojení do rozhodování těch, kterých se to týká<sup>17</sup>.

Jedná se o podaktivitu, ve které jsou široké veřejnosti poskytovány informace o MAP, jeho aktivitách a výstupech. Podaktivita navazuje na již zpracovanou Komunikační strategii – pravidla pro zapojení dotčené veřejnosti - v předchozích MAP. Na základě této strategie bude zpracován konkrétní komunikační plán a jeho následná realizace, popř. aktualizace plánu v průběhu realizace projektu. V rámci této podaktivity budou využity sociální sítě, média a další formy informování veřejnosti. Sociální média budou využita pro propojení daného MAP s rodiči, školami, s ostatními MAP a s dalšími elektronickými zdroji, které se zabývají problematikou vzdělávání. Pro každou cílovou skupinu je zapotřebí zvolit takový způsob komunikace, který je pro ni srozumitelný a akceptovatelný. Pro inspiraci je možné využít metodiku MPSV, která je využívána pro procesy komunitního plánování sociálních služeb:

[http://www.mpsv.cz/files/clanky/6479/Informovani\\_a\\_zapojovani.pdf](http://www.mpsv.cz/files/clanky/6479/Informovani_a_zapojovani.pdf).

- RT MAP zpracuje komunikační plán. Popíše, jaké jsou zapojené subjekty, které subjekty se účastní jednání a které jsou zapojeny formou informování, způsoby pravidelného informování, způsoby realizace konzultačního procesu - způsoby a termíny přijímání podnětů a připomínek, způsoby a termíny pro vypořádání připomínek, techniky pro poskytování zpětné vazby, techniky pro průběžné informování veřejnosti – kulaté stoly, workshopy.
- RT MAP na základě aktualizovaných seznamů dotčené veřejnosti zapojí relevantní aktéry do procesu plánování v území.

Konzultační proces probíhá po celou dobu realizace projektu, nicméně jsou klíčové body, kdy je nezbytná intenzivnější komunikace – viz tabulka. Kurzívou jsou uvedeny doporučené aktivity, lomítko má význam „nebo“:

<sup>17</sup> Strategický rámec Česká republika 2030, kapitola 6.



Kdy	Co	O čem informujeme/co konzultujeme
<b>Zahájení realizace projektu</b> (intenzivnější komunikace se realizuje do 6 měsíců od zahájení fyzické realizace projektu/vydání právního aktu – dle toho, co nastane později)	Internetové stránky Facebook/sociální síť Regionální noviny/Místní zpravodaje/Internetové noviny <i>Panely</i> <i>Letáky</i> <i>Placená inzerce (článek)</i>	Zahájení projektu Výstupy z MAP I Obsazení PS
<b>Strategický rámec</b>	Facebook/Sociální síť Internetové stránky Regionální noviny/Místní zpravodaje/Internetové noviny Tisková zpráva/Placená inzerce (článek) Tisková beseda/Snídane s novináři <i>Panely</i> <i>Letáky</i> <i>Konference</i> <i>Komunitní veřejné projednání</i> <i>Propagační materiály</i>	Průběžné informování a představení výstupů z jednotlivých fází zpracování Celkem 4 novinové články 1 tisková zpráva po zpracování 1 tisková beseda nebo jiná forma setkání s novináři po zpracování Konzultace zpracovaného plánu
<b>Zpracování MAP</b>	Internetové stránky Facebook/Sociální síť Regionální noviny/Místní zpravodaje/Internetové noviny Kulatý stůl/ workshop <i>Panely</i> <i>Letáky</i> <i>Komunitní veřejné projednání</i> <i>Placená inzerce (článek)</i>	Průběžné informace Výstupy SWOT3 analýz



<b>Číslo a název podaktivity</b>	<b>2.3 Pracovní skupina pro financování</b>
<b>Povinná/volitelná podaktivita k výběru</b>	<b>Povinná</b>
<b>Aktivita</b>	<b>Rozvoj a aktualizace MAP</b>
<b>Cíle a popis realizace podaktivity</b>	V každém MAP bude vytvořena PS pro financování, která bude připravovat podklady pro rozhodování ŘV. Pro činnost této pracovní skupiny bude nastaven systém reportování výstupů/doporučení PS pro financování ŘV MAP (např. vedoucí PS pro financování je zpravodajem pro ŘV). Obsahem práce PS pro financování je plánování nákladů a zejména identifikace finančních zdrojů pro realizaci naplánovaných aktivit. PS pro financování se aktivně podílí na celém procesu společného plánování v území a aktualizaci dokumentace MAP v podaktivitě 2.8. PS pro financování může mít vytvořeny pracovní podskupiny.
<b>Výsledek realizace podaktivity</b>	Ustavená, funkční a činná PS pro financování. Zpracované akční plány, ve kterých je uveden zdroj financování (doložené v rámci podaktivity 2.8). Zpracované SR MAP (doložené v rámci podaktivity 2.8).
<b>Doložení výsledků realizace podaktivity ve zprávě o realizaci projektu</b>	<ul style="list-style-type: none"> <li>• Zápisy a prezenční listiny ze všech jednání PS pro financování.</li> <li>• Zpracované návrhy financování aktivit navržených ostatními pracovními skupinami.</li> </ul>

Metodický výklad:

Realizací této podaktivity jsou naplňovány tyto složky akce KLIMA: Leadership.

PS pro financování je rovnoměrně složena ze zástupců obcí v území (především zřizovatelů), ředitelů škol (nebo jejich delegovaných zástupců) a odborníků. Doporučené složení je 5 osob. Může mít další podskupiny, jako např. Dostupnost vzdělávání, rozvoj kapacit a financování školství (nastavení optimální sítě škol a školských zařízení; investice do rozvoje kapacit škol a školských zařízení), Posílení vzájemné spolupráce aktérů ve vzdělávání (MŠ, ZŠ, SŠ, SVC, rodiče, NNO, podniky, zřizovatelé) nebo Podpora vzdělávání - poradenství a administrativní servis (právní, ekonomické, manažerské a grantové poradenství; podpora v oblasti IT, účetnictví, administrativní, BOZP; podpora poradenských služeb).

Schází se min. 4x ročně a výstupy z jednání formou doporučení předkládá ŘV MAP. PS pro financování také projednává a připomínkuje všechny materiály relevantní pro PS MAP v podaktivitě 2.8. Ze všech jednání PS jsou pořizovány zápisy.

Cílem pracovní skupiny pro financování je navrhnout, jakým způsobem bude financována realizace aktivit, zpracovaných do SR MAP/akčních plánů. Jedná se o doporučení jednotlivých finančních zdrojů (strukturální fondy EU, státní rozpočet ČR, rozpočet kraje, dohodnuté financování v rámci Mikroregionu, rozpočty jednotlivých obcí, rozpočty škol, jiné zdroje apod.). PS pro financování se může zabývat i dalšími tématy, jako jsou: prioritizace investičních záměrů v SR MAP – nastavení optimální sítě škol a školských zařízení v území, posouzení zdůvodnění potřebnosti, využitelnosti, efektivity a udržitelnosti investičních záměrů předkládaných do SR MAP v kontextu daného území (využití metod



prioritizace investice, popsaných v Postupech MAP II), vytvoření návrhu jednotné metodiky financování provozu škol a školských zařízení na daném území, která bude garantovat kvalitní zázemí pro počáteční vzdělávání na všech školách v regionu. Součástí může být i zvážení možnosti společného postupu při nákupu energií a dalších komodit vedoucích k úsporám. Důležitou sférou, kterou se pracovní skupina může zabývat, je podpora škol v oblasti poradenství a administrativně správního servisu. Jedná se o právní, správní, personální, finanční, účetní, manažerské poradenství a možnost pomoci při čerpání prostředků ze strukturálních fondů EU. Cílem je navrhnout systémová opatření, která povedou ke snížení administrativní zátěže vedení škol.

Příklady, jak je možné diferencovat podskupiny PS pro financování, jsou uvedeny v Inspiromatu č. 2 Příklady realizace aktivit projektu MAP II.

<b>Číslo a název podaktivity</b>	<b>2.4 Pracovní skupiny pro rozvoj čtenářské a matematické gramotnosti a k rozvoji potenciálu každého žáka</b>
<b>Povinná/volitelná podaktivita k výběru</b>	<b>Povinná</b>
<b>Aktivita</b>	<b>Rozvoj a aktualizace MAP</b>
<b>Cíle a popis realizace podaktivity</b>	<p>V každém MAP bude pracovat jedna pracovní skupina k podpoře čtenářské gramotnosti a k rozvoji potenciálu každého žáka a jedna pracovní skupina k podpoře matematické gramotnosti a k rozvoji potenciálu každého žáka. Do činnosti pracovních skupin jsou zapojeni učitelé lídři/experti z daného území. Minimálně jeden člen PS musí být pedagogický pracovník dle zákona č. 563/2004 Sb. ve znění pozdějších předpisů s minimálně pětiletou praxí v základní škole. Splnění podmínek kvalifikace musí být doloženo v první ZoR projektu po zřízení PS, a to prostřednictvím životopisu. Obsahem práce pracovní skupiny je výměna zkušeností a odborných znalostí o metodách, pomůckách a postupech, které vedou k rozvoji ČG /MG a k rozvoji potenciálu každého žáka. Nedílnou součástí práce těchto PS je začlenění oblasti digitální gramotnosti a využívání ICT ve vzdělávání v souvislosti s podporou matematické a čtenářské gramotnosti a rozvojem potenciálu každého žáka. Dále se tyto PS aktivně podílejí na celém procesu společného plánování v území a aktualizace dokumentace MAP v podaktivitě 2.8.</p> <p>Tyto PS spolupracují s PS pro financování.</p>
<b>Výsledek realizace podaktivity</b>	<p>Ustavená, funkční a činná PS pro čtenářskou gramotnost a k rozvoji potenciálu každého žáka.</p> <p>Ustavená, funkční a činná PS pro matematickou gramotnost a k rozvoji potenciálu každého žáka.</p> <p>Identifikovaní místní lídři (zpracovaný seznam od každé PS).</p>

**Doložení výsledků realizace podaktivity ve zprávě o realizaci projektu**

Dokumentace MAP - aktualizovaná a doložená v rámci podaktivity 2.8 - návrhy aktivit spolupráce a aktivit škol v čtenářské a matematické gramotnosti a k rozvoji potenciálu každého žáka předané ŘV MAP.

- Zápisy a prezenční listiny ze všech jednání PS.
- Zpracované návrhy aktivit spolupráce a aktivit škol ve čtenářské a matematické gramotnosti.
- Zveřejnění sítě místních lídrů/expertů na webových stránkách projektu MAP.

**Metodický výklad:**

Realizací této podaktivity jsou naplňovány tyto složky akce KLIMA: Kultura učení, Leadership, Inkluze, Metodická podpora učitele, Aktivizující formy učení.

MAP, které tyto tematické PS nemají ustaveny, mohou postupovat tak, že ze stávajících PS vyberou členy, kteří se zabývají danou problematikou, a z nich ustaví požadované PS, které budou mimo jiné reflektovat výstupy i dalších, jinak tematicky zaměřených PS. V MAP, kde tyto pracovní skupiny již jsou ustaveny, budou pokračovat ve své práci.

Obsahem práce pracovní skupiny je především projednávání podkladů a dokumentů v rámci realizace podaktivity 2.8 Místní akční plánování.

Dále je práce této PS zaměřena na výměnu zkušeností a odborných znalostí o metodách, pomůckách a postupech, které vedou k rozvoji ČG /MG (a s tím souvisejících pregramotností) a k rozvoji potenciálu každého žáka (příklady témat jsou uvedeny v Inspiromatu č. 2). Jako konzultant bude k jednání PS přizván odborník na vzdělávání dětí s potřebou podpůrných opatření, např. zkušený učitel či speciální pedagog ze školy speciální nebo z jiné poradenské organizace věnující se dětem a žákům se SVP nebo pracovník PPP/SPC nebo certifikovaný lektor. V každé PS bude zapojen minimálně jeden odborník/místní lídr pro oblast podpory digitálních kompetencí a začleňování ICT do procesu vzdělávání.

PS se budou zabývat také identifikací místních lídrů/expertů a jejich zapojením do práce PS a dalších aktivit v území, zapojením lídrů z jiných platforem, regionů nebo VŠ, popř. ze škol, které realizují centra kolegiální podpory v projektech z výzvy Budování kapacit pro rozvoj škol I nebo jsou zapojeny do realizace jiných systémových nebo koncepčních projektů a mohou být lídry v dané problematice.

Pro posun v rozvoji čtenářské a matematické gramotnosti je potřeba, aby MAP nastartoval a naplánoval aktivity a procesy, které se v místě udrží. Proto musí PS pro čtenářskou a matematickou gramotnost spolupracovat s PS pro financování.

Ze všech jednání PS jsou pořizovány zápisy.



<b>Číslo a název podaktivity</b>	<b>2.5 Pracovní skupina pro rovné příležitosti</b>
<b>Povinná/volitelná podaktivita k výběru</b>	<b>Povinná</b>
<b>Aktivita</b>	<b>Rozvoj a aktualizace MAP</b>
<b>Cíle a popis realizace podaktivity</b>	<p>V každém MAP vznikne a bude pracovat pracovní skupina pro rovné příležitosti a k řešení přechodů ve vzdělávání (například: MŠ/ZŠ; první a druhý stupeň ZŠ; ZŠ/SSŠ; ZŠ/víceletá gymnázia), složená z ředitelů škol a zřizovatelů.</p> <p>Obsahem práce této PS je zejména vzájemné vzdělávání, přenos zkušeností a informací a odborně vedená diskuze o problematice nastavení rovných příležitostí a selektivnosti vzdělávacího systému a uvnitř škol.</p> <p>PS na základě získaných znalostí a zkušeností především posuzuje navržené konkrétní aktivity v akčních plánech, zda jsou v souladu se zásadou rovného přístupu ke vzdělání. PS také vytváří popis stávajícího stavu této problematiky v území, popis příčin (důvodů) tohoto stavu a návrh aktivit, které pomohou nastavit rovné příležitosti a eliminovat selektivitu.</p> <p>PS pro rovné příležitosti se aktivně podílí na celém procesu společného plánování v území a aktualizaci dokumentace MAP v podaktivitě 2.8.</p>
<b>Výsledek realizace podaktivity</b>	<p>Ustavená, funkční a činná PS navrhuje aktivity k nastavení příležitostí ke kvalitnímu vzdělávání v území a ve školách.</p> <p>Dokumentace MAP – aktualizovaná a doložená v rámci podaktivity 2.8 - návrhy konkrétních aktivit nastavující rovné příležitosti a podmínky ke vzdělávání a snižující selektivitu vzdělávacího systému v území a uvnitř škol. Ve strategické části musí být zařazeny aktivity reflektující tuto problematiku, a to v rámci aktivit škol nebo aktivit spolupráce a následně musí být zařazeny v akčních plánech a musí být v obou dokumentech označeny poznámkou PŘÍLEŽITOST.</p>
<b>Doložení výsledků realizace podaktivity ve zprávě o realizaci projektu</b>	<ul style="list-style-type: none"> <li>• Zápisy a prezenční listiny ze všech jednání PS pro rovné příležitosti.</li> <li>• Zpracované návrhy aktivit spolupráce a aktivit škol nastavující rovné příležitosti a podmínky ke vzdělávání.</li> </ul>

Metodický výklad:

Realizací této podaktivity jsou naplňovány tyto složky akce KLIMA: Kultura učení, Inkluze, Aktivizující formy učení.





PS pro rovné příležitosti je rovnoměrně složena ze zástupců zřizovatelů, ředitelů škol, pedagogických pracovníků, pracovníků s dětmi a mládeží, pracovníků poradenských zařízení, dalších odborníků a rodičů (zejména rodičů dětí a žáků s potřebou podpůrných opatření, včetně romských rodičů). PS pro rovné příležitosti může mít vytvořeny pracovní podskupiny.

PS se schází min. 4x ročně.

Obsahem práce PS pro rovné příležitosti je projednávání podkladů a dokumentů v rámci podaktivity 2.8 Místní akční plánování, především posuzování, zda konkrétní aktivity navržené v akčních plánech jsou v souladu se zásadou rovného přístupu ke vzdělání.

Dále může být obsahem činnosti této PS také mimo jiné iniciování a podpora spolupráce vzdělávacích, sociálních a zdravotnických služeb v zájmu dítěte/žáka. V rámci pracovní skupiny se mohou setkávat zástupci i dalších institucí a organizací ze systému vzdělávacího, sociálního a zdravotního za účelem společného plánování vzájemné spolupráce na podporu žáků s potřebou podpůrných opatření při řešení různých situací nebo pro vytváření komplexního systému péče o rodinu a děti. Může jít i o spolupráci organizací neformálního vzdělávání, sociálních služeb, případně OSPOD. Spolupráce může samozřejmě zahrnovat i další aktéry, jako například rodiče nebo děti a žáky. Vhodné jsou i společné neformální a společenské aktivity zajímavé pro všechny, při kterých dochází k vzájemnému navazování vztahů mezi sektory. Pro nastavení rovných příležitostí a snížení selektivity vzdělávacího systému v území je potřeba, aby MAP nastartoval a naplánoval aktivity a procesy, které se v místě udrží. Proto musí tato PS spolupracovat s PS pro financování.

Ze všech jednání PS jsou pořizovány zápisy.

PS pro rovné příležitosti navrhuje a plánuje aktivity zaměřené na nastavení rovných příležitostí a snížení selektivnosti uvnitř škol nebo v území. Tyto aktivity **musí být zařazeny v SR MAP** v rámci aktivit škol nebo aktivit spolupráce a následně **v akčním plánu** a musí být v obou dokumentech označeny poznámkou PŘÍLEŽITOST.

Může se jednat o aktivity, které budou následně realizovány pouze v malém rozsahu v rámci aktivity 2. Rozvoj a aktualizace MAP. Realizace takových aktivit bude zařazena do některé z podaktivit této aktivity a bude dokládána dle popisu dané podaktivity.

Cílem PS pro rovné příležitosti je podrobné zmapování místní situace dle Metodiky rovných příležitostí ve vzdělávání pro prioritní osu 3 OP VVV<sup>18</sup>, reflexe jejích předností a nedostatků, případně návrh opatření ke zmírňování nerovností.

Pracovní skupiny například mohou diskutovat o jednotlivých stupních vzdělávání a postupně si položit některé z následujících otázek:

#### **Oblast předškolního vzdělávání:**

- Jak se liší mateřské školy v území z hlediska skladby dětí a poskytovaných služeb?
- Existují zde mateřské školy, které vzdělávají vyšší podíl dětí se speciálními vzdělávacími potřebami nebo vyšší podíl dětí ze sociálně znevýhodněného prostředí?
- Existují zde naopak mateřské školy, které si děti pečlivě vybírají a vzdělávají výlučně děti z rodin s vyšším socioekonomickým statusem?

<sup>18</sup> ŘO OP VVV nebude ke zmapování místní situace dle Metodiky rovných příležitostí ve vzdělávání pro prioritní osu 3 OP VVV poskytovat jednotný vzor dotazníku. Volba metody sběru dat je plně v kompetenci RT MAP.



- Zajišťují mateřské školy v území všem dětem srovnatelně kvalitní péči? Poskytují podobné služby (výtvarné, pohybové a hudební aktivity, diagnostiku školní připravenosti, logopedické služby,...)?
- Je cena za předškolní vzdělávání (včetně nabízených služeb) ve všech mateřských školách srovnatelná?
- Spolupracují mateřské školy v území srovnatelně se základními školami, rodiči, NNO a dalšími subjekty za účelem adaptace na školní prostředí a přípravy na přechod na základní školu?

Pokud je výsledkem mapování a diskuse poznatek, že se služby liší a některé skupiny dětí jsou znevýhodněny v přístupu ke kvalitnímu předškolnímu vzdělávání, je vhodné se společně zamyslet nad tím, co by bylo možno učinit pro zlepšení situace těchto dětí.

### **Oblast základního vzdělávání:**

- Jak se liší základní školy v území z hlediska skladby žáků, poskytovaných služeb a výsledků vzdělávání?
- Existují zde základní školy, které vzdělávají vyšší podíl dětí se speciálními vzdělávacími potřebami nebo vyšší podíl dětí ze sociálně znevýhodněného prostředí?
- Existují zde základní školy, které si děti pečlivě vybírají a vzdělávají zejména děti z rodin s vyšším socioekonomickým statusem?
- Je vzdělávací nabídka ve všech základních školách srovnatelná? Je srovnatelná nabídka volnočasových aktivit?
- Je v základních školách srovnatelná nabídka podpory žákům ohrožených školním neúspěchem? Spolupracují školy srovnatelně s rodiči žáků ohrožených školním neúspěchem?
- Liší se mezi základními školami výsledky vzdělávání tak, jak je měří testy ČŠI?
- Liší se základní školy v podílu žáků odcházejících na víceletá gymnázia a v podílu žáků, kteří skládají přijímací zkoušky do maturitního studia?
- Liší se základní školy v četnosti absencí, výskytu kázeňských přestupků, opakování ročníku, předčasných odchodů ze vzdělávání?
- Jsou příspěvky, kterými rodiče přispívají na vzdělávání svých dětí (např. fond SRPŠ) ve všech školách srovnatelné?

Při studování rozdílů mezi školami je vhodné se zaměřit i na rozdíly mezi jednotlivými třídami ve školách. Je důležité se poučit o tom, zda školy netvoří výběrové a nevýběrové třídy a zda se snaží všem svým žákům poskytovat stejně kvalitní vzdělávání.

Pokud jsou zjištěny významnější rozdíly mezi jednotlivými školami či třídami v některých z výše uvedených ukazatelů, je třeba se zamyslet nad tím, kteří žáci na tyto rozdíly doplácí a jak by bylo možno jejich situaci zlepšit. V řadě případů je diferenciací v místě výsledkem dlouholeté tradice, která se zdá být pro všechny vyhovující. V tom případě je třeba se opakovaně tázat, zda je opravdu vyhovující pro všechny a zda není možné a rozumné učinit alespoň malé kroky pro zvýšení spravedlivosti, případně co takovým krokům brání.



<b>Číslo a název podaktivity</b>	<b>2.6 Pracovní skupiny pro další témata</b>
<b>Povinná/volitelná podaktivita k výběru</b>	<b>Volitelná</b>
<b>Aktivita</b>	<b>Rozvoj a aktualizace MAP</b>
<b>Cíle a popis realizace podaktivity</b>	<p>V každém MAP, který si vybere tuto volitelnou aktivitu, budou pracovat i jiné tematicky zaměřené pracovní skupiny – ale vždy musí být v rámci jejich činnosti zohledňována problematika rozvoje potenciálu každého žáka. Nedílnou součástí práce těchto PS je začlenění oblasti digitální gramotnosti a využívání ICT ve vzdělávání v souvislosti s oblastí vzdělávání, na kterou jsou jednotlivé PS zaměřeny. PS se budou zabývat také identifikací místních lídrů/expertů a jejich zapojením do práce PS a dalších aktivit v území, zapojením lídrů z jiných platforem, regionů nebo VŠ, popř. ze škol, které realizují centra kolegiální podpory v projektech z výzvy Budování kapacit pro rozvoj škol I nebo jsou zapojeny do realizace jiných systémových nebo koncepčních projektů a mohou být lídry v dané problematice. Minimálně jeden člen PS musí být pedagogický pracovník dle zákona č. 563/2004 Sb. ve znění pozdějších předpisů s minimálně pětiletou praxí v základní škole. Splnění podmínek kvalifikace musí být doloženo v první ZoR projektu po zřízení PS, a to prostřednictvím životopisu.</p> <p>Dále se tyto PS aktivně podílejí na celém procesu společného plánování v území a aktualizace dokumentace MAP v podaktivitě 2.8.</p> <p>Tyto PS spolupracují s PS pro financování.</p>
<b>Výsledek realizace podaktivity</b>	<p>Ustavené, funkční a činné PS.</p> <p>Identifikovaní místní lídři (zpracovaný seznam od každé PS).</p> <p>Dokumentace MAP - aktualizovaná a doložená v rámci podaktivity 2.8 - návrhy aktivit spolupráce a aktivit škol ve vybraných oblastech, kterými se PS zabývají, předané ŘV MAP.</p>
<b>Doložení výsledků realizace podaktivity ve zprávě o realizaci projektu</b>	<ul style="list-style-type: none"> <li>• Zápisy a prezenční listiny ze všech jednání každé existující pracovní skupiny.</li> <li>• Zpracované návrhy aktivit spolupráce a aktivit škol v dané vzdělávací oblasti.</li> <li>• Zveřejnění sítě místních lídrů/expertů pro jednotlivá témata, kterými se PS zabývají, na webových stránkách projektu MAP.</li> </ul>

Metodický výklad:

Realizací této podaktivity jsou naplňovány tyto složky akce KLIMA: Kultura učení, Inkluze, Leadership, Metodická podpora učitele, Aktivizující formy učení.

Jedná se o podaktivitu, která podporuje již vybudované platformy, stávající strukturu, proces společného plánování a spolupráci v MAP a současně zohledňuje místně specifické potřeby. V každé PS bude zapojen minimálně jeden odborník/místní lídr pro oblast podpory digitálních kompetencí a začleňování ICT do procesu vzdělávání.

Pracovní skupiny mohou být oborové (ředitelé škol - jak MŠ, tak ZŠ, učitelé lídři, zřizovatelé apod.), případně tematické (polytechnické vzdělávání, inkluzivní vzdělávání, digitální vzdělávání, regionální identita apod.).

Obsahem práce těchto PS je především projednávání podkladů a dokumentů v rámci podaktivity 2.8 Místní akční plánování.

PS se mohou zabývat různými tématy. Témata by měla především zohledňovat identifikované priority ve vzdělávání v území. Zároveň by tato témata měla reflektovat i problematiku zájmového a neformálního vzdělávání.

Ze všech jednání PS jsou pořizovány zápisy.

#### **Příklady možných témat pro pracovní skupiny**

Výčet není vyčerpávající ani omezující. Pokud se MAP soustředí na jakékoli z těchto témat, vždy musí zároveň uplatnit takové přístupy ve vzdělávání, aby děti a žáci byli podporováni tak, aby zažili úspěch.

- Rozvoj podnikavosti a iniciativy dětí a žáků.
- Rozvoj kompetencí dětí a žáků v polytechnickém vzdělávání (podpora zájmu, motivace a dovedností v tématech vědy, technologií, inženýringu a matematiky „STEM“, což zahrnuje i EVVO).
- Kariérové poradenství v základních školách.
- Rozvoj digitální gramotnosti a inforatického myšlení (toto téma doporučujeme promítnout do všech ostatních témat).
- Rozvoj kompetencí dětí a žáků pro aktivní používání cizího jazyka.
- Rozvoj sociálních a občanských kompetencí dětí a žáků.
- Rozvoj kulturního povědomí a vyjádření dětí a žáků.
- Rozvoj vztahu k místu, kde děti a žáci žijí, mezigenerační soužití.

**Obsahem může být i** plánování aktivit pro smysluplné trávení volného času, prázdnin, zapojování a rozvoj mimoškolních zdrojů a prostředí pro vzdělávání dětí a žáků; plánování programů neformálního a zájmového vzdělávání rozšiřující nabídku vzdělávání pro rozvoj kompetencí dětí a žáků. Pro zajištění finanční dostupnosti naplánovaných a zavedených aktivit je nutné, aby tyto pracovní skupiny spolupracovaly s PS pro financování.



<b>Číslo a název podaktivity</b>	<b>2.7 Podpora škol v plánování</b>
<b>Povinná/volitelná podaktivita k výběru</b>	<b>Povinná</b>
<b>Aktivita</b>	<b>Rozvoj a aktualizace MAP</b>
<b>Cíle a popis realizace podaktivity</b>	<p>Cílem je posílit přenos reálných potřeb ze škol do plánu v území MAP a posílit atmosféru spolupráce v rámci pedagogického sboru při společném plánování aktivit ve školách v prioritních tématech MAP.</p> <p>Pro podporu škol v plánování může realizační tým využít facilitátora/mediátora, který se bude účastnit diskuzí pedagogických sborů v jednotlivých školách nebo na realizovaných setkáních (minikonference, workshopy).</p>
<b>Výsledek realizace podaktivity</b>	Zapojení škol do procesu plánování, podpora vedení škol v plánování a zpracované Popisy potřeb škol nebo výstupy Strategických plánů rozvoje školy. Podaktivitu realizují všechny školy, které jsou zapojeny do projektu MAP II.
<b>Doložení výsledků realizace podaktivity ve zprávě o realizaci projektu</b>	<ul style="list-style-type: none"> <li>• 2x Agregovaný Popis potřeb škol na území MAP.</li> <li>• Zpracované Popisy potřeb jednotlivých škol/výstupy Strategického plánu rozvoje školy, popř. zápisy z workshopů/minikonferencí.</li> </ul> <p>K doložení dojde nejpozději s doložením aktualizované dokumentace MAP, tedy v nejbližší ZoR po uplynutí poloviny období realizace projektu (tedy v nejbližší ZoR po 18 nebo 24 měsících po zahájení fyzické realizace projektu) a v ZZoR.</p>

#### Metodický výklad:

Realizací této podaktivity jsou naplňovány tyto složky akce KLIMA: Kultura učení, Leadership, Inkluze, Metodická podpora učitele, Aktivizující formy učení.

Za spolupráci školy a předání výsledků realizace této podaktivity realizačnímu týmu MAP bude zodpovědný konkrétní pracovník školy (ředitel školy nebo jím určený pracovník školy). Ten bude členem odborného týmu projektu – viz zástupci zapojených škol v RT MAP, kteří jsou popsáni v aktivitě Řízení projektu v činnostech RT MAP. Právě prostřednictvím tohoto konkrétního pracovníka se mohou jednotlivé školy také podílet na přípravě aktivit škol a aktivit spolupráce ve SR MAP a jejich konkretizaci v akčních plánech v podaktivitě 2.8.

#### **Každá škola zapojená v MAP zpracuje vyhodnocení vlastního pokroku (reflexe) ve škole.**

#### **Reflexe se zpracovává v tématech:**

- čtenářská gramotnost a rozvoj potenciálu každého žáka,
- matematická gramotnost a rozvoj potenciálu každého žáka,
- rozvoj potenciálu každého žáka v jiných oblastech,
- další potřeby rozvoje škol.



### **V každém z témat škola zjišťuje:**

- co proběhlo dobře,
- v čem byla škola úspěšná,
- v čem by se mohla zlepšit,
- **v čem potřebuje pomoci, aby se mohla zlepšit.**

### **Školy využijí tyto vstupní informace:**

- vlastní hodnocení, které škola již provedla v dotazníkovém šetření MŠMT (Školy, které realizují projekt ve výzvě Podpora škol formou projektů zjednodušeného vykazování - Šablony pro MŠ a ZŠ I - dotazníkové šetření, které bylo podmínkou podání žádosti o podporu v této výzvě. Školy, které nerealizují projekt ve výzvě Šablony pro MŠ a ZŠ I - výsledky dotazníkového šetření, které je pro ně podmínkou pro podání žádosti o podporu ve výzvě Podpora škol formou projektů zjednodušeného vykazování – Šablony II),
- vyhodnocení dotazníkového šetření MŠMT, které škola provádí na konci realizace projektu tzv. šablon (pokud již má škola toto vyhodnocení k dispozici),
- aktuální zkušenosti a názory učitelů ve škole jako součást řízené diskuze (učitelé je nezpracovávají písemně).

Případně může škola využít další nástroje zjištění pokroku (s využitím například evaluačních nástrojů – výstupů projektu Cesta ke kvalitě, s využitím kritérií rozvoje školy ČŠI nebo s případným využitím aktuálních výsledků šetření ČŠI ve škole, zapojením rodičů a ostatních partnerů školy do hodnocení, zapojením žáků do hodnocení školy apod.).

Ředitel školy nebo jím určený pracovník školy (zástupce školy v RT MAP) projedná jednotlivě, ve skupině nebo v menších skupinách v pedagogickém sboru výše uvedené vstupní informace.

**Škola může požádat realizační tým MAP, aby zajistil facilitátora/mediátora, který se bude účastnit diskuze pedagogických sborů.**

### **Výsledkem je zpracovaný Popis potřeb školy pro další rozvoj v oblastech:**

- čtenářská gramotnost a rozvoj potenciálu každého žáka,
- matematická gramotnost a rozvoj potenciálu každého žáka,
- rozvoj potenciálu každého žáka v jiných oblastech,
- další potřeby rozvoje škol.

Popis potřeb školy následně předá každá zapojená škola realizačnímu týmu MAP.

Předání poznatků ze škol může proběhnout také formou tematických workshopů nebo minikonferencí, kterých se účastní zejména odpovědní pedagogičtí pracovníci v daných tématech (tedy například koordinátoři inkluze na škole, učitelé odpovědní za rozvoj čtenářské a matematické gramotnosti, koordinátoři ŠVP).

Na setkáních proběhnou tyto aktivity:

- informace pro účastníky: vize MŠMT, vize a SR MAP, důležitost povinných témat,
- školy vzájemně prezentují, v čem byly úspěšné,
- školy společně identifikují a sdílejí příklady dobré praxe v území,
- školy společně v minitýmech identifikují, v čem potřebují pomoci.

Z těchto setkání RT MAP zpracovává zápis, který nahrazuje zpracovaný Popis potřeb těchto škol, které se zúčastnily workshopu nebo minikonference.



Tento proces bude ve všech zapojených školách realizován v průběhu projektu MAP II nejméně dvakrát tak, aby školy mohly při zpracování Popisu potřeb školy zohlednit vyhodnocení dotazníkového šetření MŠMT, které budou provádět na konci realizace projektů tzv. šablon. Poprvé bude celý proces realizován nejpozději do 6 měsíců od vydání právního aktu/zahájení fyzické realizace (dle toho, co nastane později) projektu MAP II.

Realizační tým přebírá Popis potřeb školy v písemné formě, popř. zpracuje zápisy z realizovaných setkání (workshopů, minikonferencí). Tyto materiály zpracuje do agregovaného Popisu potřeb škol na území MAP, který dále využije pro další práci RT MAP v podaktivitě 2.8.

Podruhé bude celý proces opakován v průběhu realizace projektu MAP II tak, aby jeho výsledky mohly být zohledněny v aktualizovaném finálním MAP na konci realizace projektu MAP II. Zapojené školy si mohou v tomto období zpracovat Strategický plán rozvoje školy podle metodických materiálů, které budou vytvořeny a zveřejněny v IPs SRP (realizuje NIDV).

Širší vedení zapojených škol (týká se pouze MŠ a ZŠ) získá také další podporu, pokud se zúčastní aktivity „Vzdělávání“ v IPs SRP, které bude zaměřeno právě na strategické řízení a plánování ve školách a tvorbu Strategických plánů rozvoje školy.

Tyto školy pak mohou místo Popisu potřeb školy poskytnout RT MAP výstup ze zpracovaného Strategického plánu rozvoje školy.

<b>Číslo a název podaktivity</b>	<b>2.8 Místní akční plánování</b>
<b>Povinná/volitelná podaktivita k výběru</b>	<b>Povinná</b>
<b>Aktivita</b>	<b>Rozvoj a aktualizace MAP</b>
<b>Cíle a popis realizace podaktivity</b>	<p>Cílem je realizace procesu místního akčního plánování, který zahrnuje společné plánování v území, aktualizaci dokumentace MAP, tvorbu akčních plánů. Podaktivita je realizována po celou dobu realizace projektu MAP II.</p> <p>V průběhu realizace této podaktivity probíhají tyto činnosti:</p> <p>a) plánování - aktualizace analytické části</p> <ul style="list-style-type: none"> <li>○ projednání výstupů závěrečné evaluace předchozího projektu MAP včetně návrhů opatření ke zlepšení</li> <li>○ zpracování a projednání dalších aktualizovaných/nových analytických vstupů</li> <li>○ revize analytické části včetně SWOT3 analýz minimálně v povinných tématech, identifikace problémů a popis příčin identifikovaných problémů</li> </ul> <p>b) plánování – aktualizace strategické části</p> <ul style="list-style-type: none"> <li>○ aktualizace SR MAP do roku 2023</li> <li>○ návrhy/aktualizace priorit, jejich prioritizace – Dohoda o prioritách</li> <li>○ návrhy/aktualizace cílů k jednotlivým prioritám</li> </ul>

	<ul style="list-style-type: none"> <li>○ zpracovávání návrhů/aktualizace aktivit (případně opatření a jejich aktivit) pro dosažení cílů v jednotlivých prioritách</li> </ul> <p>c) plánování – aktualizace implementační části – akční plány</p> <ul style="list-style-type: none"> <li>○ rozpracovávání aktivit ze strategické části MAP do konkrétních plánovaných aktivit – postupně zpracovávání konkrétních akčních plánů, každý akční plán na dobu min. 12 měsíců a max. 18 měsíců</li> </ul> <p><b>Na všech těchto činnostech se podílí RT MAP, ŘV MAP a jednotlivé PS. Podaktivita je tedy provázána se všemi povinnými a volitelnými podaktivitami aktivity 2. Rozvoj a aktualizace MAP a s aktivitou 1. Řízení projektu.</b></p>
<p><b>Výsledek realizace podaktivity</b></p>	<ul style="list-style-type: none"> <li>• Aktualizovaná analytická část - (aktualizovaná analýza stavu a potřeb, aktualizované SWOT-3 analýzy minimálně pro tři povinná témata včetně stanovení/úpravy (doplnění) hlavních problémů k řešení a analytického popisu jejich příčin),</li> <li>• Aktualizovaná strategická část se Strategickým rámcem MAP do roku 2023<sup>19</sup> (obsahuje minimálně stanovené priority – Dohoda o prioritách, ke každé prioritě stanovené cíle, investiční záměry), aktivity škol, aktivity spolupráce.</li> <li>• Aktualizace implementační části – postupně zpracováváné akční plány, které jsou připraveny vždy na období 12 – 18 měsíců a pokrývají celé období realizace projektu a minimálně 12 měsíců po ukončení realizace projektu.</li> </ul>
<p><b>Doložení výsledků realizace podaktivity ve zprávě o realizaci projektu</b></p>	<p><b>V průběhu realizace projektu se v nejbližší ZoR po uplynutí poloviny období realizace projektu (tedy v nejbližší ZoR po 18 nebo 24 měsících po zahájení fyzické realizace projektu) dokládá: aktualizovaná dokumentace MAP, to znamená aktualizované části:</b></p> <ul style="list-style-type: none"> <li>– aktualizovaná analytická část,</li> <li>– aktualizovaná strategická část,</li> <li>– aktualizovaná implementační část – jeden akční plán na období 12 až 18 měsíců, který byl zpracován na základě ostatních výše uvedených částí.</li> </ul> <p>Podstatnou změnou lze prodloužit termín odevzdání o jedno monitorovací období, a to pouze u těch příjemců, kteří využijí zpětného financování pro aktivity 1. Řízení projektu a 2. Rozvoj a aktualizace MAP.</p>

<sup>19</sup> V případech, že v některých územích vznikl nejen Strategický rámec MAP do roku 2023, ale také akční plán do roku 2023, bude takový akční plán zpracován do aktualizovaného SR MAP a následně postupně rozpracován do podoby akčních plánů, které pokrývají dobu realizace projektu a nejméně 12 měsíců po ukončení realizace projektu.



	<p><b>Nejpozději v závěrečné zprávě o realizaci projektu (ZZoR) se dokládá:</b></p> <ul style="list-style-type: none"> <li>– aktualizovaný schválený finální MAP (finální soubor dokumentů) a akční plán na dobu nejméně 12 měsíců po ukončení realizace projektu.</li> </ul>
<b>Dokládání a podklady pro kontrolu na místě</b>	<p><b>Souhlasy jednotlivých zřizovatelů</b> se zařazením investičního záměru zřizované školy/investičních záměrů zřizovaných škol do SR MAP uzavřené před zařazením investičního záměru školy/škol před projednáním a schválením SR MAP Řídicím výborem MAP.</p> <p><b>Dohody o potřebnosti a využitelnosti investice (součástí může být například i společné řešení dopravní obslužnosti apod. nebo souhlas zřizovatele).</b></p> <p>Typ investice: Výstavba mateřských škol</p> <p><b>Dohody o efektivní využitelnosti investice (součástí může být například i společné řešení dopravní obslužnosti apod.)</b></p> <p>Typ investice: Výstavba nového nebo navýšení kapacity stávajícího vzdělávacího zařízení (základní škola, zařízení pro zájmové vzdělávání, školské zařízení, zařízení pro neformální vzdělávání, NNO).</p> <p>Souhlasy jednotlivých zřizovatelů, případně Dohody musí být vydány nebo uzavřeny před zařazením investiční akce do Strategického rámce MAP. Realizátor MAP má tyto originály těchto dokumentů uloženy pro kontrolu na místě a na vyzvání ŘO OP VVV je povinen je předložit.</p>
<b>Monitorovací indikátory</b>	<p>Přímo přispívá k naplnění MI 5 49 01 Počet regionálních systémů Naplnuje MI 5 08 10 Počet organizací, podpořených systémovou intervencí.</p>
<b>Dílní výstupy k naplnění monitorovacího indikátoru</b>	<p>Aktualizovaný finální MAP (finální soubor dokumentů) na konci realizace projektu MAP II</p> <ul style="list-style-type: none"> <li>• Analytická část - aktualizovaná analytická dokumentace,</li> <li>• Aktualizovaná strategická část a aktualizovaný Strategický rámec MAP do roku 2023,</li> <li>• Implementační část - Akční plán na dobu pokrývající minimálně 12 měsíců po ukončení realizace projektu.</li> </ul>

#### Metodický výklad:

Realizací této podaktivity jsou naplňovány tyto složky akce KLIMA: Kultura učení, Leadership, Inkluze, Metodická podpora učitele, Aktivizující formy učení.

Celý níže popsaný proces plánování bude v průběhu projektu MAP II realizován 2x tak, aby mohl být doložen aktualizovaný MAP jednou v průběhu realizace projektu ve stanoveném období (viz výše) a jednou v ZZoR. Vždy platí, že na základě výstupů aktualizace analytické části nemusí dojít k aktualizaci všech částí dokumentace MAP, ale může dojít k aktualizaci/revizi jen dílčích částí dokumentace MAP.



**Přesto budou v rámci povinností RT MAP dokládány dle požadavků výše vždy všechny části dokumentace MAP.** Pokud některá z doložených částí/dílčích částí dokumentace MAP není aktualizována, RT MAP uvede v úvodu dané části/dílčí části zdůvodnění, proč nebylo potřebné danou část/dílčí část aktualizovat. Toto zdůvodnění musí být podloženo rozhodnutím všech PS nebo ŘV MAP (odkazem na relevantní zápisy z jednání PS nebo ŘV MAP).

Realizace této podaktivity navazuje na to, co již bylo v rámci partnerství v procesu místního akčního plánování v území vytvořeno a naplánováno v předchozím projektu MAP a popř. také v území realizováno. Navazuje se na proces plánování v minulém období tvorby MAP a aktualizuje se v něm, zpřesňuje nebo doplňuje plán na příští období. Plánovací proces je cyklický, probíhá opakovaně. Plánování změny neznamená plánování změny akčního plánu. Změnou je myšlena pozitivní změna ve vzdělávacím prostředí na území MAP – při plánování změny se znovu vracíme k vizi, strategickému rámci a stanovujeme priority pro další postup. V projektu MAP II se v procesu plánování zaměříme na to, aby se plánovací proces a jeho jednotlivé části prováděly nejen na úrovni území, ale i na úrovni škol.

Jak je zřejmé z níže uvedeného schématu, začínáme tzv. zeširoka až ke konkrétním aktivitám a jejich realizaci.



Klíčové je v této podaktivitě **rozvíjet a prohlubovat** proces místního akčního plánování. Ve většině případů mají partnerství v území zpracovány SR MAP a roční akční plány jako výstupy realizace předchozích projektů MAP. Tyto roční akční plány budou nyní v území naplňovány, vyhodnocovány, dle potřeb území aktualizovány a následně budou zpracovány další navazující akční plány.

Cílem realizace této podaktivity **není produkce mnoha dokumentů**, na druhou stranu je nutné, aby navrhované změny SR MAP a změny/návrhy nových akčních plánů byly podloženy jasným **zdůvodněním na základě aktualizované analytické části** MAP a partnerství se na nich shodlo. Povinně se partnerství v každém MAP musí zabývat následujícími třemi tématy, která navazují na povinná opatření v předchozích projektech MAP. Tato témata se musí odrážet v Návrhu Priorit rozvoje vzdělávání a následně ve stanovených prioritách SR MAP – Dohoda o prioritách:

- téma podpory čtenářské gramotnosti a rozvoje potenciálu každého žáka,
- téma podpory matematické gramotnosti a rozvoje potenciálu každého žáka,
- téma podpory rozvoje kvalitního inkluzivního vzdělávání (dostupnost, inkluze a kvalita předškolního vzdělávání; inkluzivní vzdělávání a podpora dětí a žáků ohrožených školním neúspěchem).

Další témata jsou volitelná. Vždy musí ale být do volitelných témat zahrnuta podpora rozvoje potenciálu každého dítěte/žáka.

Jedná se o následující témata:

- rozvoj podnikavosti a iniciativy dětí a žáků,
- rozvoj kompetencí dětí a žáků v polytechnickém vzdělávání (podpora zájmu, motivace a dovedností v oblasti vědy, technologií, inženýringu a matematiky „STEM“, což zahrnuje i EVVO),
- kariérové poradenství v základních školách.

V případě, že tato tři témata/ některé z nich, bude partnerstvím v MAP vybráno, bude zmapován zájem jednotlivých škol/celého území o podporu těchto tří témat/vybraného tématu formou spolupráce se středními školami a dalšími aktéry. Informace budou předávány realizačnímu týmu KAP k využití při přípravě projektů typu partnerství a sítě na území krajů.

Výběr případných dalších volitelných témat se odvíjí od identifikovaných potřeb území. Může jít např. o:

- rozvoj digitálních kompetencí a gramotnosti dětí a žáků (v návaznosti na činnost PS popsanou níže, doporučujeme toto téma uchopit jako průřezové, především v rámci povinných témat)
- rozvoj kompetencí dětí a žáků pro aktivní používání cizího jazyka,
- rozvoj sociálních a občanských kompetencí dětí a žáků,
- rozvoj kulturního povědomí a vyjádření dětí a žáků,
- investice do rozvoje kapacit základních škol,
- témata související s problematikou vzděláváním mimo OP VVV, IROP a OP PPR.

#### **A. Plánování - aktualizace analytické části**

Analytická část je základem pro další společné plánování v partnerství. Stávající analytickou část MAP, která byla zpracována v předchozím projektu MAP, je nutné aktualizovat na základě nových/aktualizovaných dat a informací z území. Zároveň musí být zohledněny výstupy Závěrečné sebehodnotící zprávy z předchozího projektu MAP. Postup aktualizace analytické části je následující:

##### **A/1. Vytvoření podkladů pro aktualizaci analytické části**

Podklady vytváří RT MAP a poskytuje je:

- školám,
- jednotlivým PS,
- ŘV MAP,
- veřejnosti v rámci konzultačního procesu.

Podklady obsahují:

- Doplnění poznatků z aktuálních existujících strategických záměrů a dokumentů v území pro oblast vzdělávání, pokud došlo k jejich aktualizaci, nebo byly vytvořeny nové.
- Agregované výsledky dotazníkového šetření, poskytnuté ŘO OP VVV realizačním týmům MAP.
- Agregované Popisy potřeb škol, které jednotlivé zapojené školy zpracovaly v podaktivitě 2.7 v první vlně/agregované Popisy potřeb škol, které jednotlivé zapojené školy zpracovaly v podaktivitě 2.7 v druhé vlně.



- Průběžné vyhodnocení naplňování ročního akčního plánu z předchozího období – stav realizace konkrétních aktivit (naplňování aktivit prostřednictvím realizace různých projektů realizovaných na území včetně projektů tzv. šablon, v průběhu realizace projektu i naplňování aktivit implementace v projektu MAP II apod.) a tím i naplňování jednotlivých cílů v prioritách SR MAP.
- Informace o stávajícím stavu čtenářské, matematické a digitální gramotnosti a inkluзивity v území MAP včetně srovnání se situací v ČR. K zpracování informace se využijí agregované Popisy potřeb škol (podaktivita 2.7) za celé území MAP a výroční a aktuální tematické zprávy České školní inspekce a zprávy o šetření PISA, TALIS v ČR nebo jiné mezinárodní studie.

## A/2. Revize analýzy stavu a potřeb, SWOT3 analýz, identifikace příčin

„Podklady k analytické části“ jsou vstupními materiály k diskusi uvnitř jednotlivých PS. RT MAP je zašle v dostatečném předstihu před jednáním jednotlivých PS jejich členům. Diskuze PS by měla jít do hloubky problému, tzn., že předmětem musí být nejen identifikace problémů, ale především **identifikace příčin** daného problému - tedy odhalit pravé příčiny stávajícího stavu, nejen popisovat problémy nebo potřeby. Cílem **popisu příčin** problému je **najít hlavní důvody**, které zapříčinily jeho vznik, a systémově omezit do budoucna jeho další možný výskyt. Na základě určených příčin pak výstupem jednání PS bude i specifikace možných nápravných kroků, aktualizace návrhu priorit a cílů k jednotlivým prioritám do SR MAP a propojení s aktivitami ve SR MAP a následně s konkrétními aktivitami v akčním plánu.

Výstupem práce pracovních skupin je revize analýzy stavu a potřeb aktérů ve vzdělávání v území a revize SWOT-3 analýz. Revize SWOT-3 analýz se provádí:

- pokud došlo k významným změnám a posunům v hodnocení situace na základě aktualizovaných podkladových informací,
- pokud stávající SWOT-3 analýza ve svých slabých stránkách nebo ohroženích obsahuje popis problémů a potřeb, ale ne popis příčin. Revidovaná SWOT-3 analýza by měla odrážet pravé příčiny problémů tak, aby navazující návrhy aktivit přinesly správná řešení. Jednoduchá pomůcka při hledání příčin problémů: při diskusi u každého problému pokládáme 7x otázku „Proč?“ a „Co ještě o tomto problému víme?“ a „Kde k tomu máme důkazy?“
- pokud dříve provedená SWOT analýza nezahrnuje všechny aspekty tří níže uvedených povinných témat.

Povinně se provádí SWOT-3 analýzy pro povinná témata:

- podpora čtenářské gramotnosti a rozvoj potenciálu každého žáka,
- podpora matematické gramotnosti a rozvoj potenciálu každého žáka,
- podpora rozvoje kvalitního inkluzivního vzdělávání.

SWOT-3 analýza obsahuje minimálně 3 slabé stránky, 3 silné stránky, 3 ohrožení a 3 příležitosti. Slabé stránky a ohrožení musí vždy souviset s revidovanou SWOT, následně popisovat příčiny problémů s návrhem konkrétních kroků na jejich řešení s následnou vazbou na navrhované aktivity.

## A/3. Doplnění informací o potřebách investic ve školách a stupni připravenosti

- RT MAP doplní zjištěné aktuální informace o potřebách investic jako základ pro budoucí změny ve SR MAP.



- Analytická část musí obsahovat popis potřeb investic v návaznosti na další analytická zjištění v území. Popis investic musí obsahovat stupeň připravenosti investice. Pokud již existují k investičnímu záměru dohody o investicích v místě nebo souhlas zřizovatele se zařazením záměru do tabulky investičních priorit Strategického rámce, uvede tuto skutečnost realizačním tým vždy k dané investici.

#### **A/4. Aktualizace hlavních problémů k řešení, popis jejich příčin a návrh řešení**

Podklady, revidované SWOT-3 a informace o potřebách investic ve školách jsou podkladem pro další jednání pracovních skupin.

Výstupem jednání pracovních skupin je:

a) aktualizace hlavních problémů k řešení v období do roku 2023 jako základ pro aktualizaci priorit v další části procesu (doplnění nových nebo přeformulování stávajících již dříve ukotvených hlavních problémů), popř. i vypuštění již dříve ukotvených hlavních problémů, pokud je takový postup zdůvodnitelný v návaznosti na všechny podklady, se kterými PS pracují,

b) popis příčin vybraných hlavních problémů tak, aby bylo možné následně navrhovat řešení zacílené na podstatu problému. Pokud u již v minulosti ukotvených hlavních problémů nejsou identifikovány příčiny, je třeba je doplnit a v návaznosti na to zvážit, zda původně navrhovaná řešení cílí na podstatu problému. Pokud tomu tak není, je třeba navrhovaná řešení aktualizovat, navrhnout jiná a nevyhovující vypustit. Samozřejmě mohou být identifikovány příčiny, u kterých partnerství v území nemůže specifikovat nápravné kroky, které by bylo možné realizovat na úrovni území, protože příčina je způsobena faktory mimo území. U popisu takové příčiny bude tato skutečnost uvedena a zdůvodněna a PS ji pak dále nerozpracovávají (např. příčina je způsobena systémovým nastavením, jehož řešení není v působnosti a kompetenci žádného subjektu v partnerství).

Body a) a b) jsou tedy provázané a obsahují i návrh konkrétních kroků řešení daného problému.

Následné kroky B a C není možné realizovat bez kvalitně zpracované analytické části.

## **B. Plánování – aktualizace strategické části**

Cílem aktivity je nalezení shody na dlouhodobé/střednědobé vizi do r. 2023 pro rozvoj v oblasti předškolního a základního vzdělávání. V této fázi ještě nejsou určovány konkrétní dílčí kroky/aktivity, ale pouze jejich „rámec“.

Cílem tohoto rámce je především zajistit následnou korekci akčního plánu a konkrétních aktivit tak, aby nedocházelo k odchýlení od hlavních priorit strategie. To znamená, že strategie slouží jako referenční rámec akčním plánům a aktivitám a jejím úkolem je zajistit koncentraci a cílení aktivit na prioritní problémové oblasti. V průběhu realizace této části procesu dojde k aktualizaci vize do roku 2023 a zpracování návrhu a následnému výběru priorit. Na základě těchto činností bude aktualizována strategická část MAP (volná forma zpracování) a SR MAP do roku 2023.

Aktualizace strategie musí být projednána v rámci partnerství.

### **B/1. Aktualizace vize do roku 2023**

Prvním krokem je projednání výstupů z aktualizované analytické části na úrovni PS. Je možné, že jednotlivé PS se na základě projednání podkladů z aktualizované analytické části shodnou na tom, že vizi do roku 2023 není nutné aktualizovat. Výstupem jednání jednotlivých PS bude zdůvodnění tohoto



rozhodnutí uvedené v zápisu z jednání dané PS. RT MAP pak o této skutečnosti informuje dotčenou veřejnost a realizuje konzultační proces. RT MAP pak případné podněty a připomínky z konzultačního procesu předloží k projednání ŘV MAP, který ještě v tomto kroku může navrhnout změny vize nebo potvrdí rozhodnutí vizi neaktualizovat.

V případě, že je identifikována potřeba (a to minimálně jednou PS) na základě aktualizované analytické části aktualizovat vizi do roku 2023, jednotlivé PS projednají návrhy na tuto aktualizaci. Výstupy z jednání zpracuje RT MAP do aktualizované vize a následně podle komunikačního plánu realizuje konzultační proces k aktualizované vizi. Po zpracování podnětů a připomínek z konzultačního procesu předkládá RT finální návrh vize k projednání a schválení ŘV MAP.

## **B/2. Projednání Návrhu aktualizace priorit rozvoje vzdělávání v území MAP jednotlivými PS**

RT MAP zpracuje na základě všech podkladů a výstupů z jednání PS k aktualizaci analytické části aktualizovaný Návrh priorit rozvoje vzdělávání v území MAP, a to včetně popisu vazeb jednotlivých priorit na existující strategii. Tento návrh následně předloží k projednání v jednotlivých PS, které je ještě mohou upravit či doplnit. Výstupy z jednání jednotlivých PS zpracuje RT MAP do projednávaného dokumentu.

I zde platí, že na základě aktualizované analytické části může RT MAP nebo následně jednotlivě všechny PS dojít k závěru, že aktualizace těchto podkladů zpracovaných v předchozím projektu MAP není nutná. Zdůvodnění takového závěru bude uvedeno v zápisu z jednání dané PS. Pokud minimálně jedna PS doporučí aktualizaci priorit, musí RT MAP Návrh aktualizace priorit zpracovat.

## **B/3. Informování o výstupu jednání PS – realizace konzultačního procesu**

RT MAP informuje o závěrech jednání PS (v podobě Návrhu priorit rozvoje vzdělávání) školy v území a širokou veřejnost. Vzhledem k základním principům realizace MAP i tento krok musí splňovat kritéria komunitního plánování, tedy zapojení co nejširšího spektra jednotlivých aktérů. RT MAP musí tedy realizovat jednotlivé kroky konzultačního procesu podle komunikačního plánu.

RT MAP zpracuje výsledky konzultačního procesu do finálního Návrhu priorit rozvoje vzdělávání území. Tento finální Návrh bude předložen k projednání, výběru priorit a cílů do SR MAP a jejich schválení ŘV MAP.

## **B/4. Aktualizace výběru priorit do SR MAP – Dohoda o prioritách**

Smyslem je navázat na již vytvořený Strategický rámec MAP do roku 2023. Cílem je tedy revidovat a aktualizovat již stanovené priority. Není tedy nutné kompletně přepracovávat SR MAP a Dohodu o prioritách, které byly vytvořeny v předchozím projektu MAP, může jít pouze o doplnění nových nebo úpravy stávajících priorit.

Na základě všech předchozích kroků je nezbytné stanovit/upravit priority, které budou ukotveny ve SR MAP. Vycházíme přitom z finálního aktualizovaného Návrhu priorit rozvoje vzdělávání. Ve většině případů dojde k doplnění, nebo naopak odstranění některých priorit, které již byly uvedeny ve SR MAP zpracovaném v předchozím projektu MAP, popř. doplnění nových priorit.

RT MAP zpracuje výstupy pracovních skupin pro ŘV MAP k rozhodnutí. Předkládá se minimálně:

- Revidované SWOT-3 pro povinná témata, popř. pro jednotlivá volitelná témata (pokud pro ně byla zpracována).



- Aktualizované informace o potřebách investic ve školách a stupni připravenosti.
- Aktualizace hlavních problémů k řešení včetně popisu jejich příčin a návrhy řešení těchto problémů ve vazbě na definované typy aktivit v SR MAP (aktivity škol, aktivity spolupráce – viz níže).
- Návrh priorit rozvoje vzdělávání, které v sobě budou odrážet povinná i další témata a o kterých se bude jednat v procesu stanovení priorit a stanovení cíle/cílů v těchto prioritách do SR MAP.

ŘV MAP může rovněž v průběhu projednávání podkladů upravit či doplnit návrhy z pracovních skupin. ŘV MAP z Návrhu priorit rozvoje vzdělávání vybere priority, které budou zařazeny do SR MAP. Výstupem jednání ŘV MAP je schválení všech projednávaných dokumentů a konečný výběr priorit pro SR MAP – vzniká Dohoda o prioritách/ její aktualizace. Metody prioritizace priorit jsou uvedeny v Inspiromatu č. 4 Metody prioritizace<sup>20</sup>. Pokud v návaznosti na předchozí kroky dojde ŘV MAP k závěru, že priority v SR MAP není nutné aktualizovat, bude tato skutečnost uvedena v zápisu z jednání ŘV včetně zdůvodnění takového postupu.

#### **B/5. Stanovení nebo aktualizace cílů k jednotlivým prioritám SR MAP**

Ke schváleným aktualizovaným prioritám SR MAP je nezbytné následně aktualizovat stanovené cíle.

Ke každé prioritě se stanoví jednotlivé cíle k jejich naplnění. Počet cílů není určen. Cíle navrhuje jednotlivé PS. PS by měly stanovit takové cíle, jejichž naplnění je zvládnutelné kapacitami v území a jejich možnostmi (kompetencemi) a zároveň v čase (tedy do roku 2023). Jednotlivé cíle mohou být z těchto důvodů také rozděleny v čase (některé cíle bude možné naplňovat dříve/v krátkém časovém úseku, některé cíle bude možné naplňovat až v návaznosti na jiné a některé cíle mohou být naplněny jen na základě dlouhodobých aktivit). Výstupy z jednání jednotlivých PS jsou zpracovány RT MAP a jsou o nich informovány školy v území a široká veřejnost. RT MAP opět musí realizovat jednotlivé kroky konzultačního procesu podle komunikačního plánu. Jakmile je ukončen konzultační proces k jednotlivým cílům, zohledněny připomínky a náměty dotčené veřejnosti, projedná a schválí finální podobu cílů v jednotlivých prioritách ŘV MAP.

Nezbytným předpokladem je, že jednotlivé PS při projednávání pracují se SR MAP do roku 2023, který byl zpracován v předchozím projektu MAP, a v návaznosti na podklady z aktualizovaných schválených dokumentů z analytické části (včetně aktualizovaných schválených priorit) provádějí úpravy stávajících cílů nebo doplnění nových cílů, případně stanovení cílů k nově zařazeným prioritám.

Opět platí, že pokud na základě předchozích kroků v této podaktivitě se všechny PS shodnou, že není třeba cíle aktualizovat, bude tato skutečnost včetně zdůvodnění uvedena v zápisu z jednání každé jednotlivé PS.

---

<sup>20</sup> Inspiromaty navazují na text Postupů MAP a obsahují příklady k možnému využití při aktualizaci MAP a ostatních aktivitách. Nejedná se o řízenou dokumentaci, kterou je realizátor projektu povinný dodržovat a nejsou součástí rozhodnutí o poskytnutí dotace. Jednotlivé inspiromaty jsou dostupné na webových stránkách projektu Strategické řízení a akční plánování ve školách a v území [www.nidv.cz](http://www.nidv.cz).



Proces	Kdo zpracovává/schvaluje	Výstup	Co navazuje
Návrh priorit	Realizační tým	Zpracovaný Návrh priorit	Projednání v PS
Jednání PS	RT MAP/PS	Aktualizovaný Návrh priorit	Konzultační proces
Konzultační proces	RT MAP/aktéři v území	Návrh priorit se zpracovanými připomínkami	Jednání ŘV
Jednání ŘV	Řídící výbor	Vybrané a schválené priority do SR MAP	Stanovení cílů
Stanovení cílů	Pracovní skupiny	Stanovené cíle k jednotlivým prioritám v SR MAP	Konzultační proces
Konzultační proces	RT MAP/Jednotliví aktéři v území, široká veřejnost	Stanovení cílů	Projednání a schválení v ŘV MAP
Jednání ŘV	Řídící výbor	Stanovené cíle	

## B/6. Investiční záměry

- Navazujeme na Priority rozvoje vzdělávání ve SR MAP.
- Při prioritizaci investičních záměrů vycházíme ze stanovených cílů v jednotlivých prioritách SR MAP.
- Investiční záměry musí vždy být přiřazeny k cílům, kterých má být v MAP dosaženo.

Investiční záměry musejí podporovat plnění alespoň jednoho cíle stanoveného pro alespoň jednu prioritu daného MAP. Při prioritizaci investičních záměrů je nezbytné vyhodnotit efektivitu, využitelnost a udržitelnost daného investičního záměru v kontextu území MAP. Základními nástroji prioritizace jsou Dohoda o potřebnosti a využitelnosti investice, Dohoda o efektivní využitelnosti investice, Souhlas zřizovatele se zařazením investičního záměru do SR MAP (viz tabulka níže Dohody o investicích v místě).

Prioritizace investičních záměrů může být zahrnuta do činnosti PS pro financování, která svá doporučení předává ŘV MAP. Další techniky prioritizace, které lze využít i pro prioritizaci investičních záměrů, jsou popsány v Inspiromatu č. 4 Metody prioritizace.

Organizace, kterých se investice týká, uzavírají dohody o investicích nebo dokládají souhlas zřizovatele. Cílem dohod je potvrzení potřebnosti a využitelnosti investice v území. Dohody o investicích/Souhlasy zřizovatele musejí být uzavřeny před zařazením investičního záměru do SR MAP, a to před jeho projednáním a schválením ŘV MAP.





MAP je živý dokument a návrh investiční akce může vzniknout kdykoli v jeho přípravě a po jeho vzniku. Sběr podnětů a vytváření dohod k investičním potřebám může probíhat průběžně. Požadavek na zařazení investice do MAP může vznést jakákoli škola nebo vzdělávací subjekt na území MAP. Možnost začlenit požadavek investice do MAP se tedy netýká pouze škol zapojených do projektu MAP II, jejichž zájem o spolupráci je dokládán žadatelem při předkládání žádosti o podporu do výzvy MAP II.

ŘV MAP projednává, aktualizuje a schvaluje vždy jedenkrát po šesti měsících od data předchozího schválení kapitoly k souladu investičních potřeb se SR MAP do roku 2023, a to vždy po konzultaci s partnery (realizuje se konzultační proces - proběhne připomínkové řízení a vypořádání připomínek). Tím se aktualizuje SR MAP do roku 2023 a potvrzení potřebnosti a využitelnosti investic v území. V rámci aktualizace lze pouze přidávat návrh investiční akce v území, která je v souladu se SR MAP.

V některých případech není nutné schválení souladu investice se Strategickým rámcem MAP (investiční záměry typu D, E, F viz tabulka níže). Pokud je to však pro realizátory MAP důležité z jiného důvodu (např. potřeba mít komplexní pohled na potřeby vzdělávání v území), mohou tam být v MAP i tyto intervence uvedeny. Na hodnocení projektů na podporu těchto investic při posuzování žádostí v IROP však tato skutečnost nebude mít žádný vliv.

Schválení zvláštní kapitoly popisující soulad SR MAP a schválených návrhů investic Řídícím výborem potvrzuje soulad návrhu investice s MAP.

V kratším než šestiměsíčním intervalu je možné v kapitole investičních potřeb opravovat pouze prokazatelné administrativní chyby, ve zdůvodněných a prokazatelných administrativních pochybeních lze opravit klíčovou kompetenci. Nesmí se jednat o přidávání a ubírání klíčových kompetencí, resp. přidávání a ubírání investičních záměrů. Na základě takové mimořádné aktualizace je nutné znovu schválit celý SR MAP.

Aktualizovaný Strategický rámec musí vždy obsahovat popis změn, které budou dále v textu barevně vyznačeny. Schválený/aktualizovaný Strategický rámec MAP je zaslán sekretariátu Regionální stálé konference a jejím prostřednictvím je zveřejněn na stránkách <https://www.strukturalni-fondy.cz/cs/Microsites/uzemni-dimenze/MAP-KAP/Strategicke-ramce-MAP>. Na území hlavního města Prahy musí být Strategický rámec MAP uveřejněn na webových stránkách městské části, resp. správního obvodu ORP.



## Dohody o investicích v místě – typy dohod:

Typ investice	Dohoda <sup>21</sup> o investicích, popř. další podmínky	Kdo vytváří dohodu	Schválení souladu investice se Strategickým rámcem MAP – Řídící výbor MAP
a <b>Výstavba nového nebo navýšení kapacity stávajícího vzdělávacího zařízení</b> (základní škola, zařízení pro zájmové vzdělávání – školské zařízení, zařízení pro neformální vzdělávání – NNO).	Dohoda o efektivní využitelnosti investice  Součástí může být například i společné řešení dopravní obslužnosti apod.	Zřizovatelé škol sousedních obcí ve stanoveném školském obvodu spádové školy <sup>22</sup> , popř. další aktéři v neformálním vzdělávání ve školském obvodu, Souhlas zřizovatele se zařazením investičního záměru do tabulky investičních priorit Strategického rámce	ANO
b <b>Výstavba, přestavba a vybavení<sup>23</sup> vzdělávacích prostor pro ZŠ, školské zařízení, NNO</b> (dílny, laboratoře, pozemky, vzdělávací centra) – nejde o navýšení kapacity  <b>POZOR – zahrnuje tedy i neformální a zájmové vzdělávání</b>	Souhlas zřizovatele	Souhlas zřizovatele se zařazením investičního záměru do tabulky investičních priorit Strategického rámce Je možné (není povinné) připojit i dohodu ostatních aktérů ve vzdělávání o využívání nového vzdělávacího prostoru i pro mimoškolní vzdělávání.	ANO
c <b>Výstavba mateřských škol</b>	Dohoda o potřebnosti a využitelnosti investice	Zřizovatelé škol sousedních obcí ve stanoveném školském obvodu spádové školy, popř. další aktéři ve vzdělávání ve spádové oblasti	ANO

<sup>21</sup> Dohody se zřizovateli/Souhlasy zřizovatelů musí být uzavřeny před zařazením investičního záměru školy/škol do Strategického rámce MAP, a to nejpozději před jednáním ŘV MAP, na kterém bude strategický rámce MAP projednáván.

<sup>22</sup> Dle ustanovení § 178 odst. 2 zákona č. 561/2004 Sb., o předškolním, základním, středním, vyšším odborném a jiném vzdělávání (školský zákon), které upravuje vymezení, resp. stanovení školských obvodů spádové školy a společných školských obvodů.

<sup>23</sup> Jedná se o zajištění efektivního využití rekonstruovaných prostor nebo prostor zařízených investicemi přes IROP – nejedná se o běžné vybavení učeben, které lze pořídit v rámci neinvestic v OP VVV.



		Součástí může být například i společné řešení dopravní obslužnosti apod. nebo souhlas zřizovatele	Souhlas zřizovatele se zařazením investičního záměru do tabulky investičních priorit Strategického rámce Je možné (není povinné) připojit i dohodu ostatních aktérů ve vzdělávání o využívání nového vzdělávacího prostoru i pro mimoškolní vzdělávání.	
d	<b>Výstavba dětských klubů, neformálních zařízení pro předškolní vzdělávání dětí do 5 let, zařízení pro děti od 0 do 3 let, mateřských center, lesních školek</b>	NE	NE	NE
e	<b>Výstavba, přestavba a vybavení pro inkluzivní vzdělávání – bezbariérovost, místnost pro školní poradenské pracoviště, s ohledem na vzdělávání dětí s PAS: odpočinkové místnosti apod.</b>	NE	NE	NE
f	<b>Investice ve školách při nemocnici</b>	NE	NE	NE

### B/7. Schválení SR MAP

Po ukončení všech výše uvedených procesů zpracuje RT MAP návrh finální verze kompletního aktualizovaného SR MAP pro projednání a schválení ŘV MAP.

ŘV MAP schvaluje aktualizovaný Strategický rámec MAP do roku 2023, a to včetně Dohody o prioritách a kapitoly popisující soulad investičních priorit se Strategickým rámcem MAP.

### B/8. Zpracování návrhů neinvestičních aktivit

V rámci MAP jsou k cílům stanoveným u každé priority již přiřazeny aktivity, které povedou k naplnění těchto cílů. Na základě všech předchozích realizovaných činností v podaktivitě plánování dojde samozřejmě také k aktualizaci aktivit v MAP. Návrhy aktivit k jednotlivým cílům SR MAP zpracovávají a projednávají jednotlivé PS.



O výsledku jednání PS informuje RT MAP školy a dotčenou veřejnost a realizuje konzultační proces. Po zpracování námětů a připomínek RT MAP zpracuje finální podobu návrhu aktivit do strategické části MAP a předkládá je k projednání a schválení ŘV MAP.

ŘV MAP projednává, může upravit nebo doplnit navrhované aktivity a schvaluje jejich finální podobu do strategické části MAP.

Ve strategické části MAP je možné k jednotlivým cílům SR MAP popsat minimálně dva typy aktivit:

- Aktivity škol a školských zařízení
- Aktivity spolupráce

Vždy je nutné zvážit, jaké typy plánovaných aktivit skutečně mohou jejich následnou realizací naplnit daný cíl. K jednotlivým cílům tedy nemusí být přiřazeny vždy všechny typy aktivit. Pro komplexnost je možné popsat i další typy aktivit.

- **Aktivity škol a školských zařízení – aktivity realizovatelné uvnitř jednotlivých škol a školských zařízení (ŠZ)**

Popisují, jaké aktivity na podporu vzdělávání žáků a učitelů se plánují na úrovni škol a ŠZ. Informace o potřebných aktivitách bude vyplývat již z agregovaných výsledků dotazníkového šetření, poskytnutého ŘO OP VVV realizačním týmům MAP. Popis aktivit škol a ŠZ vzniká na území MAP zejména z agregace Popisů potřeb škol (popř. z výstupů Strategických plánů rozvoje škol). Školy budou v těchto aktivitách podpořeny jednotlivě v projektech v rámci zjednodušeného financování (šablony). Může se ovšem také jednat např. o aktivity škol nebo ŠZ, které mohou tyto subjekty realizovat bez nutnosti finanční podpory, nebo aktivity jednotlivých škol a ŠZ hrazené z jiných zdrojů financování, než je OP VVV.

- **Aktivity spolupráce - spolupráce mezi školami a mezi školami a ostatními aktéry ve vzdělávání**

Aktivity spolupráce jsou vhodným podkladem pro konkretizaci návazných projektů, které mohou být financovány z různých zdrojů (místních, krajských, státních, evropských) podle jejich povahy a dostupnosti zdrojů. Využití informací z MAP pro zacílení výzev v OP VVV je popsáno v kapitole Role MAP při zacílení následné podpory projektů z OP VVV a dalších zdrojů.

Vytváření aktivit spolupráce je více náročné na čas a zapojení pracovníků škol. Motivací pro zapojení pracovníků škol je následná realizace naplánovaných aktivit spolupráce. Podpora zapojení škol do přípravy aktivit spolupráce může probíhat v rámci povinné podaktivity 2.7 Podpora škol v plánování, v rámci které jsou uznatelné náklady na finanční ohodnocení určených pracovníků škol jako členů odborného realizačního týmu.

**Každá aktivita spolupráce bude obsahovat tento popis:** cíl aktivity, popis aktivity, území dopadu, odpovědnou osobu, identifikaci potencionálního nositele a typu partnerů, přibližný časový pán realizace, odhad finančních nákladů, počet a typ škol zapojených v rámci práce s cílovou skupinou, možné zdroje financování.

Pokud je to potřeba, bude popis aktivity spolupráce obsahovat také upozornění na aktivity nebo projekty v území, které jsou komplementární nebo vyžadují koordinovaný přístup tak, aby bylo možné na úrovni řídicích orgánů koordinovat časový průběh výzev k předkládání projektů.

Do strategické části MAP mohou být také zpracovány další typy aktivit:



- **Aktivity dalších aktérů (subjektů) ve vzdělávání** – jedná se o aktivity, které jsou realizovány uvnitř těchto subjektů. Tyto aktivity mohou relevantní subjekty realizovat bez nutnosti finanční podpory nebo jsou hrazeny z jiných zdrojů financování, než je OP VVV.
- **Aktivity spolupráce - spolupráce** mezi ostatními aktéry ve vzdělávání. Aktivity spolupráce jsou vhodným podkladem pro konkretizaci návazných projektů, které mohou být financovány z různých zdrojů (místních, krajských, státních, evropských – mimo OP VVV) podle jejich povahy a dostupnosti zdrojů. Jedná se o takové aktivity spolupráce, ve kterých nejsou zapojeny školy. Např. spolupráce několika NNO, spolupráce místních knihoven a muzeí apod.
- **Aktivity spolupráce – aktivity, které budou realizovány v rámci všech podaktivit podpory kapacit v aktivitě 2. Rozvoj a aktualizace MAP.**

### C. Plánování – aktualizace implementační části – zpracování akčních plánů

Cílem je rozpracovat Strategický rámec do konkrétních aktivit, jejichž realizací bude dosaženo stanoveného cíle. Akční plány musí být navrženy tak, aby na sebe navazovaly a pokrývaly celou dobu realizace projektu MAP II a min. 12 měsíců po ukončení realizace projektu. Akční plány jsou ale navrhovány postupně v čase, nikoliv všechny najednou. Akční plány se zpracovávají na období min. 12 měsíců. Není ale určen celkový počet akčních plánů, které partnerství zpracuje, a ani frekvence jejich případné aktualizace. Toto zůstává plně v kompetenci partnerství v území. Je třeba vzít v úvahu, že část realizovaného projektu MAP II je pokryta ročním akčním plánem vytvořeným v rámci realizace předchozího projektu MAP. RT MAP musí sledovat naplňování jednotlivých akčních plánů, na základě toho navrhopat jejich úpravy. Aktivity, které jsou realizovány na základě akčních plánů, naplňují současně cíle jednotlivých priorit SR MAP. Naplňování akčních plánů musí tedy RT MAP monitorovat i v návaznosti na aktualizaci dokumentace MAP.

V rámci realizace projektu MAP dokládá RT MAP pouze dva akční plány. V průběhu realizace projektu spolu s další aktualizovanou dokumentací MAP dokládá jeden akční plán na dobu min. 12 měsíců. Druhý akční plán na dobu min. 12 měsíců po ukončení realizace projektu MAP se dokládá společně se schváleným aktualizovaným finálním MAP nejpozději v ZZoR.

Zpracování akčních plánů probíhá následujícím postupem:

- Identifikace a zařazení konkrétních aktivit, které vycházejí z jednotlivých priorit MAP a jejich cílů – anotace aktivity, zaměření aktivity – téma, obsah apod.
- Stanovení zodpovědností za přípravu/realizaci dané aktivity (kdo odpovídá za přípravu – potencionální žadatel).
- Identifikace případných partnerů pro přípravu/realizaci dané aktivity.
- Identifikace cílové skupiny, popř. předpokládaného počtu zapojených subjektů.
- Stanovení termínů přípravy/realizace dané aktivity.
- Stanovení zdroje/potencionálních zdrojů financování dané aktivity.
- Stanovení interních indikátorů dané aktivity.

Investiční aktivity v SR MAP musí podporovat realizaci tzv. měkkých aktivit – tedy zařazené konkrétní aktivity škol a aktivity spolupráce.

Do akčního plánu zahrneme i přípravné fáze daných aktivit – tedy možnou přípravu žádosti o podporu, stavební dokumentace apod. Při stanovení termínů je nutné dle zdroje financování počítat s případnou prodlevou v zahájení realizace aktivity podle maximální délky procesu hodnocení daného dotačního



titulu, nebo naopak se skutečností, že realizace probíhá již v době, kdy je teprve hodnocena žádost o dotaci.

Je třeba brát v úvahu, že zveřejněním akčního plánu poskytujeme příležitost dalším subjektům v území vyjádřit zájem spolupracovat na přípravě/realizaci dané aktivity. Anotace aktivity/popis zaměření aktivity musí tedy být srozumitelná pro širokou veřejnost – musí z ní být zřejmé, co se v rámci aktivity bude odehrávat.

Při přípravě konkrétní aktivity spolupráce do akčního plánu zástupce potencionálního žadatele vždy vyhledá a osloví v území ke spolupráci alespoň tři školy, které doposud nebyly v partnerských projektech v minulosti zapojeny, a podpoří zapojení, pokud takové školy o zapojení projeví zájem.

Při přípravě konkrétní aktivity spolupráce do akčního plánu zástupce potencionálního žadatele s RT MAP konzultuje aktivitu spolupráce z pohledu plánů jednotlivých škol, konzultuje zájem jednotlivých škol zapojit se do projektů spolupráce a aktivně s těmito školami komunikuje tak, aby nedocházelo k dublování aktivit a aby byl maximálně využit potenciál území.

Pro přípravu a schválení akčního plánu RT MAP zajistí podklady a dále zajistí samotnou realizaci následujících kroků:

- Jednání Řídícího výboru s cílem definování priorit, které je potřeba rozpracovat do akčního plánu na další období, návrhy konkrétních aktivit.
- Konzultace s partnery – sběr námětů pro konkrétní aktivity škol a aktivity spolupráce v daných prioritách pro další období.
- Zapojení partnerů do rozhodování s cílem vytvořit návrh plánu akcí pro rozpracování priorit, samostatná jednání pro zapracování aktivit spolupráce – jednání PS, realizace konzultačního procesu.
- Jednání Řídícího výboru s cílem projednání návrhů aktivit (realizační tým připraví podklad na základě informací z jednání PS, popř. dalších platforem).
- Jednání Řídícího výboru s cílem projednání a schválení návrhů aktivit a celého akčního plánu.
- Informování partnerů o finální podobě akčního plánu na další období.
- Jednání Řídícího výboru k rozhodnutí, jaké aktivity budou rozpracovány do formy logického rámce nebo projektové fiše.

#### **Výjimka:**

**V případech, kdy v rámci předchozího projektu nebyl vytvořen roční akční plán (pre-MAP) nebo území v rámci předchozí výzvy nerealizovalo projekt MAP, je třeba proces plánování zahájit tvorbou akčního plánu na dobu minimálně 12 měsíců v návaznosti na již vytvořený SR MAP. Příjemce poté postupuje navazujícími procesy tak, aby doložil požadované výstupy podaktivity 2.8 v požadovaných termínech.**



<b>Číslo a název podaktivity</b>	<b>2.9 Spolupráce s individuálním projektem systémovým Strategické řízení a plánování ve školách a v územích (SRP)</b>
<b>Povinná/volitelná podaktivita k výběru</b>	<b>Povinná</b>
<b>Aktivita</b>	<b>Rozvoj a aktualizace MAP</b>
<b>Cíle a popis realizace podaktivity</b>	V rámci realizace bude probíhat spolupráce RT MAP s projektem SRP. Tato spolupráce bude probíhat formou účasti na vzdělávání a společných konferencích nebo jiných setkáních určených k výměně zkušeností, popř. účasti na jednání odborného panelu projektu SRP. Účast na těchto aktivitách je uznatelnou aktivitou ve výkazu práce členů RT MAP.
<b>Výsledek realizace podaktivity</b>	Realizovaná spolupráce s projektem SRP, účast na aktivitách projektu SRP.
<b>Doložení výsledků realizace podaktivity ve zprávě o realizaci projektu</b>	<ul style="list-style-type: none"> <li>• Popis způsobu realizace aktivity spolupráce s projektem SRP v textové části relevantní ZoR včetně obsahu realizované aktivity.</li> <li>• Potvrzení o účasti na vzdělávací aktivitě projektu SRP, vydané projektem SRP jednotlivým účastníkům - členům RT MAP.</li> </ul>

Metodický výklad:

Realizací této podaktivity jsou naplňovány tyto složky akce KLIMA: Kultura učení, Leadership, Metodická podpora učitele.

V rámci této podaktivity mohou také RT MAP využívat také různé formy metodické podpory z projektu SRP, které jsou popsány v kapitole 4 Postupů MAP II.

<b>Číslo a název podaktivity</b>	<b>2.10 Spolupráce s ostatními projekty IPs, IPo koncepčními</b>
<b>Povinná/volitelná podaktivita k výběru</b>	<b>Volitelná</b>
<b>Aktivita</b>	<b>Rozvoj a aktualizace MAP</b>
<b>Cíle a popis realizace podaktivity</b>	V rámci této podaktivity bude probíhat spolupráce s dalšími IPs formou výměny informací nebo zkušeností, plánování společných aktivit a jejich synergií v územích. Možnou aktivitou je i účast a spolupráce na odborných panelech těchto IPs: Podpora krajského akčního plánování (P-KAP), Podpora budování kapacit pro rozvoj základních pre/gramotností v předškolním a základním vzdělávání – podpora práce učitelů (PPUČ), Komplexní systém hodnocení (KSH), Podpora společného



	<p>vzdělávání v pedagogické praxi (APIV B), Inkluzivní a kvalitní vzdělávání v územích se sociálně vyloučenými lokalitami a dalšími (IKV), popř. dalších IPs.</p> <p>Dále může probíhat spolupráce s IPo koncepčními, KAP a jinými projekty včetně projektů hrazených ze zdrojů mimo OP VVV. Spolupráce bude probíhat formou setkání určených k výměně zkušeností, informací, plánování aktivit a jejich synergií v rámci území.</p>
<b>Výsledek realizace podaktivity</b>	Realizovaná spolupráce s dalšími IPs nebo s projekty IPo koncepčními.
<b>Doložení výsledků realizace podaktivity ve zprávě o realizaci projektu</b>	<ul style="list-style-type: none"> <li>• Popis způsobu realizace této aktivity spolupráce v textové části relevantní ZoR včetně obsahu realizované aktivity.</li> </ul>

#### Metodický výklad:

Realizací této podaktivity jsou naplňovány tyto složky akce KLIMA: Kultura učení, Inkluze, Leadership, Mentoring/metodická podpora.

Výčet IPs není konečný. RT MAP najdou informace o všech realizovaných IPs ve Znalostní databázi projektu SRP včetně kontaktních údajů. Realizaci podaktivity 2.10 je vhodné provázat s realizací podaktivity 2.11 Místní lídři.

<b>Číslo a název podaktivity</b>	<b>2. 11 Místní lídři</b>
<b>Povinná/volitelná podaktivita k výběru</b>	<b>Volitelná</b>
<b>Aktivita</b>	<b>Rozvoj a aktualizace MAP</b>
<b>Cíle a popis realizace podaktivity</b>	<p>V každém MAP, který si vybere tuto volitelnou aktivitu, budou realizována neformální setkání místních lídrů/expertů identifikovaných v rámci práce jednotlivých pracovních skupin. Tato neformální setkání budou realizována min. 2x ročně, z toho dvě z těchto setkání za dobu realizace projektu mohou být realizována například za účasti facilitátora nebo přizvaných odborníků/metodiků z individuálních projektů systémových nebo koncepčních.</p> <p>Setkání jsou určena pro výměnu zkušeností, vzájemnou inspiraci a reflexi lídrů napříč PS v MAP.</p>
<b>Výsledek realizace podaktivity</b>	Realizace min. 6, resp. 8 setkání (dle délky realizace projektu) lídrů v území za dobu realizace projektu.
<b>Doložení výsledků realizace podaktivity ve zprávě o realizaci projektu</b>	<ul style="list-style-type: none"> <li>• Prezenční listina z každého neformálního setkání.</li> <li>• Program každé realizované akce s uvedením cíle akce.</li> <li>• Hodnotící zpráva (z každého neformálního setkání/ z každé výměny zkušeností v ČR nebo v zahraničí).</li> </ul>





## Metodický výklad:

Realizací této podaktivity jsou naplňovány tyto složky akce KLIMA: Kultura učení, Inkluze, Leadership, Mentoring/metodická podpora, Aktivizující formy učení.

Při přípravě neformálních setkání nebo výměny zkušeností (se školou v ČR nebo v zahraničí) je velmi důležité, aby každá akce měla stanoven cíl. Ten musí být definován již při koncipování programu a obsahu akce. Stanovený cíl akce a vyhodnocení jeho naplnění se následně uvádí do Hodnotící zprávy.

Identifikovaní lídři mohou spolupracovat se systémovým projektem Systém podpory profesního rozvoje učitelů a ředitelů SYPO, a to i v rámci metodických kabinetů na oblastní úrovni.

Je vhodné také zapojit místní lídry do spolupráce s centry kolegiální podpory, která vznikají v koncepčních projektech ve výzvě Budování kapacit pro rozvoj škol I. Od roku 2019 je možné využít ve vybraných regionech spolupráci s centry podpory gramotností, která vzniknou v systémovém projektu Podpora práce učitelů (PPUČ).

V projektu je možné v rámci této aktivity také financovat náklady spojené se zapojením místních lídrů do aktivit v území. Místní lídři identifikovaní v seznamu leaderů, kteří jsou členy pracovních skupin, mohou být vysláni na stáž/studijní cestu do zahraničí, jejímž cílem je načerpání inspirace a výměna zkušeností v oblasti činnosti dané pracovní skupiny. Maximální délka jedné stáže/studijní cesty je 5 po sobě jdoucích pracovních dní. Každý účastník stáže zpracuje zprávu z cesty a musí své poznatky předat ostatním členům PS, a to formou semináře/workshopu s představením výstupů z cesty a jejich využitelnosti pro návrhy aktivit spolupráce a aktivit škol. Způsobilým nákladem je dohoda o provedení práce a cestovné. Způsobilým výdajem je i cestovné do zahraničí (pouze pro místní leadery - identifikované v seznamu leaderů, kteří jsou členy pracovních skupin), nebo do jiných škol v ČR pro načerpání inspirace, výměnu zkušeností.

Kontakty na realizátory systémových a koncepčních projektů jsou součástí Znalostní databáze projektu SRP v sekcích věnovaných těmto projektům.

<b>Číslo a název podaktivity</b>	<b>2.12 Podpora znalostních kapacit Řídicího výboru</b>
<b>Povinná/volitelná podaktivita k výběru</b>	<b>Povinná</b>
<b>Aktivita</b>	<b>Rozvoj a aktualizace MAP</b>
<b>Cíle a popis realizace podaktivity</b>	Minimálně 1x za dobu realizace projektu bude realizována akce na podporu znalostních kapacit ŘV MAP (například seminář spojený s následnou diskusí, minikonference apod.) o příčinách a formách nerovností ve vzdělávání a jejich důsledcích pro vzdělávací systém a možnostech řešení. Na akci je vždy zajištěno vystoupení odborníka a jeho účast při následné diskusi, v případě potřeby je přítomen i facilitátor/mediátor diskuze. Realizace této akce je provázána s činností PS pro rovné příležitosti a PS pro financování, a to tak, že účastníkem jednání



	musí být vždy zástupce z těchto pracovních skupin a výstupy diskuze ŘV mohou být zadány těmto PS k dopracování. Dále mohou být realizovány i další vzdělávací akce pro ŘV MAP dle potřeb území.
<b>Výsledek realizace podaktivity</b>	Realizované akce pro ŘV MAP.
<b>Doložení výsledků realizace podaktivity ve zprávě o realizaci projektu</b>	<ul style="list-style-type: none"> <li>• Prezenční listina z každé akce.</li> <li>• Program každé realizované akce s uvedením cíle akce.</li> <li>• Hodnotící zpráva z každé realizované akce.</li> </ul>

Metodický výklad:

Realizací této podaktivity jsou naplňovány tyto složky akce KLIMA: Kultura učení, Leadership, Inkluze.

Při přípravě akcí v rámci této podaktivity je velmi důležité, aby každá akce měla stanoven cíl. Ten musí být definován již při koncipování programu a obsahu akce. Cíl akce bude tedy uveden již v programu akce. Stanovený cíl akce a vyhodnocení jeho naplnění se následně uvádějí do Hodnotící zprávy.

Obsahem povinně realizované akce (min. 1x za dobu realizace projektu) je poskytnutí informací o příčinách a formách nerovností ve vzdělávání a jejich důsledcích pro vzdělávací systém a možnostech řešení a vytváření podpůrného prostředí.

Smyslem této podpory znalostních kapacit členů Řídicího výboru je sdílené porozumění orientaci na kvalitní inkluzivní vzdělávání. Nedílnou součástí podpory kvalitního inkluzivního vzdělávání je rozvoj potenciálu každého žáka. Pro rozvoj potenciálu každého žáka je nezbytná nejen odborná podpora, ale i pozitivní postoje žáka a rodiny ke vzdělávání a dobré, akceptující klima ve třídách, školách a v celé komunitě.

**Očekávaným přínosem je otevření následné diskuze na úrovni Řídicího výboru zejména v těchto tématech:**

- Podpora škol se slabšími vzdělávacími výsledky.
- Podpůrné a motivační sítě pro rodiče dětí se SVP ve včasné a rané péči.
- Včasné plánování a podpora žáků se SVP při vstupu do vzdělávání a při přechodu mezi stupni vzdělání.
- Dostupnost kvalitního inkluzivního vzdělávání pro každého dítěte/žáka ve školách v území.
- Podpůrné a akceptující prostředí ve školách a v území a opatření pro řešení šikany a diskriminace.
- Možnosti zlepšení spolupráce s rodiči.
- Zlepšení spolupráce v území a využívání místních mimoškolních zdrojů pro rozvoj vzdělávání žáků a spolupráce s rodiči, začleňování žáků se SVP do neformálního a zájmového vzdělávání a odstraňování finančních bariér.
- Selektivnost systému (přechody ze ZŠ na víceletá gymnázia, kvalita 2. stupně základních škol).

Poslední dvě témata uvedená níže je možné ve vzdělávání ŘV MAP zohlednit až od 1. 1. 2019 v návaznosti na zveřejnění analýzy segregovaných škol, která je zpracovávána v rámci IPs Inkluzivní a kvalitní vzdělávání v územích se sociálně vyloučenými lokalitami.



- Zahájení diskuze a seznámení s možnostmi prevence a řešení škol ohrožených územní segregací a vytvoření návrhů místních řešení. Návrhy místních řešení mohou být vytvořeny ve spolupráci s Agenturou pro sociální začleňování (pokud je spolupráce s ASZ v území navázána).
- Řešení situace škol oslabených segregací pro řešení odlivu dětí majoritní populace z inkluzivních škol („white flight“), popř. ve spolupráci s Agenturou pro sociální začleňování další témata podle specifických potřeb území zaměřená na řešení nerovností a selektivity vzdělávacího systému (pokud je spolupráce s ASZ v území navázána).

Řídicí výbor může zadat náměty a výstupy z diskuze k dopracování PS pro rovné příležitosti nebo PS pro financování. Na dalším jednání může být diskuze obohacena návrhy z těchto PS.

Obsah případných dalších akcí pro členy ŘV MAP je vždy stanoven dle identifikovaných potřeb, na jejichž potřebnosti se shodne ŘV MAP.

<b>Číslo a název podaktivity</b>	<b>2.13 Podpora znalostních kapacit – workshopy, výměna zkušeností a další formy podpory kapacit v tématech rozvoje kvalitního inkluzivního vzdělávání</b>
<b>Povinná/volitelná podaktivita k výběru</b>	<b>Povinná</b>
<b>Aktivita</b>	<b>Rozvoj a aktualizace MAP</b>
<b>Cíle a popis realizace podaktivity</b>	V každém MAP budou realizovány akce na podporu výměny zkušeností s možností zapojení odborníka formou workshopů, kulatých stolů, minikonferencí, panelových diskusí, řízených diskusí, vzájemných hospitací nebo výměny zkušeností pro pracovníky škol a školských zařízení v území, zřizovatele, pracovníky pracující s mládeží a rodiče (akce lze pořádat odděleně i společně pro tyto skupiny osob). Součástí každé realizované akce je vždy návazná diskuze, výměna zkušeností.
<b>Výsledek realizace podaktivity</b>	Realizované akce
<b>Doložení výsledků realizace podaktivity ve zprávě o realizaci projektu</b>	<ul style="list-style-type: none"> <li>• Prezenční listina z každé realizované akce.</li> <li>• Program každé realizované akce s uvedením cíle akce.</li> <li>• Hodnotící zpráva z každé realizované akce.</li> </ul>

Metodický výklad:

Realizací této podaktivity jsou naplňovány tyto složky akce KLIMA: Kultura učení, Inkluze, Aktivizující formy učení.

Při přípravě akcí v rámci této podaktivity je velmi důležité, aby každá akce měla stanoven cíl. Ten musí být definován již při koncipování programu a obsahu akce. Cíl akce bude tedy uveden již v programu akce. Stanovený cíl akce se následně také uvádí do Hodnotící zprávy za vzdělávací akce.



Doporučení: Odborníkem vedená výkladová část by neměla svojí časovou dotací převážit časovou dotaci vyhrazenou pro diskusi a výměnu zkušeností. Například úvodní slovo odborníka může celou akci otevřít a odborník může diskusi doplňovat po celou dobu. Jako odborníka je možné např. využít místní lídry podpořené v rámci podaktivity 2.11 nebo využít odborníka/metodika v rámci realizace podaktivity 2.10.

<b>Číslo a název podaktivity</b>	<b>2.14 Podpora znalostních kapacit – workshopy s rodiči</b>
<b>Povinná/volitelná podaktivita k výběru</b>	<b>Povinná</b>
<b>Aktivita</b>	<b>Rozvoj a aktualizace MAP</b>
<b>Cíle a popis realizace podaktivity</b>	Rodiče budou zapojeni do odborné diskuze o kvalitě inkluzivního vzdělávání. Na územích MAP proběhnou během realizace projektu minimálně 4 workshopy s rodiči pod vedením odborníků v tématech rozvoje kvalitního inkluzivního vzdělávání a nerovností ve vzdělávání. Realizační tým zajistí, aby podněty, výstupy nebo doporučení z realizovaných workshopů a popř. rodičovských fór byly předmětem jednání v příslušných PS nebo v ŘV MAP.
<b>Výsledek realizace podaktivity</b>	Minimálně 4 realizované workshopy pro rodiče
<b>Doložení výsledků realizace podaktivity ve zprávě o realizaci projektu</b>	<ul style="list-style-type: none"> <li>• Min. 4 prezenční listiny z workshopů s rodiči.</li> <li>• Program každého realizovaného workshopu s uvedením cíle workshopu.</li> <li>• Hodnotící zpráva ke každému realizovanému workshopu.</li> </ul>

Metodický výklad:

Realizací této podaktivity jsou naplňovány tyto složky akce KLIMA: Kultura učení, Inkluze, Aktivizující formy učení.

Workshopy jsou platformy pro odborná tematická setkání pedagogů a odborníků s rodiči a výměnu příkladů dobré pedagogické praxe. Pro kontaktování rodičů lze využít již existující rodičovská fóra nebo organizace. Je žádoucí zapojit do těchto aktivit i rodiče dětí a žáků z vyloučených lokalit. Při přípravě workshopů je velmi důležité, aby každý měl stanoven cíl. Ten musí být definován již při koncipování programu a obsahu workshopu. Cíl workshopu bude tedy uveden již v programu workshopu. Stanovený cíl workshopu se následně také uvádí do Hodnotící zprávy.

V rámci realizace této podaktivity může dané území pořádat také „rodičovská fóra“. Rodiče získají místo pro vyjádření a diskusi o záležitostech týkajících se jejich dětí. Setkání tak umožní zástupcům rodičů prezentovat při oficiálních jednáních svou bohatou zkušenost. Aktivity mají otevřít téma vzdělávání dětí a žáků s potřebou podpůrných opatření v běžných školách. Diskuze rodičů umožní školám, dalším institucím i veřejnosti lépe rozumět potřebám této cílové skupiny.



Příklady aktivit, které mohou být naplánovány pro další posílení spolupráce škol a rodičů jsou uvedeny v Inspiromatu č. 6<sup>24</sup> Spolupráce s rodiči.

### Podaktivity aktivity 3. Evaluace a monitoring

<b>Číslo a název podaktivity</b>	<b>3.1 Monitoring a evaluace MAP</b>
<b>Povinná/volitelná podaktivita k výběru</b>	<b>Povinná</b>
<b>Aktivita</b>	<b>Evaluace a monitoring</b>
<b>Cíle a popis realizace podaktivity</b>	<p>Cílem podaktivity je pravidelný monitoring a vyhodnocování realizace celého projektu (včetně realizovaných aktivit Implementace), naplňování priorit a cílů MAP a naplňování akčních plánů. Toto vyhodnocování je realizováno prostřednictvím evaluačních aktivit naplánovaných a realizovaných RT MAP. V rámci podaktivity budou RT MAP ve spolupráci s ŘV MAP stanovena témata a cíle evaluací, které budou realizovány v rámci projektu MAP II, budou vybrány cílové skupiny, které budou zapojeny do evaluačních šetření. Bude vytvořen časový plán realizace jednotlivých evaluací, vybrány vhodné nástroje pro evaluaci a stanoveny způsoby vyhodnocení. Následně budou provedena jednotlivá evaluační šetření, jejich vyhodnocení, zpracování případných návrhů na opatření ke zlepšení. Výstupy z evaluačních šetření a návrhy opatření budou projednány v PS a ŘV MAP.</p>
<b>Výsledek podaktivity</b>	Realizovaná min. jedna evaluace, která je zaměřena na vyhodnocení naplňování priorit a cílů MAP a naplňování akčních plánů.
<b>Doložení výsledků realizace podaktivity ve zprávě o realizaci projektu</b>	<p>V průběhu realizace projektu se v nejbližší ZoR po uplynutí poloviny období realizace projektu (tedy v nejbližší ZoR po 18 nebo 24 měsících po zahájení fyzické realizace projektu) dokládá:</p> <ul style="list-style-type: none"> <li>• Seznam plánovaných evaluací, jejich témat a cílů.</li> <li>• Harmonogram realizace jednotlivých evaluací.</li> </ul> <p><b>Nejpozději v ZZoR se dokládají:</b></p> <ul style="list-style-type: none"> <li>• Evaluační zprávy z evaluací realizovaných na základě seznamu plánovaných evaluací.</li> </ul>

<sup>24</sup> Inspiromaty navazují na text Postupů MAP a obsahují příklady k možnému využití při aktualizaci MAP a ostatních aktivitách. Nejedná se o řízenou dokumentaci, kterou je realizátor projektu povinný dodržovat, a nejsou součástí rozhodnutí o poskytnutí dotace. Jednotlivé inspiromaty jsou dostupné na webových stránkách projektu Strategické řízení a akční plánování ve školách a v území [www.nidv.cz](http://www.nidv.cz).



## Metodický výklad:

V průběhu realizace projektu je monitorována realizace aktivit škol (šablon), aktivit spolupráce (v rámci aktivity Implementace MAP nebo jiných na území daného MAP realizovaných koncepčních projektů, případně projektů „tematická partnerství a sítě“). Na základě údajů z monitoringu a z informací získaných i jinými způsoby dalších celkových vyhodnocení jsou zjišťovány přínosy a je vyhodnocována úspěšnost procesů fungování a rozvoje partnerství. Vyhodnocováno je také naplňování aktivit, výsledků a dopadů realizace aktivit naplánovaných v ročním akčním plánu vypracovaném v rámci předchozího projektu MAP a následně vyhodnocení akčních plánů zpracovaných v projektu MAP II, jejich přínosy na strategii MAP a na základě tohoto stanovení dalších kroků v procesu rozvoje a aktualizace MAP. Evaluační zpráva/y musí vždy obsahovat závěrečná doporučení pro ŘV MAP. Při přípravě evaluace/í postupuje RT MAP podle těchto bodů:

### a) stanovení počtu, témat a cílů

RT MAP spolu s ŘV MAP stanoví témata a cíle evaluace a v návaznosti na ně počet evaluací realizovaných v průběhu projektu MAP II.

### b) výběr cílových skupin evaluace

Obecně jsou cílové skupiny evaluace shodné s cílovými skupinami MAP a organizacemi v partnerství MAP. RT MAP ve spolupráci s PS nebo externím odborníkem konkretizuje a definuje, kdo bude osloveným respondentem evaluace/í dle témat evaluace/í. Také proběhne diskuze o tom, jaké jsou vhodné nástroje pro oslovení definované cílové skupiny k účasti na evaluaci.

### c) vytvoření časového plánu realizace jednotlivých evaluací

Evaluace může probíhat i několik týdnů, proto je třeba pečlivě naplánovat termíny realizace, a to především s přihlédnutím k časovým možnostem vybraných cílových skupin, které budou zapojeny do evaluačních šetření (v této souvislosti je třeba především brát na zřetel termíny školních prázdnin, zahájení nebo ukončení školního roku, termíny jarních prázdnin a další období školního roku, kdy může být časová kapacita vedení a pedagogů škol a školských zařízení, rodičů a dalších aktérů omezená). RT MAP zpracuje přehledný harmonogram realizace evaluace/jednotlivých evaluací na období realizace projektu MAP II.

### d) výběr vhodných nástrojů pro evaluaci a stanovení způsobů vyhodnocení

Realizační tým ve spolupráci s PS nebo externím odborníkem definuje konkrétní nástroje pro realizaci evaluace/í a jak budou získané informace vyhodnoceny a agregovány na území MAP.

Vhodnými nástroji evaluace jsou například řízené rozhovory, workshopy, jednání pracovních skupin, dotazníková šetření. Vhodnost nástrojů je opět nutné zvážit i z hlediska toho, jaké cílové skupiny budou zapojeny do evaluačních šetření.

### e) vyhodnocení evaluačního šetření

RT MAP zpracuje v návaznosti na použité evaluační nástroje výsledky evaluace a stanoveným způsobem je vyhodnotí. Následně zpracuje závěrečná doporučení pro ŘV MAP. Tyto vytvořené podklady poskytne k projednání jednotlivým PS. Výstupy z jednání PS (doporučení k realizaci opatření) spolu s podklady z evaluace projedná ŘV MAP. Pro vyhodnocení evaluačního šetření je možné využít externího odborníka.



Číslo a název podaktivity	<b>3.2 Zpracování sebehodnotících zpráv</b>
Povinná/volitelná podaktivita k výběru	<b>Povinná</b>
Aktivita	<b>Evaluace a monitoring</b>
Cíle a popis realizace podaktivity	Cílem vnitřní evaluace je celkové formativní/sumativní zhodnocení realizace projektu, tzn. zhodnocení jeho procesní i věcné stránky, konkrétně zhodnocení řízení projektu, průběžné zhodnocení realizace aktivit projektu a dosahování cílů především v oblasti rozvoje a podpory partnerství v území, a to včetně navržení případných opatření ke zlepšení.
Výsledek podaktivity	Vyhodnocení procesů partnerství – co se podařilo a co by bylo potřeba zlepšit. Vyhodnocení účinnosti, přínosů a dopadů aktivit na podporu rozvoje partnerství a podporu rozvoje kapacit. Doporučení a úpravy procesů partnerství v MAP.
Doložení výsledků realizace podaktivity ve zprávě o realizaci projektu	V průběhu realizace projektu se v rámci ZoR dokládají: <ul style="list-style-type: none"> <li>• <b>Průběžné sebehodnotící zprávy.</b> Frekvence doložení je stanovena v Metodice pro vnitřní evaluaci projektů PO 3 OP VVV.</li> </ul> <p>Nejpozději v závěrečné zprávě o realizaci projektu (ZZoR):</p> <ul style="list-style-type: none"> <li>• <b>Závěrečná sebehodnotící zpráva.</b></li> </ul>

Metodický výklad:

Realizací této podaktivity jsou naplňovány tyto složky akce KLIMA: Kultura učení, Leadership.

**RT MAP je povinen při realizaci této podaktivity postupovat podle závazné Metodiky pro vnitřní evaluaci projektů PO 3 OP VVV.**



---

## **PŘÍLOHA Č. 1 Seznam zkratek a pojmů**

---

### **Akční plán Strategie regionálního rozvoje ČR na období 2014 – 2020**

Akční plán realizace Strategie regionálního rozvoje ČR dle usnesení vlády č. 344 ze dne 15. května 2013. Akční plán je aktualizován ve dvouletých intervalech. Součástí Akčního plánu je mj. také 13 Regionálních akčních plánů.

### **Alokace**

Objem finančních prostředků z ESI fondů a zdrojů vnitrostátního spolufinancování určený pro členský stát, cíl, program či jeho součást, rok, případně výzvu.

### **ASZ**

Agentura pro sociální začleňování – je jedním z odborů Sekce pro lidská práva při Úřadu vlády ČR, agentura podporuje obce při začleňování obyvatel sociálně vyloučených lokalit.

### **BOZP**

Bezpečnost a ochrana zdraví při práci

### **CLLD**

Komunitně vedený místní rozvoj

### **CŽU**

Celoživotní učení; Strategie celoživotního učení ČR představuje ucelený koncept celoživotního učení, který byl schválen vládou ČR usnesením č. 761 ze dne 11. 7. 2007.

### **ČG**

Čtenářská gramotnost

### **ČŠI**

Česká školní inspekce

### **Dohoda o partnerství**

Dokument vypracovaný členským státem za účasti partnerů v souladu s přístupem založeným na víceúrovňové správě, který stanoví strategii členského státu, priority a opatření pro účinné a efektivní využívání ESI fondů za účelem dosahování cílů strategie Evropa 2020.

### **DVPP**

Další vzdělávání pedagogických pracovníků

### **EK**

Evropská komise





## **Evaluace/Hodnocení**

Proces založený na sběru informací a na jejich odborném vyhodnocování s cílem získat spolehlivé podklady pro řízení implementace a strategické rozhodování. Hodnocení tak přispívá k hospodárnosti při nakládání s veřejnými prostředky a při jejich čerpání.

V případě evaluací v oblasti ESI fondů se hodnotí nastavení strategií, politik, programů a projektů, jejich design, implementace a účinky. Záměrem je vyhodnotit relevanci a naplnění cílů (účelnost), dosažení efektivity, hospodárnosti a udržitelnosti. Hodnocení se provádějí před zahájením programového období či vlastní realizace (ex ante), během nich (ad hoc, ongoing nebo midterm) a po nich (ex post).

## **Evropské strukturální a investiční fondy (ESI fondy)**

Fondy EU určené k realizaci Společného strategického rámce: Evropský fond pro regionální rozvoj (EFRR), Evropský sociální fond (ESF), Fond soudržnosti (FS), Evropský zemědělský fond pro rozvoj venkova (EZFRV) a Evropský námořní a rybářský fond (ENRF).

## **EVVO**

Environmentální vzdělávání, výchova a osvěta

## **Integrovaná územní investice (ITI) – Integrated Territorial Investment**

Nástroj pro realizaci integrovaných strategií rozvoje území umožňující koordinaci navzájem provázaných a územně zacílených intervencí z různých prioritních os jednoho či více programů ESI fondů. Řešené území představuje sídelní aglomerace či konurbace a jejich spádové území vymezené na základě funkčních vazeb.

## **Integrované nástroje**

Nástroje pro realizaci integrovaných strategií rozvoje území – Integrovaná územní investice (ITI), Integrovaný plán rozvoje území (IPRÚ) a Komunitně vedený místní rozvoj (CLLD).

Soubor navzájem provázaných a územně zacílených intervencí z různých prioritních os/priorit jednoho či více programů ESI fondů.

## **Integrovaný plán rozvoje území (IPRÚ)**

Nástroj pro realizaci integrovaných strategií rozvoje území umožňující koordinaci navzájem provázaných a územně zacílených intervencí z různých prioritních os jednoho či více programů ESI fondů. Řešené území představuje jádrové město a jeho spádové území vymezené na základě funkčních vazeb.

## **Integrovaný přístup**

Princip věcné (vhodně a logicky provázané a potřebné tematické/sektorové intervence), územní (realizace intervencí ve vhodném, geograficky a ekonomicky spojitém území) a časové (realisticky připravený harmonogram a časové a věcné sladění předpokládaných intervencí) provázanosti intervencí realizovaných na základě integrované strategie rozvoje území.

## **Integrovaný regionální operační program (IROP)**

Integrovaný regionální operační program je program, který bude realizován v programovém období 2014 – 2020. Jeho gestorem je Ministerstvo pro místní rozvoj.

Prioritou Integrovaného regionálního operačního programu je umožnění vyváženého rozvoje území, zlepšení veřejných služeb a veřejné správy a zajištění udržitelného rozvoje v obcích, městech



a regionech. Cíle bude dosaženo snížením územních rozdílů, zkvalitněním infrastruktury a posílením konkurenceschopnosti v regionech. Dále pak posílením veřejných služeb, zaměstnanosti a podpory vzdělanosti jako jednoho z pilířů zvyšování kvality života obyvatel a posílením institucionální kapacity veřejné správy.

### **Investiční priorita**

Priority upřesněné ve specifických nařízeních k EFRR, ESIF a FS, které naplňují jednotlivé tematické cíle definované v Obecném nařízení a které mohou být z daného fondu podporovány.

### **IPs**

Individuální projekt systémový

### **IZO**

Identifikační znak organizace

### **KPSVL**

Koordinovaný přístup k sociálně vyloučeným lokalitám; je nástrojem pomoci městům a obcím při společenském začleňování sociálně vyloučených obyvatel z prostředků Evropských strukturálních a investičních fondů (dále „ESIF“) za místní podpory Agentury pro sociální začleňování (dále „Agentura“).

### **Krajský akční plán (KAP)**

Jedná se o krajský akční plán rozvoje vzdělávání, v textu je užito obou možností, využito také zkráceného názvu krajský akční plán či krajský akční plán vzdělávání; KAP stanovuje priority a jednotlivé kroky nutné k dosažení cílů vzdělávací politiky v území na základě potřeby, naléhavosti, přínosů a podloženosti reálnými daty a analýzami. Je zpracováván ve spolupráci s partnery v území a ve spolupráci s odborným garantem KAP.

### **Kultura učení**

Pojem kultura učení odkazuje k časově ohraničenému souhrnu určitých forem učení a vyučovacíh stylů a s nimi souvisejících antropologických, psychologických, společenských a pedagogických orientací.<sup>25</sup>

Dle novějšího vysvětlení pojem kultura vyučování a učení nachází teoretický fundament v teoriích pedagogického, psychologického a (oborově) didaktického konstruktivismu. Je pro ni charakteristické aktivní konstruktivní samostatné motivované a celostní učení; učení bez tlaku na dosahované výsledky, které se odehrává ve společenství učících se jedinců, kteří jsou v přibývajícím míře nezávislí na vyučujícím – vzdělávají se pro situace každodenního života a jejich prostřednictvím.

Cesta ke kvalitě výuky spočívá v podpoře produktivní kultury vyučování a učení přímo ve školních třídách.

Ve vztahu k těmto třem oblastem jsou formulovány klíčové otázky konstruktivistického pojetí:

- a) kultura učiva a učebních úloh,
- b) učení a interakce procesů,
- c) komunikační a učební podpory.

<sup>25</sup> <https://journals.muni.cz/pedor/article/view/1108/868>



**Kultura učiva a učebních úloh** – znalosti jsou chápány ve své konstrukci jako něco, co se utváří. Učitel nevkládá myšlenky do hlav studentů v původní podobě, ale tak, že si žáci konstruují jejich vlastní význam (personální konstruktivismus). Nejde o pojetí obsahu jakožto konečného produktu.

Dle Piagetova strukturně genetického přístupu lidé třídí a uspořádávají své myšlenky tak, aby byly v souladu s našimi dosavadními znalostmi a dříve vytvořenými schémata a ve stejné chvíli naše mentální informační struktury přizpůsobujeme nebo měníme tak, aby odrážely to, co jsme se z nové zkušenosti naučili. V prvním případě jsou nové informace jednoduše přiřazeny k existujícímu schématu, v druhém případě dochází k jejich rekonstrukci, existující schémata se rozšiřují nebo se vytvářejí nová. Proces rekonstrukce poznání nastává tehdy, jestliže dojde k jakési nerovnováze mezi dosavadními znalostmi, zkušenostmi učícího se subjektu a novou informací. Piaget dále poukázal na to, že se proces rekonstruování vlastního poznání mění v závislosti na věku - genetická epistemologie).<sup>26</sup>

**Kultura učení a interakce** – konstruktivistický přístup k učení a interakci klade důraz na aktivní úlohu žáka, který si významy sám konstruuje podle již vytvořených mentálních struktur.<sup>6</sup>

Žák má dostatek příležitostí ke zkušenostně orientovanému, smysluplnému, problémově orientovanému a dialogickému učení, k učení, v němž se při konfrontaci věcného a sociálního světa a při používání kulturních nástrojů a symbolických systémů utváří nové vědění, integruje se do vědění stávajícího a propojuje se s ním.

**Kultura didaktické komunikační a učební podpory** - v konstruktivisticky chápané výuce dochází k omezení přímého řízení učitelem, hledají se cesty adaptivní podpory žáků, akceptuje se a podporuje se jejich autonomie jako cíl a současně jako procesuální předpoklad výuky.

Učitel v roli facilitátora vytváří vhodné podmínky pro individuální učení žáka a přesunuje na něj řídicí roli. Úlohou učitele může být také vhodné uspořádání prostředí pro učení, ve kterém navozuje problémové situace tak, aby je studenti aktivně uchopovali.<sup>6</sup>

## **MAP**

Místní akční plán rozvoje vzdělávání, který bude prioritně zaměřen na rozvoj kvalitního a inkluzivního vzdělávání dětí a žáků do 15 let. Zahrnuje oblasti včasné péče, předškolního a základního vzdělávání, zájmového a neformálního vzdělávání.

## **MČ**

Městská část (v rámci hlavního města Prahy)

## **MG**

Matematická gramotnost

## **MHPM**

Magistrát hlavního města Prahy

## **Místní akční skupina (MAS)**

Organizace místního partnerství zastupující veřejné a soukromé místní socioekonomické zájmy (skupiny občanů, neziskové organizace, subjekty soukromé podnikatelské sféry, subjekty veřejné

<sup>26</sup> [http://www.science.upol.cz/uvodni\\_studie.pdf](http://www.science.upol.cz/uvodni_studie.pdf)



správy, obce, svazky obcí, apod.), přičemž na rozhodovací úrovni nesmí ani veřejný sektor ani žádná z jednotlivých zájmových skupin představovat více než 49 % hlasovacích práv. Místní akční skupina navrhuje a provádí strategii komunitně vedeného místního rozvoje v souladu s čl. 32 – 35 Obecného nařízení. MAS v ČR sdružuje Národní síť Místních akčních skupin České republiky, o. s. (dále také „NS MAS ČR“), jež je partnerem na národní úrovni pro spolupráci s dalšími subjekty, jejichž činnost se dotýká rozvoje venkova.

### **Monitorovací systém/systémy**

Informační systém sloužící k monitorování, řízení, hodnocení a reportování implementace ESI fondů v ČR v programovém období 2014 – 2020, a to na všech úrovních implementace (projekt, program, Dohoda o partnerství).

### **Monitorování**

Monitorování je nedílnou součástí jak projektového a programového cyklu, tak i realizace Dohody o partnerství. Cílem monitorování je průběžné sbírání, třídění, agregování, ukládání dat a informací a zjišťování stavu a pokroku v realizaci projektů, programů a Dohody o partnerství a porovnávání získaných informací s výchozími hodnotami a předpokládaným plánem, a to i po jeho realizaci (např. indikátory výsledků). Monitorování je soustavnou činností, která probíhá během celého trvání projektu/programu/Dohody o partnerství.

### **MŠ**

Mateřská škola

### **MŠMT**

Ministerstvo školství, mládeže a tělovýchovy

### **NIDV**

Národní institut pro další vzdělávání

### **NNO**

Nestátní nezisková organizace

### **Nositel integrovaného nástroje**

Odpovědný subjekt zajišťující ve vymezeném území činnosti za účelem přípravy, schválení, realizace a vyhodnocování Integrované strategie rozvoje území. V případě CLLD se jedná o MAS. V případě ITI a IPRÚ je nositelem IN jádrové město aglomerace, které bude zmocněno k jednáním při realizaci integrované strategie.

### **NÚV**

Národní ústav pro vzdělávání

### **OECD**

Organizace pro hospodářskou spolupráci a rozvoj

### **OP PPR**

Operační program Praha – pól růstu



**ORP**

Obec s rozšířenou působností

**OSPOD**

Orgán sociálně-právní ochrany dětí

**OP VK**

Operační program Vzdělání pro konkurenceschopnost, programové období 2007 – 2013.

**OP VVV**

Operační program Výzkum, vývoj a vzdělávání (2014 – 2020)

**PAS**

Poruchy autistického spektra

**PISA**

Mezinárodní šetření (*Programme for International Student Assessment*) v oblasti měření výsledků vzdělávání. Šetření je zaměřeno na zjišťování úrovně gramotností patnáctiletých žáků, kteří se ve většině zúčastněných zemí nacházejí v posledních ročnících povinné školní docházky.

**PO3 OP VVV**

Prioritní osa 3 Operačního programu Výzkum, vývoj vzdělávání s názvem Rovný přístup ke kvalitnímu předškolnímu, primárnímu a sekundárnímu vzdělávání

**PPP**

Pedagogicko-psychologická poradna

**Projekt**

Ucelený soubor aktivit financovaných z operačního programu, které směřují k dosažení předem stanovených, jasně definovaných a měřitelných cílů. Projekt je realizován v určeném časovém horizontu podle zvolené strategie a s daným rozpočtem.

**PS**

Pracovní skupina

**RED IZO**

Resortní identifikátor právnické osoby. Označení identifikačního čísla ředitelství školy. REDIZO bývá uvedeno na webových stránkách škol nebo je dohledatelné v rejstříku MŠMT - <http://rejskol.msmt.cz>.

**RSK**

Regionální stálá konference



## **RT MAP**

Realizační týmy Místních akčních plánů

### **Řídicí orgán**

Orgán zodpovědný za účelné, efektivní a hospodárné řízení a provádění operačního programu nebo Programu rozvoje venkova v souladu se zásadami řádného finančního řízení. Funkcemi řídicího orgánu operačního programu spolufinancovaného z EFRR, ESF, FS a ENRF může být pověřen celostátní, regionální nebo místní orgán veřejné správy nebo veřejný či soukromý subjekt, v případě Programu rozvoje venkova spolufinancovaného z EZFRV se může jednat o veřejný nebo soukromý subjekt působící na celostátní nebo regionální úrovni nebo samotný členský stát. Řídicí orgán vykonává činnosti v souladu s čl. 125 obecného nařízení, resp. čl. 66 nařízení o EZFRV.

### **ŘO OP VVV**

Řídicí orgán operačního programu Výzkum, vývoj a vzdělávání

### **ŘV**

Řídicí výbor

### **SO ORP**

Spádový obvod obce s rozšířenou působností

### **SPC**

Speciálně pedagogické centrum

### **Specifický/operativní cíl**

Zamýšlená změna, které má být dosaženo prostřednictvím aktivit v rámci investiční priority (resp. prioritní oblasti v případě EZFRV, resp. specifického cíle v případě ENRF).

### **Společný strategický rámec (dále jen „SSR“)**

Dokument, který převádí cíle a záměry strategie Unie pro inteligentní a udržitelný růst podporující začlenění do podoby klíčových akcí pro ESI fondy, zřizuje pro každý tematický cíl klíčová opatření, která mají být podporována z jednotlivých ESI fondů, a mechanismy pro zajištění soudržnosti a souladu programování ESI fondů s hospodářskými politikami a politikami zaměstnanosti členských států a EU.

### **SR MAP**

Strategický rámec Místního akčního plánu.

### **SRP**

Strategické řízení a plánování ve školách a v územích (název individuálního projektu systémového)

### **Stakeholder**

Jedná se o zainteresované strany, které jsou ovlivněny daným projektem. Ovlivnění je buď přímé, či nepřímé. Přímé ovlivnění – strany jsou ovlivněny výsledky i průběhem projektu přímo – např. PS Vzdělávání, RSK, ředitelé ZŠ, SŠ, apod. – přímá účast na aktivitách KAP. Nepřímé ovlivnění – strany jsou ovlivněny projektem (průběhem či výsledkem) nepřímo, např. již existující science learning centrum v území bude ovlivněno zpracováním tématu podpory polytechnického vzdělávání v území.



## **Strukturální fondy**

Dílčí fondy EU určené na podporu politiky hospodářské, sociální a územní soudržnosti, tj. Evropský fond pro regionální rozvoj a Evropský sociální fond.

### **SŠ**

Střední škola

### **SVČ**

Středisko volného času

### **SVL**

Sociálně vyloučené lokality – nelze jednoduše a jednoznačně určit a ohraničit, pro jejich vymezení však poslouží tzv. mapa sociálně vyloučených lokalit Ministerstva práce a sociálních věcí (dostupná na [www.esfcr.cz/mapa](http://www.esfcr.cz/mapa)).

### **SVP**

Speciální vzdělávací potřeby

### **ŠVP**

Školní vzdělávací program

### **ŠZ**

Školské zařízení

## **TALIS**

Mezinárodní šetření o vyučování a učení (Teaching and Learning International Survey). Šetření je prvním mezinárodním výzkumem, ve kterém jsou učitelé a ředitelé přímo dotazováni na školní prostředí, kde probíhá vyučování, a podmínky, ve kterých učitelé a ředitelé pracují. Představuje důležitou zpětnou vazbu, která má sloužit jako podklad ke zlepšení podmínek pro učitele, zvýšení jejich spokojenosti při vykonávání jejich profese a tím zefektivnění celé vzdělávací politiky. Šetření také umožňuje doplnit důležité informace potřebné k porovnávání vzdělávacích systémů jednotlivých zemí a identifikovat příklady dobré praxe.

## **Územní dimenze**

Možnost koncentrace prostředků z programů ESI fondů ve specifických typech území podporující konkurenceschopnost (v závislosti na rozvojový potenciál) ČR a zohledňující požadavek na vyrovnávání územních disparit (ve vztahu k vnitřní diferenciaci území a koncentraci problémů ekonomického, sociálního či environmentálního charakteru).

## **Územní přístup**

Územně zacílená tematická intervence (plně či částečně zacílená intervence do vybraných území dle typologie území ČR nebo do území státem podporovaných regionů nebo do dalších území specificky vymezených podle jiných kritérií).

### **VŠ**

Vysoká škola



### **Výzva**

Aktivita řídicích orgánů či zprostředkujících subjektů operačních programů či Programu rozvoje venkova vyzývající potenciální žadatele k podání žádostí o podporu podle předem stanovených podmínek. Žádosti o podporu jsou přijímány ve výzvu stanoveném období.

### **ZoR**

Zpráva o realizaci projektu

### **ZŠ**

Základní škola

### **ZUŠ**

Základní umělecká škola

### **ZZoR**

Závěrečná zpráva o realizaci projektu

